

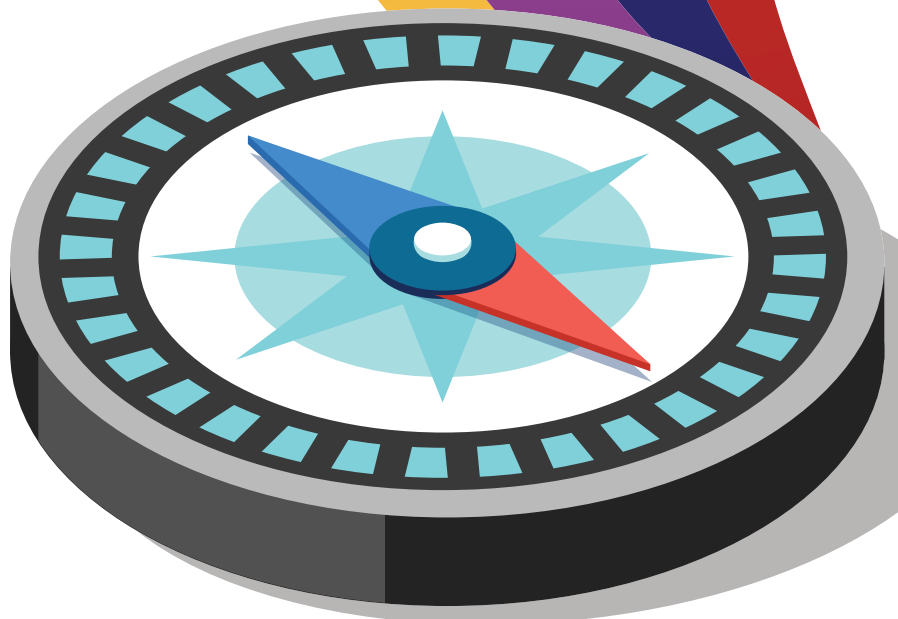


NATIONAL KIDNEY
FOUNDATION®

of Michigan

CÓMO ENCONTRAR SU CAMINO

*Un mapa para
los sistemas
y recursos
sociales en el
condado de
Wayne*



2024

Página 3 **Cómo usar los códigos QR**

Página 4 **¿Por qué escribimos este libro?**

Página 5 **¿Por qué es tan complicado obtener ayuda?**

Página 6 **¿De dónde viene el dinero?**

Página 7 **¿Cómo puede tener voz en estos programas?**

Página 9 **Consejos para navegar por los recursos**

Página 11 **Tabla de contenidos**

Publicado en primavera de 2021

Actualizado en primavera de 2024

A lo largo de esta guía, hay códigos QR junto a cada enlace del sitio web para que pueda conectarse a ese sitio web rápidamente con su dispositivo móvil.

¿QUÉ ES UN CÓDIGO QR?

Un código QR le permite acceder a un sitio web escaneándolo con su teléfono inteligente o tableta.

CÓMO USAR UNO

1

Abra la cámara de su teléfono. Dependiendo del tipo de teléfono, la cámara leerá automáticamente el código QR o es posible que tenga que descargar una aplicación de lectura de QR.

2

Sostenga su dispositivo sobre un código QR para que sea claramente visible dentro de la pantalla de su teléfono inteligente. Pueden suceder dos cosas cuando sostiene correctamente su teléfono inteligente sobre un código QR.

- 1 El teléfono escanea automáticamente el código.
- 2 En algunos lectores, tiene que presionar un botón para tomar una foto, no muy diferente del botón de la cámara de su teléfono inteligente.

3

Si es necesario, presione el botón.

Su teléfono inteligente lee el código y navega hacia el destino previsto, lo que no sucede instantáneamente. Su teléfono inteligente o tableta se conectará al sitio web automáticamente.



Utilice este código QR para acceder a la versión digital de esta guía de recursos

¿POR QUÉ ESCRIBIMOS ESTE LIBRO?

Escribimos este libro para las personas que necesitan ayuda para encontrar recursos y para los proveedores que ayudan a las personas a las que sirven a comprender los sistemas.

Este libro ayudará a los lectores a encontrar y recibir recursos en el condado de Wayne, Michigan. Hará lo siguiente:

1

Desglosar los procesos de solicitud

2

Explicar cómo las agencias sin fines de lucro reciben dinero para ayudar a los clientes

3

Enumerar las pautas básicas para recibir ayuda

4

Ofrecer consejos sobre cómo encontrar recursos

5

Proporcionar los nombres de las agencias que normalmente ofrecen programas y servicios específicos

¿POR QUÉ ES TAN COMPLICADO OBTENER AYUDA?

Hay muchos desafíos para obtener ayuda rápidamente. Las agencias de servicios sociales a menudo no tienen suficiente personal o dinero para responder a las muchas personas que necesitan ayuda.

Por ejemplo:

Una persona se ha quedado sin hogar. Llaman a una agencia comunitaria para que los ayude con comida y refugio. El miembro del personal de la agencia primero tiene que averiguar si la persona que llama encaja en un determinado tipo de falta de vivienda. Existen reglas sobre qué tipo de personas pueden recibir la ayuda, como las personas con niños pequeños, las personas que huyen de la violencia doméstica o los veteranos militares. Estas reglas son hechas por el gobierno estatal o federal, que paga a la agencia para ayudar a las personas sin hogar a través de subvenciones. Luego, el trabajador tendrá que saber si la persona que llama vive en la calle o se queda con amigos y familiares. Es posible que hagan más preguntas, como si la persona que llama tiene ingresos, si tiene ciertas afecciones médicas y si el lugar en el que se alojaba antes de quedarse sin hogar estaba a su nombre.

Después de responder estas preguntas, el trabajador tendrá que ver si hay dinero disponible para ayudar a la persona que llama. Si lo hay, lo más probable es que la persona que llama tenga que acudir a una entrevista y evaluación en profundidad. La persona que llama tendrá que traer documentos, como talones de pago o facturas, para demostrar lo que está diciendo y luego completar una solicitud de asistencia. Todo este proceso puede tardar días o semanas, dependiendo de lo ocupada que esté la agencia y de la rapidez con la que haya una cita disponible. Si en algún momento la agencia determina que no puede ayudar, entonces la persona necesitada debe comenzar el proceso de nuevo con una agencia diferente.

¿DE DÓNDE VIENE EL DINERO?

Las organizaciones sin fines de lucro generalmente se financian a través de subvenciones. Estas subvenciones se otorgan a una organización sin fines de lucro para un propósito específico y no necesitan ser devueltas. Las subvenciones pueden provenir del gobierno federal, estatal y del condado; otras organizaciones sin fines de lucro; o de algunas organizaciones con fines de lucro.

Las fundaciones también son importantes fuentes de financiamiento. Una fundación puede ser con o sin fines de lucro y otorga subvenciones a organizaciones, instituciones o personas con fines benéficos. Las personas, las familias o las corporaciones pueden establecer una fundación privada. Un ejemplo de fundación privada es W.K. Kellogg Foundation. Las fundaciones privadas deben otorgar subvenciones cada año en función de un porcentaje de sus activos.

La mayoría de las subvenciones vienen con reglas muy específicas, incluyendo qué servicios se prestan, qué documentación se requiere y quién es elegible. A menudo, el financiador decide estas reglas. Las organizaciones sin fines de lucro deben cumplir con los requisitos y reglas o arriesgarse a perder el financiamiento. Sin embargo, una organización sin fines de lucro también puede recibir dinero a través de donaciones. Estos fondos normalmente no tienen restricciones, por lo que las organizaciones sin fines de lucro pueden tener más flexibilidad en la forma en que se gastan estos dólares.

Este libro repasará principalmente los programas que son apoyados por el gobierno federal o estatal de alguna manera. **Estos programas a menudo tienen reglas muy estrictas porque son financiados por el gobierno.** Sin embargo, existen organizaciones sin fines de lucro para cubrir las brechas de los sectores público y privado. Algunos reciben fondos del gobierno, mientras que otros solo reciben subvenciones y donaciones privadas. Es imposible incluir a todas las increíbles organizaciones que están trabajando para crear programas innovadores y de apoyo con fondos privados que satisfagan las necesidades únicas de todas las personas.

Por ejemplo, si se identifica como LGBTQIA+ y está buscando grupos de apoyo o defensa, hay excelentes organizaciones sin fines de lucro locales, estatales y nacionales para servirle, como Affirmations, Equality Michigan y Trevor Project. O si usted es un inmigrante que está buscando empleo o recursos legales, las organizaciones sin fines de lucro como Welcome Mat Detroit o Michigan Immigrant Rights Center podrían ayudarlo o guiarlo en la dirección correcta. **Independientemente de cómo se identifique y sea cual sea la ayuda que necesite, es probable que exista una organización sin fines de lucro para ayudarlo.** Trataremos de señalar programas y servicios que satisfagan comunidades únicas cuando podamos, pero si tiene una necesidad y no se ve reflejado en lo que está escrito en este libro, no se detenga ahí. Es posible que pueda encontrar una organización que pueda ayudarlo **haciendo una búsqueda en Google, preguntando y comunicándose con United Way 211.**

¿CÓMO PUEDE TENER VOZ EN ESTOS PROGRAMAS?

Muchos de los programas sobre los que leerá en este libro provienen de las decisiones de senadores, representantes y jefes de departamento estatales y federales. La legislatura (senadores y representantes) tiene el poder de decidir qué se financia a través de los presupuestos federales y estatales. Negocian qué programas quieren financiar y cuáles no, y también pueden establecer algunas reglas sobre cómo se pueden ejecutar estos programas. Estas personas son elegidas directamente por sus votos. Los departamentos, como el Departamento de Salud y Servicios Humanos de Michigan o el Departamento de Educación de los Estados Unidos, determinan los aspectos prácticos de cómo funcionará el programa. Tanto el gobernador como el presidente nombran a los jefes de estos departamentos.

Usted tiene el poder de ayudar a decidir cómo se llevarán a cabo todos estos programas mediante 1) la votación y 2) la conversación con sus funcionarios electos. Antes del día de las elecciones, **investigue** a los candidatos y sus posiciones sobre estos programas. Vote por los candidatos con los que esté de acuerdo. Una vez elegido, puede **ponerse en contacto con sus funcionarios electos**. Si quiere que tomen una determinada acción, como renovar el financiamiento o cambiar una regla. Compartir su experiencia personal ayudará al funcionario a saber cómo funciona el programa y lo ayudará a tomar una decisión. Además, si necesita ayuda, sus funcionarios electos pueden ayudarlo a resolver problemas y compartir información con usted sobre los recursos disponibles.

Puede buscar la información de contacto de su



Representante estatal aquí:

<https://www.house.mi.gov/>



Congresista de EE. UU. aquí:

<https://www.house.gov/representatives/>

Otra cosa que puede hacer para asegurarse de que estos programas reciban todos los fondos que merecen es completar el censo de EE. UU. El censo se realiza cada diez años y cuenta cuántas personas viven en el país. El censo más reciente fue en 2020. Este conteo ayuda a determinar cuántos representantes obtiene cada estado en la Cámara de Representantes de los Estados Unidos. También ayuda a calcular la cantidad de fondos federales que deben destinarse a cada área en función del número de personas que viven en esa área. Cuando llegue el censo la próxima vez, asegúrese de completarlo e incluir a todas las personas que viven en su hogar.

Votar (si es elegible) y completar el censo son sus derechos como estadounidense y parte de su deber cívico. También son herramientas poderosas que tiene para ayudar a dar forma al país de la manera que quiere que sea. Su vida y sus opiniones son importantes. Trabaja duro para ganar dinero y pagar sus impuestos y tiene derecho a decir cómo cree que se debe gastar ese dinero a través de su voto.



Para obtener más información sobre si es elegible para votar y registrarse, visite:

<https://mvic.sos.state.mi.us/>

CONSEJOS PARA NAVEGAR POR LOS RECURSOS

1 Comience a buscar ayuda tan pronto como sepa que no puede pagar su factura o satisfacer sus necesidades. ¡No espere!

2 Póngase en contacto directamente con la empresa o el proveedor para determinar si se ofrecen planes de pago o apoyos internos.

3 Póngase en contacto con United Way 211. Este sistema de información y referencias está disponible en todos los condados de Michigan, así como en centros de todo el país. También puede chatear en vivo con un representante en línea o encontrar recursos accediendo al sitio web en:



211 En línea aquí:

<http://www.liveunitedsem.org/get-help>



Marque 211 o envíe un mensaje de texto con su código postal al 898211

4 Use Internet para buscar recursos y explorar opciones.

5 Determine si hay disponible un recurso federal, estatal o del condado que satisfaga sus necesidades.

6 Conéctese con una fuente confiable para obtener información y orientación.

7 Tome notas sobre las agencias y los representantes con los que se comunicó, lo que se discutió y la fecha y hora de la llamada.

8 Si se siente cómodo, hágale saber al representante si se identifica con un grupo o población específica (es decir, veterano) o si ha experimentado una circunstancia particular (es decir, falta de vivienda, cuidado de crianza). Estas distinciones pueden abrir las puertas a otros recursos y programas. También puede ver si hay recursos específicos disponibles para los grupos con los que se identifica comunicándose con grupos sin fines de lucro y grupos de defensa que apoyan específicamente a esos grupos.

CONSEJOS PARA NAVEGAR POR LOS RECURSOS

9

Comprenda que es posible que se requieran ciertos procesos de admisión y solicitud para recibir asistencia.

10

Pregunte qué documentos necesita para las citas y asegúrese de llevarlos a sus citas.

11

Es posible que los recursos y servicios requieran que usted cumpla criterios específicos para recibir su asistencia.

12

Los recursos pueden ser limitados en este momento, así que esté abierto a la resolución flexible de problemas y al desarrollo de planes alternativos.

DESCARGO DE RESPONSABILIDAD

No hay garantías de que pueda encontrar un recurso que satisfaga sus necesidades. Es posible que los programas y servicios se queden sin fondos o cierren. Los requisitos para recibir ayuda y el proceso que debe seguir también pueden cambiar. Puede llevar mucho tiempo y esfuerzo obtener una respuesta a su solicitud de ayuda. Al final, aún tendrá que idear otro plan, ya que los recursos son limitados y los sistemas son complicados.

TABLA DE CONTENIDOS

DEPARTAMENTO DE SALUD Y SERVICIOS HUMANOS DE MICHIGAN (MDHHS)		13
DISCAPACIDADES		23
EDUCACIÓN - Educación para adultos (pág. 35) - Educación de la primera infancia y cuidado infantil (pág. 40) - Educación K-12 (pág. 46)		33
EMPLEO		55
FINANZAS		65
COMIDA		77
ATENCIÓN MÉDICA - Seguro y cómo obtener atención médica (pág. 93) - Salud mental (pág. 102) - Trastorno por consumo de sustancias (pág. 111)		91
VIVIENDA		119
LEGAL		131
TRANSPORTE		143
SERVICIOS PÚBLICOS		153
APÉNDICES		165



M **DHHS** **S**

Departamento de Salud y Servicios Humanos de Michigan (MDHHS)



<https://www.michigan.gov/mdhhs>

Página **15** ¿Cómo obtengo ayuda?

Página **16** ¿Qué sucede cuando presento la solicitud?

¿CÓMO OBTENGO AYUDA?

El Departamento de Salud y Servicios Humanos de Michigan (MDHHS, por sus siglas en inglés) presta una variedad de servicios a los residentes de Michigan. Las oficinas del MDHHS están ubicadas en todos los condados; sin embargo, **se recomienda encarecidamente que las personas trabajen con los beneficios del MDHHS en línea.**

MI Bridges

MI Bridges es el sitio en línea que conecta a los residentes de Michigan con el MDHHS. Puede solicitar beneficios, cargar documentos de verificación, administrar su caso y explorar los recursos de este sitio. Puede usar su computadora, tableta o teléfono móvil para acceder a este sitio en cualquier momento y solicitar cobertura de atención médica, beneficios de asistencia alimentaria, asistencia en efectivo, asistencia para el cuidado de niños y asistencia para servicios públicos a través de los fondos del State Emergency Relief Program (SER).



Para presentar una solicitud en línea, visite:

<https://newmibridges.michigan.gov/>

Este es el método preferido para presentar la solicitud porque puede comunicarse rápidamente con un trabajador del MDHHS al recibir sus avisos y cartas. Sin una cuenta en línea, tendría que esperar estos mensajes por correo. La solicitud en línea también pone en marcha automáticamente algunos procesos. Por ejemplo, cuando un cliente solicita SER para asistencia de corte, el sistema envía automáticamente un aviso a DTE para que retenga la cuenta.

Si tiene algún problema con la solicitud de asistencia en línea de MI Bridges



Llame al servicio de asistencia de MI Bridges al

844-799-9876

Si necesita ayuda con el uso de MI Bridges en línea, los navegadores de MI Bridges están disponibles para brindar asistencia personalizada. Vaya a “Help” (Ayuda) en el sitio web y busque socios comunitarios.

Para solicitar beneficios en persona:



Encuentre su oficina local del MDHHS en:

<https://www.michigan.gov/mdhhs/inside-mdhhs/county-offices>



Llame a Información general:

517-241-3740

Las personas con discapacidad auditiva pueden comunicarse con el Centro de Retransmisión de Michigan al 711 y solicitar el número anterior.

Se le pedirá que complete un formulario de solicitud. Se recomienda que complete la solicitud antes de venir a la oficina. Asegúrese de llevar todos y cada uno de los documentos requeridos, como su certificado de nacimiento o licencia de conducir, a su cita.



[Formulario de solicitud en inglés](#)



[Formulario de solicitud en español](#)



[Formulario de solicitud en árabe](#)

¿QUÉ SUCEDE CUANDO PRESENTO LA SOLICITUD?

Después de completar una solicitud, su caso se asigna a un especialista del MDHHS que realizará una entrevista telefónica para aclarar cualquier información y evaluar su elegibilidad para los programas que solicitó.

En este momento, el especialista puede informarle sobre cualquier otro documento que deba presentar. Se le pedirá que demuestre gran parte de la información que proporcionó en su solicitud.

La mayoría de las pruebas, o verificaciones, deben estar “actualizadas” y fechadas dentro de los últimos 30 días. Es posible que deban ponerse en contacto con un tercero, como su arrendador o empleador, para verificar su situación. Su firma en su solicitud de asistencia autoriza al especialista a hacerlo.

Tendrá 10 días para devolver esta documentación requerida. Si necesita una prórroga o tiene problemas para obtener estos documentos obligatorio, póngase en contacto con el especialista para obtener una prórroga o explore otras opciones de verificación. De lo contrario, corre el riesgo de que su solicitud sea denegada.

Si solicita dinero en efectivo, alimentos, asistencia médica y de emergencia, tenga lo siguiente disponible para solicitar:

- Identificación**
- Números de Seguro Social de todos los miembros del hogar que están solicitando**
- Ingresos (actuales o en la fecha en que se detuvo)**
- Solicitud o recepción de beneficios de compensación por desempleo**
- Activos (estados de cuenta bancarios, 401(k) y otros saldos de cuentas de inversión, cuentas de inversión, fondos fiduciarios, etc.)**
- Gastos de vivienda (recibo de alquiler, pago de hipoteca, factura de impuestos a la propiedad, seguro de vivienda, calefacción, electricidad, teléfono, agua, etc.)**
- Manutención de los hijos pagada**
- Gastos de guardería**
- Tarjeta médica o de seguro médico**
- Facturas médicas impagas**
- Avisos de corte de refugio, calefacción o servicios públicos**
- Estado migratorio**
- Certificado de matrimonio**
- Sentencia de divorcio**
- Reconocimiento de paternidad**
- Embarazo, fecha prevista del parto y número de hijos previstos**

Si solicita una guardería (Child Development & Care Program), tenga lo siguiente disponible a medida que se aplica:

- Identificación**
- Número de Seguro Social (no obligatorio)**
- Ciudadanía o condición de extranjero, si no es ciudadano de los EE. UU., por cada niño que necesite cuidado**
- Nombre, dirección, número de teléfono, número de proveedor o número de licencia del proveedor de cuidado infantil**
- Comprobante de necesidad de cuidado infantil para cada padre/padre sustituto (como comprobante de empleo, finalización de la escuela secundaria o una actividad aprobada por la agencia Michigan Works!)**
- Comprobante de necesidad de cuidado infantil para niños mayores de 12 años (orden judicial o declaración del médico) Ingresos (talones de pago, SSI, talones de cheques o cartas de adjudicación, etc.)**
- Pagos de manutención de menores recibidos (orden judicial, nombre y dirección del padre ausente del niño)**

El MDHHS tiene que responder con una determinación sobre si recibirá o no beneficios dentro del siguiente plazo:

Programas	Límite de tiempo de aprobación
Expedited Food Assistance Program	7 días
State Emergency Relief	10 días
Food Assistance Program Refugee Assistance Program (asistencia en efectivo)	30 días
Family Independence Program Adult Medical Program Medical Assistance Refugee Assistance Program (ayuda médica) Repatriate Assistance Program Child Development and Care	45 días
State Disability Assistance	60 días
Medical Assistance (relacionada con la discapacidad)	90 días

Responsabilidades de presentación de informes

Es su responsabilidad informar los cambios que puedan afectar su elegibilidad o el monto del beneficio dentro de los 10 días posteriores al cambio. Esto incluye cambios en sus ingresos, situación laboral, activos y arreglos familiares y de vivienda. Su especialista le dirá si se le aplican diferentes reglas de notificación.

Redeterminación de elegibilidad

Después de que se abra su caso, su elegibilidad se volverá a determinar de vez en cuando. Su documentación de redeterminación se le enviará por correo a su hogar o a su cuenta de MI Bridges 30 días antes de la fecha de vencimiento. Llenará un formulario de redeterminación, proporcionará una nueva verificación de información y será entrevistado, si es necesario. Algunos programas no requieren una entrevista. Cada programa tiene sus propios requisitos.

Reembolso de beneficios

Si usted o alguien en su hogar recibe beneficios para los que no es elegible, todos los adultos en el hogar son responsables de devolver los beneficios adicionales, incluso si ya no viven en el hogar. Los beneficios deben ser reembolsados incluso si el MDHHS comete el error. El MDHHS puede retener parte o la totalidad de sus beneficios para reembolsar los beneficios que recibió por error.

¿De dónde viene el dinero?

La mayor parte de los fondos para el MDHHS provienen del gobierno federal en forma de subvenciones operativas. Muchos departamentos del gobierno federal y muchas leyes diferentes determinan la cantidad de fondos que recibe el MDHHS. El resto del financiamiento de los servicios de salud proviene de los ingresos generales del Estado, que en su mayoría provienen de los impuestos.

¿Qué pasos debo tomar si no estoy de acuerdo con una acción tomada en mi caso?

Primero, discúptalo con su trabajador social. Si esto no resuelve su problema, puede comunicarse con el supervisor de su trabajador social. En algunos casos, es posible que también tenga derecho a solicitar una audiencia administrativa. Su trabajador social o supervisor puede decirle si una audiencia administrativa es una opción. Puede encontrar el número de teléfono de su oficina local del MDHHS en línea en:



<https://www.michigan.gov/mdhhs/inside-mdhhs/county-offices>

¿Es posible solicitar un trabajador social diferente?

Sí, pero solo después de que ya haya trabajado con su trabajador social y el supervisor de su trabajador social para resolver los problemas que está teniendo. Si lo ha hecho y aún desea un trabajador social diferente, puede presentar una solicitud por escrito al director del condado o al gerente de la oficina del distrito para su consideración. En su solicitud, incluya el motivo de la solicitud y los pasos que ya ha tomado para resolver el problema. Se puede encontrar una lista de directores de condado y gerentes de oficinas de distrito en:



<https://www.michigan.gov/mdhhs/inside-mdhhs/county-offices>

Mi caso está cerrado pero necesito información adicional, ¿a quién debo contactar?

Póngase en contacto con la oficina local que manejó su caso más recientemente.

Si no soy miembro de un caso, ¿cómo puedo obtener información sobre un caso?

Las leyes de confidencialidad no permiten que el MDHHS divulgue información del caso a nadie que no sea miembro de ese caso. A veces, un miembro del caso puede autorizar a otra persona a recibir información del caso. El miembro del caso (que debe tener 18 años o más) debe comunicarse con su trabajador social para averiguar si esto es posible y, de ser así, cómo organizarlo. Sin embargo, usted puede reportar información sobre cualquier caso en cualquier momento.



DISCAPACIDADES



Página 25 Programas disponibles

**Página 26 ¿Soy elegible?
¿Cómo solicito ayuda?**

Página 28 Consejos útiles Defensa

Página 29 Recursos adicionales

Página 32 ¿De dónde viene el dinero?

PROGRAMAS DISPONIBLES

La Administración del Seguro Social (SSA, por sus siglas en inglés) administra dos programas que brindan beneficios a las personas con discapacidades:



El programa del Seguro por Incapacidad del Seguro Social (SSDI, por sus siglas en inglés) [Título II de la Ley del Seguro Social] proporciona el pago de beneficios a las personas elegibles.



El programa de la Seguridad de Ingreso Suplementario (SSI, por sus siglas en inglés) (Título XVI de la Ley del Seguro Social) proporciona pagos de SSI a personas con una discapacidad (incluidos los niños menores de 18 años) que tienen ingresos y recursos limitados.

La principal diferencia es que la determinación del SSI se basa en la edad/discapacidad y en los ingresos y recursos limitados, mientras que la determinación del SSDI se basa en la discapacidad y el historial laboral. Es posible tener ambos beneficios si tiene ingresos limitados y un historial laboral.

Comparación del SSI y SSDI

Factor	SSI	SSDI
Elegibilidad basada en	Edad (65+) O ceguera (cualquier edad) O discapacidad (cualquier edad) E ingresos y recursos limitados/sin ingresos	Discapacidad Y suficiente historial laboral a través de un empleo propio/familiar
Cuándo comienzan los beneficios	1.er mes completo después de la fecha en que se presentó el reclamo o, si es posterior, la fecha en que se determinó que era elegible	6.to mes completo de invalidez; el período de 6 meses comienza con el primer mes completo después de la fecha en que la SSA decide que comenzó la discapacidad
Seguro médico	Califica automáticamente para Medicaid al recibirlo (en la mayoría de los estados)	Califica automáticamente para Medicare después de un período de espera de 24 meses desde el momento en que comienzan los beneficios (sin período de espera para personas con enfermedad de Lou Gehrig/ALS)

¿SOY ELEGIBLE?

La Ley del Seguro Social prescribe reglas para decidir si una persona es elegible para recibir beneficios. Para obtener más detalles sobre cómo los niños y adultos pueden calificar para los beneficios, visite:



<https://www.ssa.gov/benefits/disability/qualify.html>

La Administración del Seguro Social define la discapacidad como la incapacidad de participar en cualquier actividad lucrativa sustancial debido a cualquier impedimento físico o mental médicamente determinable que se pueda esperar que resulte en la muerte, o que haya durado o se pueda esperar que dure por un período continuo de no menos de 12 meses.

Un niño menor de 18 años se consideraría una persona con una discapacidad si tiene un impedimento físico o mental médicamente determinable o una combinación de impedimentos que causa limitaciones funcionales marcadas y severas, y que se puede esperar que cause la muerte o que haya durado o se pueda esperar que dure por un período continuo de no menos de 12 meses.

¿CÓMO SOLICITO AYUDA?

Hay varias maneras en que puede solicitar los beneficios del SSI y SSDI al mismo tiempo. Puede solicitarlo en línea en el siguiente enlace:



<https://www.ssa.gov/applyfordisability/>
Luego, haga clic en "Learn How to Apply" (Aprenda cómo solicitar)

Si no puede completar la solicitud en una sola configuración, es muy importante que guarde lo que ha completado en el proceso de solicitud, para que pueda volver atrás y completar el resto de la solicitud en una fecha posterior.

También puede presentar su solicitud llamando a la oficina del Seguro Social. El representante hará una cita con usted para completar su solicitud por teléfono.



800-772-1213

***También puede programar una entrevista en persona para recibir ayuda para solicitar beneficios por discapacidad.**

Las personas sordas o con problemas de audición pueden llamar al número gratuito "TTY" al:



800-325-0778

Si no tiene hogar o corre el riesgo de quedarse sin hogar, busque ayuda a través del programa SSI/SSDI Outreach, Access, and Recovery (SOAR). El programa SOAR está diseñado para aumentar el acceso a SSI/SSDI para adultos y niños elegibles que experimentan o están en riesgo de quedarse sin hogar y tienen una enfermedad mental grave, impedimento médico o un trastorno concurrente por consumo de sustancias.



Para obtener más información, visite:
<https://soarworks.samhsa.gov/states/michigan>

CONSEJOS ÚTILES

La Administración del Seguro Social creó una lista de verificación para ayudarlo a prepararse para su cita o cuando presente la solicitud en línea. Asegúrese de tener lo siguiente:

- Su tarjeta de Seguro Social o un registro de su número de Seguro Social
- Su acta de nacimiento u otra prueba de su edad
- Información sobre la casa donde vive, como su hipoteca o su contrato de arrendamiento y el nombre del arrendador
- Recibos de nómina, libros bancarios, pólizas de seguro, registros de fondos de entierro y otra información sobre sus ingresos y las cosas que posee
- Los nombres, direcciones y números de teléfono de los médicos, hospitales y clínicas a los que ha acudido si está solicitando SSI porque tiene una discapacidad o es ciego
- Comprobante de ciudadanía estadounidense o estatus de no ciudadano elegible
- Registros médicos que ya están en su poder. La SSA lo ayudará a obtener el resto de sus registros
- Información de compensación para trabajadores, incluido el acuerdo de conciliación, la fecha de la lesión, el número de reclamo y la prueba de otras sumas de pago otorgados por discapacidad
- Nombres y fechas de nacimiento de sus hijos menores de edad y de su cónyuge
- Fechas de matrimonios y divorcios
- Número de cuenta corriente o de ahorros, incluido el número de ruta de 9 dígitos del banco
- Nombre, dirección y número de teléfono de una persona con la que debe comunicarse si la SSA no puede comunicarse con usted

DEFENSA

Derecho de apelación:

Comuníquese con la Oficina de Operaciones de Audiencias si se le niegan los beneficios del Seguro Social.



LLAME AL:

1-800-772-1213

TTY: 1-800-325-0778

Se estima que al 70 % de los solicitantes se les niega la primera vez que solicitan los beneficios por discapacidad del Seguro Social. No se desanime si se le niegan los beneficios. Es importante y útil buscar un abogado que se especialice en beneficios por discapacidad que pueda ayudarlo en el proceso de apelación.

RECURSOS ADICIONALES

Sitio web de recursos para discapacitados del estado de Michigan

Proporciona una lista de programas y servicios estatales para personas que tienen una discapacidad.



Haga clic aquí para obtener más información:

<https://www.michigan.gov/disabilityresources/state-prog>

Estos programas incluyen:

Bureau of Services for Blind Persons (BSBP)

La agencia estatal de rehabilitación vocacional que atiende a personas ciegas o con discapacidad visual



**LLAME AL: 800-292-4200 o
517-241-1100**

TTY: 888-864-1212

BSBP ofrece los siguientes servicios:

- Gafas para niños cuya mejor agudeza visual es de 20/70 o peor, con la mejor corrección desde el nacimiento hasta los 13 años, en colaboración con las escuelas.
- Biblioteca de libros parlantes y braille.
- Servicios de desarrollo de la fuerza laboral, rehabilitación vocacional y transición previa al empleo.
- Servicios de vida independiente para adultos mayores.
- BSBP Training Center: una instalación residencial ubicada en Kalamazoo que enseña habilidades para la vida independiente y la fuerza laboral.

La División de Sordos, Sordociegos e Hipoacúsicos del Departamento de Derechos Civiles de Michigan

La oficina estatal que proporciona apoyo técnico, información y servicios de referencia, adaptaciones e información y servicios de intérpretes, principalmente a nivel de defensa en todo el estado.

Consejo de Discapacidades del Desarrollo de Michigan

Trabaja en políticas públicas, defensa, empleo y apoya a las personas con discapacidades del desarrollo. También proporciona subvenciones a los estudiantes y apoya a los Autodefensores de Michigan.

Michigan School for the Deaf

Ubicada en Flint, la escuela ofrece excelencia académica y social en lenguaje de señas americano (ASL, por sus siglas en inglés) e inglés para estudiantes desde la infancia hasta la graduación. La escuela ofrece instrucción bilingüe en el aula, intervenciones de lectura, intervenciones de ASL, terapia auditiva, servicios audiológicos, servicios del habla y el lenguaje, servicios médicos, servicios de asesoramiento, servicios de coordinación de transición, clases de ASL para familias y deportes y otras actividades extracurriculares. No hay ningún costo para los padres.

Disability Benefits 101 Michigan (DB101)

DB101 ayuda a las personas con discapacidades a comprender la conexión entre el trabajo y los beneficios.



Para obtener más información, incluidas las herramientas de estimación de planificación de beneficios, visite el sitio web de DB101: <https://mi.db101.org/>

Michigan Rehabilitation Services (MRS)

Una persona con una discapacidad puede ser elegible para MRS si la discapacidad causa problemas para prepararse, encontrar o mantener un trabajo.



Visite el sitio web de MRS en: <https://www.michigan.gov/leo/bureaus-agencies/mrs>

Para obtener más información sobre MRS o una lista de oficinas de MRS:



Llame al número gratuito: 800-605-6722

The ARC of Michigan

The Arc of Michigan trabaja con sus sedes locales para ayudar a las personas con discapacidades intelectuales y del desarrollo. Proporciona defensa, educación, capacitación e información a familias y profesionales.



Para localizar una sede cerca de usted, visite:

<https://arcmi.org/find-your-local-arc/wayne-county/>

Disability Network Wayne County Detroit

Disability Network Wayne County Detroit es el Regional Center for Independent Living que brinda una variedad de servicios para personas con discapacidades. Estos servicios incluyen información y referencias, habilidades para la vida independiente, empleo y preparación para el trabajo, tutoría, ayuda en el hogar y servicios de salud, servicios de transición comunitaria, servicios de transición previos al empleo (capacitación para jóvenes), asesoramiento sobre planificación de beneficios, enriquecimiento comunitario, asistencia para la vivienda, capacitación para una vida saludable y bienestar, capacitación sobre movilidad y servicios de seguridad, y un armario de préstamos.



Para obtener más información, visite el sitio web de Disability Network Wayne County Detroit: <https://disabilitynetworkwcd.org/>



**Llame al
313-923-1655**

Disabilities Rights Michigan (DRM)

Defensores y abogados asesoran a las personas con discapacidades sobre sus derechos y responsabilidades y defienden sus derechos humanos, civiles y legales dentro del estado de Michigan. El personal de DRM escuchará sus problemas y le ofrecerá asistencia y asesoramiento breves. La agencia se hace cargo de ciertos asuntos y un defensor o abogado se ocupa del caso. DRM también investiga los casos de abuso y negligencia institucional y supervisa las instalaciones. DRM también ayuda a las personas con discapacidades a acceder a los colegios electorales y a votar de forma privada e independiente. También pueden ayudar a las personas a entender la rehabilitación profesional y los programas de vida independiente.



Consulte el sitio web de DRM para obtener más detalles:
<https://www.drmich.org/>

¿DE DÓNDE VIENE EL DINERO?

La Administración del Seguro Social tiene tres fuentes básicas de ingresos: impuestos sobre la nómina, impuestos federales sobre la renta sobre una pequeña parte de los beneficios de la SSA e intereses pagados a los fondos fiduciarios de la SSA. Los fondos generales del Tesoro de EE. UU. pagan por SSI.



EDUCACIÓN



Página 35 Educación para adultos

Página 40 Educación de la primera infancia y cuidado infantil

Página 46 Educación K-12

EDUCACIÓN PARA ADULTOS

La educación para adultos proporciona las habilidades educativas necesarias para comenzar una nueva carrera o avanzar en una actual.

LOS SERVICIOS DE EDUCACIÓN PARA ADULTOS PUEDEN INCLUIR:



MEJORAR LOS NIVELES
DE EDUCACIÓN
especialmente en
matemáticas, lectura o
escritura



OBTENER UNA
CREDENCIAL DE
ESCUELA SECUNDARIA



CONVERTIRSE EN UN
MEJOR HABLANTE DE
INGLÉS

Hay más de 100 programas en todo el estado que ofrecen una variedad de servicios de educación para adultos gratuitos o de bajo costo, tales como:

EDUCACIÓN BÁSICA DE ADULTOS (ABE)



Ayuda a los adultos a mejorar sus habilidades de lectura, escritura y matemáticas para las personas por debajo del nivel de noveno grado.

EDUCACIÓN SECUNDARIA DE ADULTOS



Ayuda a los adultos a lograr la educación necesaria para obtener una credencial de equivalencia de escuela secundaria y la transición a la universidad, capacitación o empleo.

Remediación para mejorar sus habilidades de lectura, escritura o matemáticas.

Equivalencia de escuela secundaria (HSE, por sus siglas en inglés), que es la instrucción que lo prepara para tomar y aprobar un examen de equivalencia de escuela secundaria, como el examen de Desarrollo de Educación General (GED, por sus siglas en inglés).

Adquisición del idioma inglés, que ayuda a los hablantes no nativos a mejorar sus habilidades en inglés para poder continuar su educación, ayudar a sus hijos con las tareas y actividades escolares, u obtener capacitación y empleo. También se llama inglés como segundo idioma (ESL, por sus siglas en inglés).

Adquisición integrada del idioma inglés y educación cívica (IELCE, por sus siglas en inglés), que ayuda a los hablantes no nativos a mejorar sus habilidades en inglés mientras aprenden cómo convertirse en padres, ciudadanos y trabajadores efectivos. A menudo ayuda a las personas a prepararse para su examen de ciudadanía.

Alfabetización en el lugar de trabajo, que son servicios de educación para adultos que se proporcionan o se personalizan para un lugar de trabajo específico.

CONSEJOS DE ALFABETIZACIÓN



Proporcionar tutoría individual para una variedad de niveles académicos, pero generalmente para adultos que tienen habilidades de lectura y matemáticas de muy bajo nivel.

EDUCACIÓN POSTSECUNDARIA



Proporciona exploración de carreras como el programa de la Ley de Innovación y Oportunidad de la Fuerza Laboral (WIOA, por sus siglas en inglés) de SEMCA, y orientación, apoyo continuo para el logro educativo, oportunidades de capacitación en habilidades en industrias y ocupaciones de alta demanda, y culmina con un buen trabajo a lo largo de una trayectoria profesional o la inscripción en la educación postsecundaria. Las opciones postsecundarias pueden incluir:

- Carrera, trabajo, trabajo y capacitación ocupacional y actividades
- Formación en habilidades empresariales
- Desarrollo de liderazgo
- Tutoría
- Educación financiera
- Proyectos de servicio comunitario

PROGRAMAS Y SERVICIOS

Muchos distritos escolares públicos locales operan un programa de educación para adultos que puede incluir educación básica para adultos, educación secundaria para adultos y finalización de la escuela secundaria. En el condado de Wayne, estos distritos escolares incluyen: Dearborn, Detroit, Hamtramck, Livonia, Plymouth-Canton, Romulus y Southgate.



Para obtener más información sobre los programas específicos que ofrecen y para obtener información de contacto, visite:

<https://www.michigan.gov/leo/bureaus-agencies/wd/education-training/adult-education>

Hay tres colegios comunitarios en el condado de Wayne.

Los colegios comunitarios ofrecen a menudo cursos de recuperación, educación para la fuerza laboral, certificaciones, grados asociados, clases de enriquecimiento personal, ESL, programas para adultos mayores y clases de preparación para exámenes.

Henry Ford College (Dearborn)



Para obtener más información sobre sus programas de desarrollo de la fuerza laboral, incluido el English Language Institute para hablantes no nativos, la formación continua para clases sin créditos y talleres de actualización, y la formación profesional en oficios calificados y aprendizaje, visite su sitio web en: <https://www.hfcc.edu/>

Schoolcraft College (Livonia)



Para obtener más información sobre sus programas de ESL, preparación de exámenes y capacitación profesional, visite el sitio web del centro de Educación Continua y Desarrollo Profesional en: <https://www.schoolcraft.edu/>

Wayne County Community College (campus en Taylor, centro de Detroit, este de Detroit, noroeste de Detroit y Belleville)



Para obtener más información sobre su programa de educación para adultos y otros programas, visite el sitio web de su Escuela de Educación Continua y Desarrollo Económico y de la Fuerza Laboral en: <https://www.wcccd.edu/index.html>

Además, organizaciones comunitarias y religiosas, y consejos de alfabetización ofrecen servicios de educación para adultos. Algunos de los principales proveedores de educación para adultos son: ACCESS, All Saints Literacy Center, Dominican Literacy Center, Focus: Hope, Goodwill Industries of Greater Detroit, Mercy Education Project, SER Metro-Detroit Jobs for Progress, Inc., Siena Literacy Center, Southwest Solutions y St. Vincent and Sarah Fisher Center.

Además de los programas de capacitación de la fuerza laboral de Southeast Michigan Community Alliance (SEMCA), también cuentan con un navegador para refugiados e inmigrantes que puede proporcionar derivaciones a programas de ESL y otros programas educativos.

OTROS RECURSOS ÚTILES

Southeast Michigan Community Alliance (SEMCA) ofrece los programas de capacitación de la fuerza laboral indicados anteriormente, navegadores para refugiados e inmigrantes que pueden proporcionar derivaciones a programas de ESL y otros programas educativos, así como Wayne County College Access Network (WCCAN). WCCAN proporciona apoyo educativo a todos los estudiantes y crea una cultura de acceso a la universidad en todas las escuelas de fuera del condado de Wayne (todas las ciudades del condado de Wayne excepto Detroit). Reducen las barreras sistemáticas que impiden a los estudiantes cursar estudios superiores y mejoran la coordinación de los servicios de acceso a la enseñanza superior.

Reading Works: Es una red de programas de educación para adultos que desarrollan habilidades y conectan con los empleadores. Algunos de los principales proveedores de educación para adultos son: ACCESS, All Saints Literacy Center, Dominican Literacy Center, Focus: Hope, Goodwill Industries of Greater Detroit, Mercy Education Project, SER Metro-Detroit Jobs for Progress, Inc., Siena Literacy Center, Southwest Solutions y St. Vincent and Sarah Fisher Center.

Michigan Reconnect: Un programa de becas que le paga la asistencia a la universidad comunitaria de su distrito.



Para obtener más información sobre los programas y servicios de WCCAN:
<https://www.wccan.org/>

¿DE DÓNDE VIENE EL DINERO?

La División de Educación y Alfabetización de Adultos del Departamento de Educación de los Estados Unidos, Oficina de Educación Profesional, Técnica y de Adultos (OCTAE, por sus siglas en inglés) paga por la educación de adultos y los programas de calidad de los maestros. La Ley de Educación de Adultos y Alfabetización Familiar (Título II de la Ley de Innovación y Oportunidad de la Fuerza Laboral) autoriza y proporciona fondos para programas de educación básica para adultos (ABE), educación secundaria para adultos (ASE) e inglés como segundo idioma (ESL).

EDUCACIÓN: EARLY HEAD START, PRIMERA INFANCIA Y CUIDADO INFANTIL

PROGRAMAS DISPONIBLES

Michigan tiene programas de cuidado infantil y educación de la primera infancia para niños que ofrecen programas con licencia de alta calidad y de bajo costo o gratuitos.

Los programas disponibles incluyen:

Child Development and Care de Michigan

El programa Child Development and Care de Michigan proporciona pagos suplementarios de cuidado infantil que permiten a los padres de bajos ingresos trabajar. Los fondos se pueden usar para el cuidado infantil regulado en un centro autorizado, un hogar de cuidado infantil grupal, un hogar de cuidado infantil familiar o cuidado exento de licencia en el hogar de un pariente o por un adulto en el hogar del niño.

● **¿Soy elegible?**

Usted puede calificar para el programa Child Development and Care de Michigan si necesita cuidado infantil mientras participa activamente en el empleo, una actividad aprobada, educación, capacitación laboral (como un certificado comercial o un programa de capacitación), clase de inglés como segundo idioma o si participa en un programa de asesoramiento o tratamiento aprobado para una afección física, emocional o mental. Para la mayoría de las familias, el departamento paga menos que el costo total del cuidado infantil. Se espera que las familias paguen la diferencia entre el pago del subsidio y el costo real del proveedor.



Para saber si califica para recibir asistencia, revise la escala de elegibilidad de ingresos que se encuentra aquí: https://www.michigan.gov/-/media/Project/Websites/mde/ogs/cdc-2/parent_docs/cdc_income_eligibility_chart_7-2015_reauth_chgs.pdf?rev=d11c7e7d49d14c78bf480f8eda77bfef

● **¿Cómo obtengo ayuda?**

Para solicitar asistencia con los pagos de cuidado infantil a través del programa Child Development and Care mencionado anteriormente, visite MI Bridges. Consulte el capítulo sobre el Departamento de Salud y Servicios Humanos de Michigan para obtener más información sobre MI Bridges.



<https://dhhs.michigan.gov/OLMWEB/EX/RF/Public/RFT/270.pdf>



Para hablar con un miembro del personal que pueda ayudarlo a encontrar cuidado infantil que se ajuste a su presupuesto y horario, llame al:



877-614-7328

Head Start

Head Start es un programa federal gratuito para niños de 3 a 5 años que atiende a familias de bajos ingresos. El programa promueve la preparación escolar de los niños, al mismo tiempo que brinda apoyo a sus familias. Head Start ofrece a los niños y familias matriculados una amplia gama de servicios sociales, de educación, salud, nutrición y de alta calidad.

Great Start Readiness Program (GSRP) de Michigan

Great Start Readiness Program (GSRP) de Michigan es un programa preescolar gratuito financiado por el estado que atiende a niños de cuatro años en riesgo y de bajos ingresos. El programa da acceso al preescolar a los niños que no califican para Head Start o a los que no tienen acceso al preescolar, porque no hay suficientes cupos disponibles en Head Start.

Early Head Start

Early Head Start es un programa federal gratuito que brinda apoyo a familias de bajos ingresos de bebés y niños pequeños menores de tres años y mujeres embarazadas. El programa ofrece una amplia gama de servicios de educación, salud, nutrición, apoyo familiar y sociales de alta calidad a bebés y niños pequeños inscritos, mujeres embarazadas y sus familias.

● ¿Soy elegible?

Usted puede calificar para el programa Child Development and Care de Michigan si necesita cuidado infantil mientras participa activamente en el empleo, una actividad aprobada, educación, capacitación laboral (como un certificado comercial o un programa de capacitación), clase de inglés como segundo idioma o si participa en un programa de asesoramiento o tratamiento aprobado para una afección física, emocional o mental. Para la mayoría de las familias, el departamento paga menos que el costo total del cuidado infantil. Se espera que las familias paguen la diferencia entre el pago del subsidio y el costo real del proveedor.



Para saber si califica para recibir asistencia, revise la escala de elegibilidad de ingresos que se encuentra aquí: <https://dhhs.michigan.gov/OLMWEB/EX/RF/Public/RFT/270.pdf>

La elegibilidad para GSRP, Early Head Start y Head Start se basa en la edad de su hijo, los ingresos y el tamaño del hogar.



Para determinar si usted es elegible, visite: <https://www.benefits.gov/benefit/1919>

● ¿Cómo obtengo ayuda?

Para solicitar asistencia con los pagos de cuidado infantil a través del programa Child Development and Care mencionado anteriormente, visite MI Bridges. Consulte el capítulo sobre el Departamento de Salud y Servicios Humanos de Michigan para obtener más información sobre MI Bridges.

Para acceder a Great Start Readiness, Early Head Start, Head Start o para encontrar proveedores de cuidado infantil con licencia en su área, visite:



<https://greatstarttoquality.org/free-or-low-cost-programs/>



Para hablar con un miembro del personal que pueda ayudarlo a encontrar cuidado infantil que se ajuste a su presupuesto y horario, llame al:



877-614-7328

Michigan también tiene programas que prestan servicios para retrasos en el desarrollo y discapacidades. Estos programas incluyen:

Early On

Early On es el sistema de Michigan para ayudar a los bebés y niños pequeños desde el nacimiento hasta los tres años y a sus familias que tienen retrasos en el desarrollo o corren el riesgo de sufrir retrasos debido a ciertas afecciones de salud. Está diseñado para ayudar a las familias a encontrar los servicios sociales, de salud y educativos que promoverán el desarrollo de sus bebés y niños pequeños con necesidades especiales. Las investigaciones han demostrado que si abordamos los retrasos desde el principio, especialmente entre el nacimiento y los tres años, podemos tener un impacto más eficaz en el desarrollo de un niño, incluso en la edad adulta.

● ¿Soy elegible?

Para niños desde el nacimiento hasta los tres años. Si le preocupa que su hijo “parezca atrasado” en comparación con otros niños de la misma edad, comuníquese con Early On. A veces, las familias comienzan pidiendo una opinión a un médico, enfermero o proveedor de cuidado infantil.



Si uno de estos profesionales comparte su inquietud, complete el formulario de derivación en línea: <https://miearlychildhood.org/index.php?p=1>

● ¿Cómo obtengo ayuda?



Para ponerse en contacto con Early On, visite:
<https://www.1800earlyon.org/>



800-327-5966

Child Find

Child Find requiere que los distritos escolares tengan un proceso para identificar y evaluar a los niños que pueden necesitar educación especial y servicios relacionados, como asesoramiento o terapia del habla. Incluso los bebés y los niños pequeños pueden ser evaluados. Luego podrían recibir ayuda para discapacidades de aprendizaje y retrasos en el desarrollo a través de programas de intervención temprana. Estos programas ayudan a los padres a averiguar si sus hijos pequeños van por buen camino. Luego, si es necesario, los programas pueden conectar a las familias con los servicios apropiados en las primeras etapas de la vida del niño.

● ¿Soy elegible?

Todos los niños desde el nacimiento hasta los 21 años son elegibles para ser evaluados por su distrito escolar si un padre o escuela sospecha que un niño puede tener una discapacidad.

● ¿Cómo obtengo ayuda?

Encuentre la información de contacto de su coordinador local de Child Find comunicándose con su distrito escolar local o visitando el sitio web:



<https://eotta.ccrea.org/Contacts.php?ID=17>

CONSEJOS ÚTILES

Si sospecha que su hijo está atrasado en los hitos del desarrollo, comuníquese con Early On (de 0 a 3 años) o con el coordinador de Child Find de su distrito escolar local (de 3+ años) para que evalúen a su hijo. ¡Cuanto antes reciban los servicios (si es necesario), mejor! Si no está seguro de si están atrasados, también puede evaluar a su hijo usted mismo utilizando el cuestionario de edades y etapas:



<https://www.helpmegrow-mi.org/waynecounty1>

RECURSOS ADICIONALES Y DEFENSA

Para buscar los informes de inspección de licencias para centros de cuidado infantil en LARA (Departamento de Licencias y Asuntos Regulatorios de MI) y ver si ha habido alguna violación, etc. y cómo el sitio la abordó, visite:



<https://cclb.my.site.com/micchirp/s/statewide-facility-search>

The Children's Center ofrece muchos servicios clínicos especializados. Trabajan con niños que luchan contra problemas de comportamiento, emocionales, educativos, intelectuales y de desarrollo o que pueden haber sufrido traumas.



Para obtener más información, visite:
www.thechildrenscenter.com

Detroit Parent Network es una red de padres que trabaja para formar y hacer participar a los padres y a otras personas con el fin de garantizar que todos los niños tengan un defensor. La capacitación, la creación de redes y los grupos de apoyo son recursos clave.



Para obtener más información, visite:
<http://www.detroitparentnetwork.org/>

Michigan Alliance For Families es un recurso estatal para conectar a las familias con niños con discapacidades con recursos para ayudar a mejorar la educación de sus hijos.



Para conectarse a los recursos, visite:
<https://www.michiganallianceforfamilies.org/>

¿DE DÓNDE VIENE EL DINERO?

Los fondos federales y estatales para los servicios de la primera infancia están disponibles a través de un complejo laberinto de fuentes de financiamiento y agencias gubernamentales. El Departamento de Salud y Servicios Humanos de los Estados Unidos (HHS, por sus siglas en inglés) proporciona subvenciones a agencias locales, públicas y privadas sin fines de lucro y con fines de lucro a través de los programas Head Start y Early Head Start para proporcionar servicios de aprendizaje temprano a niños de familias de bajos ingresos. Estos programas tienen el objetivo general de aumentar la preparación escolar de los niños pequeños de familias de bajos ingresos. Para obtener más información sobre el financiamiento, visite:



<https://childcareta.acf.hhs.gov/>

Early Childhood Investment Corporation (ECIC) promueve, aprovecha los recursos y administra las inversiones en el trabajo eficaz y sostenible en la primera infancia. Promovemos y administramos las inversiones en el trabajo eficaz y sostenible de la primera infancia para que todos los niños estén preparados para prosperar.



<https://www.ecic4kids.org/>

EDUCACIÓN: K - 12

La educación es principalmente una responsabilidad estatal y local. Parte de la asistencia proviene del nivel federal.

El Departamento de Educación (ED, por sus siglas en inglés) de los Estados Unidos es una agencia del gobierno federal. El ED ayuda al presidente a llevar a cabo las políticas educativas y a cumplir las leyes promulgadas por el Congreso. También coordina la asistencia federal para la educación.

El Departamento de Educación de Michigan (MDE, por sus siglas en inglés) supervisa los distritos escolares públicos del estado y envía dinero estatal y federal a los distritos escolares locales.

Los Distritos Escolares Intermedios (ISD, por sus siglas en inglés), a veces conocidos como Agencias Regionales de Servicios Educativos (RESA, por sus siglas en inglés), son agencias gubernamentales generalmente organizadas a nivel de condado o de varios condados. Ayudan al distrito escolar local a proporcionar programas y servicios. Trabajan directamente con los distritos escolares locales, MDE y otros para mejorar el aprendizaje de los estudiantes. El ISD del condado de Wayne es Wayne RESA.

OPCIONES DE EDUCACIÓN K-12

Hay muchas opciones para elegir al inscribir a su estudiante en la educación K-12.

Si bien es posible que haya una escuela pública en su vecindario, es posible que desee enviar a su hijo a una escuela diferente. Los programas de Escuela de Elección permiten a los estudiantes elegir la escuela a la que quieren ir dentro de su propio distrito o en otro distrito. La participación en los programas de elección es opcional para los distritos. Las partes interesadas deberán comunicarse directamente con los distritos para obtener información detallada sobre su programa.

Academia de escuelas públicas (PSA)

A menudo llamadas escuelas chárter, las academias de escuelas públicas (PSA, por sus siglas en inglés) son escuelas públicas financiadas por el estado, pero no forman parte de un distrito escolar local. En su lugar, operan bajo un contrato de fletamento emitido por un organismo público de autorización. Las escuelas chárter pueden incluir los grados K-12 o cualquier combinación de esos grados. No pueden cobrar matrícula. No pueden descartar a los estudiantes en función de la raza, la religión, el género o los puntajes de los exámenes. Si el número de estudiantes que solicitan la solicitud excede la capacidad de inscripción de la escuela, los estudiantes se seleccionan al azar para la admisión. Póngase en contacto con su escuela chárter local para obtener más información.

Educación en el hogar

La educación en el hogar es responsabilidad de los padres o tutores legales. El padre/madre o tutor asigna tareas, realiza exámenes y califica estos exámenes. También emiten boletines de calificaciones, transcripciones y diplomas. El padre/madre o tutor no necesita tener un certificado de enseñanza, pero sí necesita al menos una licenciatura para ser aprobado, a menos que alegue una creencia religiosa sincera en contra de la certificación de maestro. No hay fondos públicos disponibles para la educación en el hogar. El sitio web del MDE proporciona información adicional sobre la educación en el hogar.



<https://www.michigan.gov/mde/services/flexible-learning/options/nonpub-home>

Escuelas no públicas

Las escuelas no públicas incluyen escuelas privadas, confesionales y parroquiales. Si está interesado en inscribir a su estudiante en una escuela no pública, comuníquese con su iglesia, diócesis o sínodo local o preferido.

Muchos distritos escolares públicos o regiones de distritos escolares ofrecen programas que atienden a diferentes tipos de estudiantes:

Educación alternativa

La educación alternativa atiende a estudiantes que están en riesgo de no graduarse con su clase o que tienen necesidades que no se satisfacen en un entorno escolar tradicional. Para ayudar a superar las barreras, estos programas pueden incluir cosas como clases pequeñas, cuidado de niños o aprendizaje en línea.

Programas de educación técnica y profesional

Los programas de educación técnica y profesional en la escuela secundaria enseñan a los estudiantes habilidades en carreras, como artes culinarias, ciencias de la salud, automotriz y más. La mayoría de los programas ofrecen créditos universitarios tempranos y experiencia en el lugar de trabajo para que los estudiantes tengan las habilidades para ingresar y tener éxito en sus carreras.

Early Middle College

Un programa de cinco años diseñado para que los estudiantes obtengan un diploma de escuela secundaria y un título de asociado o una certificación profesional. Para ver qué programas podrían estar cerca de usted, visite el sitio web de Early Middle College del MDE en:



<https://www.michigan.gov/mde/Services/flexible-learning/middle-colleges>

CONSEJOS ÚTILES

Para obtener más información sobre las escuelas en su área, incluidas las calificaciones y la información sobre la calidad de las escuelas, visite:



www.greatschools.org

Para las familias interesadas en obtener más información sobre las escuelas de Detroit (tanto las escuelas chárter como el Distrito Comunitario de las Escuelas Públicas de Detroit, visite el sitio web de la Guía de escuelas de Detroit:



<https://www.detroitk12.org/>

Individualized Education Program (IEP)

Su hijo es elegible para recibir educación especial si tiene una discapacidad y necesita servicios adicionales para beneficiarse de un programa de educación general en una escuela pública. Se creará un Individualized Education Program (IEP) para su hijo. Un IEP es un documento escrito que habla sobre las fortalezas, necesidades y metas actuales de su hijo para el año.

El IEP se desarrolla a través de la participación de un equipo de personas, incluidos los padres, el estudiante, los maestros y otras personas que conocen al niño y son invitadas por la familia o la escuela. Este equipo también decidirá cómo poner en práctica el IEP. El IEP se revisa al menos una vez al año, pero puede solicitar una reunión para cambiar el IEP si cree que el plan ya no funciona.

Programas extraescolares

Es posible que la escuela de su hijo tenga programas para antes y después de la escuela, así como cuidado infantil para los días en que no hay clases. Estos programas a menudo tienen una cuota, pero si recibe asistencia estatal, puede calificar para recibir beneficios gratuitos o de costo reducido. Póngase en contacto con su escuela para obtener más información.

Hay muchas organizaciones locales que ofrecen una variedad de programas y actividades extracurriculares y de verano para los estudiantes. Hacer participar a su hijo en una actividad extraescolar puede ayudarlo a desarrollar sus habilidades, conocer gente nueva y probar algo nuevo. Los programas extracurriculares pueden variar desde tutoría, artes, desarrollo de habilidades para la vida y liderazgo, deportes, ciencias y más. Participar en cualquier tipo de programa extracurricular puede ayudar a su hijo a tener un mejor desempeño en la escuela. Un directorio de organizaciones que ofrecen programas extracurriculares gratuitos o de bajo costo se puede encontrar en:



www.discoveryourspark.org

Ayuda Federal para Estudiantes (FAFSA)

Cualquier persona que esté planeando ir a la universidad en el próximo año académico debe completar la Solicitud Gratuita de Ayuda Federal para Estudiantes (FAFSA, por sus siglas en inglés). Es el formulario que debe completar para obtener ayuda financiera del gobierno federal para pagar la universidad. Muchos estados y universidades también usan la FAFSA para calcular cuánta ayuda estudiantil otorgarán. Completar la FAFSA puede desbloquear préstamos federales disponibles a bajo interés, que son menos costosos de pagar que muchos préstamos estudiantiles privados. Muchos programas de estudio y trabajo y becas basadas en el mérito también requieren que se complete la FAFSA.



Para completar el formulario, visite:
www.studentaid.gov

Solicitud gratuita para la Ayuda Federal para Estudiantes (FAFSA) y jóvenes sin vivienda

Se completa cada año que un estudiante solicita la admisión a la universidad. Para los jóvenes que no tienen vivienda, o que corren el riesgo de no tenerla, y que están solos, solicitar la FAFSA puede ser complejo. Esta página ofrece recursos completos relacionados con la FAFSA para ayudar a los jóvenes, a los educadores de K-12, a los proveedores de servicios para personas sin vivienda y a los profesionales de la educación superior a entender, preparar y completar la FAFSA.



Para completar el formulario, visite:
<https://schoolhouseconnection.org/fafsa>

RECURSOS ADICIONALES Y DEFENSA

Disability Rights Michigan (DRM)

Disability Rights Michigan (DRM) brinda servicios de defensa y abogados asesoran a las personas con discapacidades sobre sus derechos y responsabilidades por sus derechos humanos, civiles y legales dentro del estado de Michigan. DRM tiene amplia autoridad para monitorear instituciones, como distritos escolares, y abogar por las personas con discapacidades.



Para obtener más información, visite:
<https://www.drmich.org/>



Para obtener más información, llame al:

800-552-4821
o 517-487-1755

Michigan Alliance for Families

Un recurso estatal para conectar a las familias de niños con discapacidades con recursos para ayudar a mejorar la educación de sus hijos. Ayudan a facilitar la participación de los padres como un medio para mejorar los servicios educativos y los resultados de los estudiantes con discapacidades.



<https://www.michiganallianceforfamilies.org/>



Para obtener más información,
llame al:



800-552-4821

Student Advocacy Center of Michigan

Trabaja con los estudiantes y sus familias para que permanezcan en la escuela, hagan realidad sus derechos a una educación pública de calidad, crezcan y experimenten el éxito. Proporcionan apoyo y promoción de la educación, tutoría educativa, prevención de la deserción escolar y apoyo familiar. Se enfocan en jóvenes de bajos ingresos, jóvenes en hogares de acogida o en una situación de desamparo, estudiantes con enfermedades mentales, jóvenes afectados por la disciplina escolar y jóvenes que enfrentan barreras para inscribirse o asistir a la escuela.



Para obtener más información, visite <https://www.studentadvocacycenter.org/>



Para acceder a su oficina del
condado de Wayne, llame al:



734-482-0489

Los jóvenes en hogares de acogida son elegibles para recibir asistencia financiera para la universidad del estado de Michigan. Estos programas incluyen:

Education and Training Vouchers (ETV)

ETV otorga hasta \$5,000 para los costos relacionados con la escuela y las cuotas de manutención para los jóvenes que estuvieron en hogares de acogida después de los 14 años. Samaritas administra el programa en Michigan en nombre del estado. Los requisitos de elegibilidad, cómo presentar una solicitud y más información sobre el programa se pueden encontrar:



Visitando:
<https://mietv.samaritas.org/>



Llamando al:

877-660-METV

Youth in Transition (YIT)

YIT está disponible para todos los jóvenes de 14 años o más en cuidado de crianza. Estos fondos están disponibles mediante solicitud del especialista en cuidado de crianza. Visite este sitio para obtener más información sobre la elegibilidad, cómo presentar una solicitud, los programas que se ofrecen y los gastos que están cubiertos:



<https://www.michigan.gov/fyit>



También puede comunicarse con la oficina de North Central Child and Family Services y preguntar por el coordinador de YIT



313-852-1700



Puede encontrar un listado estatal de contactos de Foster Youth in Transition en:
<https://www.michigan.gov/fyit/brandbar/contact-fyit>

Fostering Futures Scholarship (FFS)

FFS proporciona a los jóvenes de crianza temporal elegibles hasta \$3,000 para matrícula, alojamiento y comida, libros y suministros necesarios para la inscripción en colegios y universidades de Michigan. FFS está disponible para los estudiantes por orden de llegada y se debe completar una solicitud cada año académico.



Para obtener más información, visite:
<https://www.michigan.gov/setwithmet/scholarship>

¿DE DÓNDE VIENE EL DINERO?

El financiamiento escolar es una combinación de dólares federales, estatales y locales. El 92 % de la educación K-12 es financiada por fuentes estatales, locales y privadas. Solo el 8 % de la educación se financia a nivel federal, lo que incluye fondos no solo del Departamento de Educación, sino también de otras agencias federales como el programa Head Start del Departamento de Salud y Servicios Humanos y el programa de almuerzos escolares del Departamento de Agricultura.

El estado financia las escuelas públicas en gran parte a través del Impuesto Estatal a la Educación (SET, por sus siglas en inglés), aprobado a través de la Propuesta A. El SET consiste en gran parte en impuestos a la propiedad de los residentes de Michigan, así como una combinación del impuesto estatal sobre la renta y el impuesto sobre las ventas. El financiamiento escolar también está vinculado a cada estudiante contado en la membresía de un distrito. Los distritos reciben una asignación de fundación, que es una cantidad de financiamiento por estudiante.



EMPLEO



Página 57 Programas disponibles

Página 59 ¿Cómo accedo a los programas?

Página 60 Consejos útiles

Página 61 Recursos adicionales

Página 63 ¿De dónde viene el dinero?

La Administración de Empleo y Capacitación, que depende del Departamento del Trabajo de los EE. UU., tiene como objetivo proporcionar:

Capacitación laboral
de alta calidad

Empleo

Información sobre el
mercado laboral

Servicios de
mantenimiento de
ingresos

Una división de la Administración de Empleo y Capacitación es la Ley de Innovación y Oportunidad de la Fuerza Laboral (WIOA). El WIOA está diseñado para ayudar a los solicitantes de empleo a encontrar empleo, educación, capacitación y servicios de apoyo para tener éxito en el mercado laboral y para conectar a los empleadores con los trabajadores calificados que necesitan para competir en la economía global. En Michigan, esos programas son proporcionados por las agencias de Michigan Works! Los programas de WIOA son los siguientes:

Adult Services Program

Presta servicios individualizados de carrera y capacitación para ayudar a los solicitantes de empleo que tienen al menos 18 años. Se da prioridad a las personas de bajos ingresos, a las personas poco calificadas y a los beneficiarios de asistencia pública.

Dislocated Workers Program

Proporciona capacitación, búsqueda de empleo y otro tipo de asistencia para los trabajadores que han sido despedidos o están a punto de ser despedidos.

Youth Services Program

Atiende a jóvenes elegibles, de 14 a 24 años, que enfrentan barreras para la educación, la capacitación y el empleo. El programa se enfoca principalmente en los jóvenes que no asisten a la escuela.

Wagner-Peyser Program

Un sistema nacional de oficinas públicas de empleo, ahora conocido como el Servicio de Empleo. El Servicio de Empleo proporciona asistencia para la búsqueda de empleo, ayuda para obtener una referencia de trabajo y asistencia para la colocación de personas que buscan empleo.

Gesher Human Services

Ayuda a las personas con discapacidades físicas o mentales a obtener empleo y vivir de manera más independiente mediante la prestación de asesoramiento, servicios médicos y psicológicos, y capacitación laboral.

¿SOY ELEGIBLE?

Adult Services Program

Una persona debe tener 18 años o más, ser ciudadano de los EE. UU. o no ciudadano elegible, y estar registrado en el Servicio Selectivo (si corresponde) para recibir servicios bajo el programa para adultos de WIOA. Se da prioridad a los veteranos, a los beneficiarios de asistencia pública y a otras personas de bajos ingresos; personas que necesitan ayuda para desarrollar habilidades laborales; y personas con otras barreras para el empleo.

Los servicios de capacitación pueden estar disponibles para adultos empleados o desempleados que cumplan con los criterios de elegibilidad para los servicios de capacitación.

Dislocated Workers Program

Una persona debe tener 18 años o más, ser ciudadano de los EE. UU. o no ciudadano elegible, y estar registrado en el Servicio Selectivo (si corresponde) para recibir servicios bajo el programa de trabajadores desplazados. Este programa es para trabajadores que han sido despedidos o están a punto de ser despedidos.

Youth Services Program

El Youth Employment and Training Program Título I-B de WIOA atiende a jóvenes que no asisten a la escuela y dentro de la escuela.

Elegibilidad para jóvenes que no asisten a la escuela

Los jóvenes deben tener entre 16 y 24 años, y ser uno de los siguientes: haber abandonado la escuela; un joven que se encuentra dentro de la edad de asistencia obligatoria a la escuela, pero que no ha asistido a la escuela durante al menos el trimestre calendario completo del año escolar más reciente; una persona de bajos ingresos con un diploma escolar que no tiene habilidades laborales básicas o un estudiante del idioma inglés; un delincuente juvenil; una persona sin hogar; una joven que está embarazada o que está criando a sus hijos; un joven que tiene una discapacidad; una persona de bajos ingresos que requiere asistencia adicional para ingresar o completar un programa educativo o para asegurar o mantener un empleo.

Elegibilidad para jóvenes en la escuela

Debe tener entre 14 y 21 años y ser uno de los siguientes: asistir a la escuela (según lo define la ley estatal); una persona de bajos ingresos que no tiene habilidades laborales básicas, un estudiante del idioma inglés o es un delincuente; una persona sin hogar; una persona embarazada o que está criando a sus hijos; un joven que tiene una discapacidad; una persona que requiere asistencia adicional para completar un programa educativo o para asegurar y mantener un empleo. Regla especial: "de bajos ingresos" también incluye a un joven que vive en un área de alta pobreza.

Wagner-Peyser Program

Los servicios están disponibles para cualquier solicitante de empleo, independientemente de su situación laboral. Los veteranos tienen prioridad y los veteranos discapacitados reciben la prioridad más alta.

Servicios de rehabilitación vocacional (VR)

Para calificar, una persona debe tener un impedimento físico o mental que presente una barrera sustancial para el empleo y necesite servicios de rehabilitación vocacional (VR, por sus siglas en inglés) para prepararse, obtener, mantener o recuperar un trabajo. Las personas que reciben beneficios de la Seguridad de Ingreso Suplementario (SSI) o del Seguro por Incapacidad del Seguro Social (SSDI) se consideran elegibles para VR, a menos que estén demasiado discapacitados para recibir beneficios.

¿CÓMO ACCEDO A LOS PROGRAMAS?

Las agencias de Michigan Works! del condado de Wayne proporcionan todos los programas y servicios anteriores.



Para obtener una lista de los programas más cercanos a usted, comuníquese con un American Job Center en:
<https://www.careeronestop.org/localhelp/americanjobcenters/find-american-job-centers.aspx>



Llame a la línea de ayuda gratuita:



877-872-5627
TTY: 877-889-5627



Encuentre un Michigan Works! cerca de usted:
<https://www.michiganworks.org/michigan-works-network>



Llame a su centro de servicio local de Michigan Works! al:



800-285-9675

Detroit Employment Solutions Corporation

DESC se convirtió en la agencia de la fuerza laboral de la ciudad de Detroit en 2012. DESC depende de la Junta de Desarrollo de la Fuerza Laboral de la Ciudad, establecida por el alcalde de Detroit. Además, DESC es la agencia líder de “Detroit at Work”, que cada año ofrece servicios de colocación, búsqueda, capacitación, consulta profesional y otros servicios de apoyo a decenas de miles de habitantes de Detroit. Otro programa de DESC es Grow Detroit’s Young Talent, que es un programa de empleos de verano para toda la ciudad que capacita y emplea a jóvenes adultos de entre 14 y 24 años durante un máximo de 120 horas. Los empleos pueden ayudar a los jóvenes con poca o ninguna experiencia laboral a iniciarse en carreras profesionales, ayudarlos con la capacitación profesional o colocarlos en puestos de prácticas en empresas anfitrionas.



<https://detroitatwork.com/>



LLAME AL:

313-962-WORK

Southeast Michigan Community Alliance (SEMCA)

Ofrece asistencia para la búsqueda de empleo y carreras profesionales, talleres sobre currículos y entrevistas, información sobre capacitación para ocupaciones de alta demanda, servicios de programas para jóvenes y servicios especializados para veteranos.



<https://www.semcameworks.org/american-job-centers/>

CONSEJOS ÚTILES

Esté preparado emocional y físicamente cuando busque empleo. Buscar empleo es un trabajo en sí mismo. Los solicitantes de empleo generalmente pasan 11 horas a la semana buscando empleo. Si actualmente no está empleado, tal vez dedicar entre 20 y 25 horas a la semana lo mantenga a la vanguardia.

Currículos y cartas de presentación

Asegúrese de tener un currículum actualizado que destaque sus logros en lugar de solo enumerar sus responsabilidades laborales. Utilice cuantificadores (números o porcentajes) en su currículum, como “aumento de las ventas mensuales en un 50 %”. Escriba una carta de presentación y adáptela al trabajo que está solicitando. No repita lo que ya está en su currículum. Haga que las personas revisen su currículum y su carta de presentación antes de enviarlos a posibles empleadores.

Redes sociales

Los empleadores a menudo buscan en Internet sobre sus posibles empleados. Busque su nombre en Google para ver qué tipo de información encuentra sobre usted mismo y ver qué es información pública. Limpie sus cuentas de redes sociales, mire con quién y con qué está conectado y elimine todo lo que sea inapropiado. Cree una cuenta de LinkedIn y complete su perfil para que los posibles empleadores puedan buscarlo.

Entrevistas

La entrevista no es más que una conversación entre dos o más personas, pero debe comportarse lo mejor posible y estar preparado. Los empleadores quieren saber cómo se comportó usted en situaciones de empleo anteriores. Utilice la técnica STAR cuando responda a las preguntas de la entrevista para describir la situación, la tarea que se le asignó, la acción que realizó y el resultado. Los simulacros de entrevistas pueden ser útiles para practicar qué decir en las preguntas comunes de las entrevistas. Piense y escriba las preguntas reflexivas que tenga sobre el trabajo o la empresa para la entrevista, pero deje que el empleador mencione el salario o los beneficios. No suene demasiado ensayado en una entrevista y entregue sus respuestas con sinceridad. Algunas entrevistas pueden realizarse por teléfono o en una plataforma virtual como Zoom. Asegúrese de tener la iluminación correcta y de estar en un ambiente tranquilo y silencioso para su entrevista.

Véase “Cómo solicitar los beneficios por desempleo” en los Apéndices (página 168)

RECURSOS ADICIONALES

Busque oportunidades de carrera y capacitación en el sitio web de Pure Michigan Talent Connect aquí:



<https://www.mitalent.org/>

También hay una página muy útil con muchos recursos y oportunidades de trabajo para personas anteriormente encarceladas en:



<https://www.mitalent.org/returning-citizens>

Veterans Employment Services (VES)

Veterans Employment Services (VES) en el estado de Michigan puede proporcionar orientación profesional, entrevistas de evaluación, divulgación con el empleador y actividades de búsqueda de empleo asistidas por el personal para veteranos y sus cónyuges elegibles. Visite un centro de servicio de Michigan Works! para estar conectado a un asesor de carrera de veteranos con VES. En el sitio web de VES se puede encontrar información y recursos adicionales para veteranos, como el uso de los beneficios de la Ley GI para educación y capacitación, y oportunidades de emprendimiento y franquicias:



<https://www.michigan.gov/leo/bureaus-agencies/wd/panel-veterans>

Going Pro

Going Pro en Michigan puede ayudar a los solicitantes de empleo a aprender cómo comenzar carreras en fabricación, automotriz, TI, atención médica, construcción y otros oficios profesionales. El sitio web ayuda a explicar cómo son estas carreras, qué tipo de capacitación se necesita, dónde capacitarse y enumera las ofertas de trabajo actuales:



<https://www.going-pro.com/>

Gesher Human Services

Gesher Human Services tiene una variedad de servicios de orientación profesional y búsqueda de empleo que pueden ayudar a las personas a encontrar un trabajo que se adapte a sus intereses y habilidades.



Para obtener ayuda, envíe un correo electrónico a:
info@geshermi.org



Para programar una cita,
llame al

248-559-5000



Puede encontrar más información sobre los servicios en su sitio web:
<https://www.geshermi.org/>

¿DE DÓNDE VIENE EL DINERO?

El Departamento del Trabajo de los Estados Unidos (DOL, por sus siglas en inglés) apoya y promueve el bienestar de los solicitantes de empleo, asalariados y jubilados de los Estados Unidos mejorando sus condiciones de trabajo, promoviendo sus oportunidades de empleo rentable, protegiendo sus beneficios de jubilación y atención médica, y ayudando a los empleadores a encontrar trabajadores. La Administración de Empleo y Capacitación depende del Departamento del Trabajo de los Estados Unidos, y una división de la Administración de Empleo y Capacitación es la Ley de Innovación y Oportunidad de la Fuerza Laboral (WIOA). La WIOA está diseñada para ayudar a los solicitantes de empleo a acceder al empleo, la educación, la capacitación y los servicios de apoyo para tener éxito en el mercado laboral y para conectar a los empleadores con los trabajadores calificados que necesitan para competir en la economía global. Los estados reciben subvenciones basadas en la WIOA, que financian los centros de servicio de Michigan Works!



FINANZAS



Página 67 ¿Por qué debería tener una cuenta bancaria?

Página 68 Puntaje de crédito e informe de crédito

Página 71 Programas disponibles, su elegibilidad y cómo acceder a ellos

Página 74 Consejos útiles y defensa

Página 76 ¿De dónde viene el dinero?

¿POR QUÉ DEBERÍA TENER UNA CUENTA BANCARIA?

Tener una cuenta bancaria puede ser una gran herramienta para administrar sus finanzas personales

Los estados de cuenta pueden ayudarlo a determinar cómo y dónde está gastando su dinero. Esta información puede ayudarlo a hacer un plan de ahorro. Además, las cuentas de ahorro personales a menudo pagan intereses, lo que básicamente le permite ganar dinero gratis (aunque a menudo es una cantidad pequeña). **Tener una cuenta bancaria también evita tener que usar giros postales costosos para pagar gastos o facturas.**

Préstamos de día de pago

Muchas personas usan préstamos de día de pago cuando tienen una situación de emergencia y necesitan dinero rápido. Los prestamistas de día de pago a menudo están cerca y son una manera fácil de obtener un préstamo rápidamente, especialmente para aquellos que tienen mal o ningún crédito o poco o ningún ahorro.

Sin embargo, pueden ser bastante perjudiciales para su salud financiera. Los préstamos de día de pago tienen altas tasas de interés, lo que significa que no solo tiene que pagar el préstamo en sí, sino también tarifas altas adicionales, a menudo en un corto período de tiempo. Muchas personas no tienen el dinero para pagar el préstamo completo y los intereses, lo que crea un ciclo continuo de tomar préstamos de día de pago para pagar préstamos anteriores. A menudo, los préstamos de día de pago tienen tasas de interés del 300-500 %, mientras que los préstamos con intereses del banco son mucho, mucho más bajos (de uno o dos dígitos).

Por ejemplo, si pide prestados \$100 a un prestamista de día de pago, podría terminar pagando entre \$300 y \$500 según la tasa de interés y el tiempo que le lleve devolver el dinero. Por lo general, la persona promedio tarda nueve meses en salir del ciclo de préstamos de día de pago.

Para evitar la necesidad de un préstamo de día de pago, acumular ahorros y mejorar el crédito lo ayudará a tener recursos financieros para emergencias o tener opciones de préstamos a una tasa de interés más baja.

PUNTAJE DE CRÉDITO E INFORME DE CRÉDITO

Su puntaje de crédito es un número de tres dígitos que actúa como un indicador de qué tan financieramente responsable ha sido en el pasado. Permite a los acreedores saber si usted es un buen candidato para una nueva cuenta de crédito, como un préstamo bancario o una hipoteca. Tener un puntaje de crédito alto significa que es probable que sea un prestatario de bajo riesgo, mientras que tener un puntaje de crédito bajo significa que levanta algunas banderas rojas con posibles nuevos acreedores. Esto podría significar que se le podría negar el crédito para comprar un automóvil o una casa o que podría tener que pagar una tasa de interés alta. Su puntaje de crédito se basa en la información que se encuentra en su informe de crédito. Las siguientes categorías conforman su puntaje de crédito:

Historial de pagos	35% Del cálculo de su puntuación
Saldos adeudados frente al crédito disponible	30% Del cálculo de su puntuación
Duración del historial crediticio	15% Del cálculo de su puntuación
Nuevo crédito	10% Del cálculo de su puntuación
Tipos de cuentas de crédito utilizadas	10% Del cálculo de su puntuación

Las agencias de crédito, también llamadas agencias de informes crediticios, son empresas que recopilan y mantienen información crediticia del consumidor. Las tres principales agencias de crédito en los Estados Unidos son Equifax, Experian y TransUnion. Las agencias de crédito no tienen que darle acceso a sus puntajes de crédito, solo a sus informes de crédito.

Sin embargo, puede ver sus puntajes de crédito solicitándolos directamente a su agencia de crédito. También puede tener acceso a un puntaje de crédito gratuito a través de la compañía de su tarjeta de crédito o banco.

Tener acceso a su informe de crédito y puntaje es una parte importante de estar en buena forma financiera. Su informe de crédito proporciona información detallada sobre su historial financiero, incluidas las cuentas de crédito actuales y pasadas, como tarjetas de crédito, préstamos, hipotecas y otras deudas. Las entradas de crédito en su informe de crédito también contienen información sobre sus saldos, tanto pasados como presentes, su historial de pagos, cuándo los acreedores le preguntan sobre su crédito y cualquier marca negativa como bancarrota, ejecución hipotecaria, cuentas de cobro o sentencia judicial en su contra.

Saber lo que se incluye en su informe de crédito lo ayuda a comprender mejor cómo mejorar su crédito si es necesario, y le permite detectar actividades fraudulentas o inexactas relacionadas con sus cuentas financieras.

Cada una de las tres agencias de crédito debe darle una copia gratuita de su informe de crédito cada año. Tiene este derecho una vez cada 12 meses a través de Equifax, Experian y TransUnion. Crearon el sitio web www.AnnualCreditReport.com para obtener su informe de crédito anual de forma gratuita. Una excelente manera de monitorear su crédito de forma gratuita es usar sitios como Credit Karma, Mint Money Manager, Credit Sesame o Nerd Wallet. Busque uno de estos sitios web y siga las instrucciones para unirse.

Las agencias de crédito también brindan diferentes servicios para ayudarlo a administrar su identidad y perfiles crediticios:

Bloqueo de crédito

A través de un bloqueo de crédito, puede bloquear rápidamente su información crediticia con una agencia de crédito específica. Dar este simple paso significa que los acreedores no pueden acceder a su información crediticia con esa agencia de crédito, lo que ayuda a evitar que se realicen nuevas cuentas fraudulentas. Puede inscribirse para un bloqueo de crédito en el sitio web o la aplicación de cada agencia para bloquear o desbloquear su informe de crédito. Cada agencia ofrece una versión ligeramente diferente del bloqueo de crédito, así que verifica exactamente para qué te estás registrando. Si necesita desbloquear su crédito, también puede hacerlo. Si desea bloquear completamente su crédito, tendrá que bloquearlo con cada agencia de crédito individualmente.

Un bloqueo de crédito es una forma de proteger sus informes de crédito de ser utilizados por estafadores para abrir cuentas nuevas y fraudulentas a su nombre.

Congelamiento de créditos

Un congelamiento de crédito es otra forma de proteger su crédito de los estafadores que abren cuentas falsas a su nombre. Al igual que un bloqueo de crédito, cierra el acceso a su información crediticia para que los nuevos acreedores potenciales no puedan verificar su informe o abrir nuevas cuentas.

Sin embargo, un congelamiento de crédito se rige por la ley federal, por lo que le brinda más protección que un bloqueo de crédito. Si se establece una cuenta a su nombre o se lleva a cabo otra actividad de robo de identidad, usted tiene ciertos derechos bajo la ley que no están previstos por un bloqueo de crédito. Además, todas las agencias de crédito tienen que ofrecer un congelamiento de crédito sin costo alguno para los consumidores. Si desea congelar su crédito, debe hacerlo en cada una de las tres principales agencias de crédito de forma independiente. El congelamiento del crédito de seguridad está vigente hasta que lo “descongele”. Si solicita un congelamiento, asegúrese de guardar de forma segura las contraseñas que necesitará para descongelar su crédito.

Alerta de fraude

Una alerta de fraude es algo que usted coloca en sus informes de crédito con cada una de las agencias de crédito si ha sido víctima de robo de identidad. Una alerta de fraude hace que sea más difícil para otra persona crear una nueva cuenta a su nombre. Colocar una alerta de fraude en su informe de crédito se realiza comunicándose con una de las tres agencias de crédito. Es gratis, y la oficina con la que se comunique debe informar a las otras dos sobre la alerta. Las empresas deben tomar medidas adicionales para verificar su identidad cuando desee abrir una nueva cuenta. **Una alerta de fraude permanece en su cuenta durante un año, lo que la convierte en una protección menor que un bloqueo de crédito o un congelamiento de crédito.**

Artículos en disputa

Las tres agencias de crédito tienen que permitirle corregir la información inexacta que se encuentra en su informe de crédito. La única manera de saber si hay información inexacta es si revisa su informe de crédito. Su primer paso es reportar la información incorrecta a cada agencia de crédito, por escrito, junto con la documentación de por qué la información es incorrecta. Puede presentar disputas de informes de crédito en línea con cada una de las tres agencias de crédito, y tienen 30 días para investigar. Si encuentran que los datos que usted proporcionó son correctos, la entrada se corrige o se elimina. Los resultados de su disputa deben proporcionarse por escrito una vez completados.

Monitoreo de crédito

El monitoreo de crédito proporciona alertas que brindan información sobre cambios en sus informes de crédito a través de una llamada telefónica, un mensaje de texto o un correo electrónico. Los cambios en su informe de crédito incluyen cosas como nuevas cuentas creadas a su nombre, cambios en la cuenta y nuevos acreedores que solicitan su informe de crédito. Tener acceso a estas alertas le permite adelantarse a los problemas que pueden dañar su crédito, como la actividad fraudulenta. Cada una de las tres agencias de crédito ofrece monitoreo de crédito como un servicio continuo por una tarifa mensual.

PROGRAMAS DISPONIBLES, SU ELEGIBILIDAD Y CÓMO ACCEDER A ELLOS

Asesoramiento financiero

Hay muchas organizaciones que ofrecen clases gratuitas de educación financiera y asesoramiento financiero personalizado. Algunas de estas organizaciones incluyen Wayne Metropolitan Community Action Agency, Accounting Aid Society, otras organizaciones sin fines de lucro, bancos y cooperativas de crédito locales. United Way 211 puede ayudarlo a encontrar un programa en su área.

Algunos de estos programas incluyen:

● Wayne Metropolitan Community Action Agency Detroit Financial Empowerment Center

Ofrece asesoramiento financiero profesional e individual como un servicio público gratuito para ayudar a los residentes a abordar sus desafíos financieros, necesidades y planificar su futuro. La asistencia de asesoramiento incluye ayuda con la administración del dinero, la elaboración de presupuestos, la reducción de deudas, el establecimiento y la mejora del crédito, la conexión con servicios bancarios seguros y asequibles, la creación de ahorros y las referencias a otros servicios y organizaciones.

Todos los servicios de asesoramiento de Wayne Metro Detroit Financial Empowerment Center, incluido el análisis del informe de crédito, son gratuitos y están abiertos a todo el mundo, independientemente de dónde viva o de cuánto dinero tenga. Se ofrecen servicios de interpretación y traducción previa solicitud.



Para obtener más información, visite el sitio web de Wayne Metro Detroit Financial Empowerment Center: <https://www.waynemetro.org/financialempowermentcenter/>

Puede programar su sesión de asesoramiento financiero individual y gratuito llamando al:



313-322-6222

● Matrix Human Services



Para obtener más información, visite su sitio web en:
<https://www.matrixhumanservices.org/programs/socialmobility/>



LLAME AL:

313-526-4000

● MiSide (anteriormente conocido como Southwest Solutions)



Para obtener más información, visite su sitio web en:
<https://www.swsol.org/economics/financial-coaching>



LLAME AL:

313-841-9641

● Empoderamiento financiero de Community Housing Network

Para las personas que están pensando en comprar una casa, los seminarios web de empoderamiento financiero de Community Housing Network enseñan presupuestos y finanzas personales, protección al consumidor, reparación de crédito y varios productos financieros. Los seminarios web gratuitos se ofrecen en varias fechas y horarios durante el mes. La finalización de esta clase satisfará los requisitos de beca para asistir al curso de educación para compradores de vivienda aprobado por la Autoridad de Desarrollo de Vivienda del Estado de Michigan (MSHDA, por sus siglas en inglés).

Es necesario registrarse con anticipación para los seminarios web de empoderamiento financiero de Community Housing Network.



Visite este sitio web para obtener más información y ver el calendario del seminario web: <https://communityhousingnetwork.org/financial-education/>



LLAME AL:

866-282-3119

Preparación de impuestos

● Accounting Aid Society

Organización que brinda asistencia financiera a personas de bajos ingresos y se enfoca en ayuda fiscal. Además, Accounting Aid Society puede brindar asistencia legal a las personas que tienen problemas con una auditoría, una apelación de cobro, acuerdos de pago, impuestos, gravámenes, robo de identidad u otras luchas similares con el IRS.

En Accounting Aid Society, las familias y las personas pueden ser elegibles para recibir un servicio completo de ayuda fiscal para preparar y presentar las declaraciones de la renta federal, estatal y local y para asegurarse de que se reciben todos los reembolsos y créditos, como el Crédito tributario por ingreso del trabajo. Una cantidad máxima de ingresos determina si usted es elegible. Comuníquese con la agencia para determinar esta cantidad, ya que cambia cada año.



Visite su sitio web para obtener más información en:
<https://accountingaidsociety.org/>

● Wayne Metro Community Action Agency

Presta servicios gratuitos de preparación de impuestos a los residentes del condado de Wayne y las comunidades de los alrededores. Estos servicios gratuitos de preparación de impuestos están disponibles todo el año en varios lugares.

Para el Wayne Metro Tax Preparation Program, la elegibilidad se basa en una cantidad máxima de ingresos anuales del hogar. Comuníquese con la agencia para determinar esta cantidad. Los servicios de autopreparación de impuestos en línea están disponibles para particulares.

Para programar una cita virtual de admisión de impuestos o acceder a los recursos para la preparación de impuestos, visite:



<https://www.waynemetro.org/taxes/>

CONSEJOS ÚTILES Y DEFENSA

Es útil comprender sus derechos en virtud de la Ley de Informe Justo de Crédito cuando llame a las agencias de crédito para conversar sobre sus inquietudes. Estos derechos incluyen:

Acceso a su informe de crédito

Usted tiene derecho a acceder a su informe de crédito sin costo alguno cada año, pero es su responsabilidad solicitarlo.

Acceso limitado de terceros

Solo aquellos con una necesidad válida y verificable pueden acceder a su informe de crédito y usted tiene derecho a saber quién, cuándo y con qué propósito se accedió a la información.

Precisión en la elaboración de informes

Como se indicó anteriormente, las agencias de informes crediticios deben investigar los errores que encuentre en un informe crediticio. Si una entrada en disputa no puede ser eliminada, usted tiene derecho a agregar una nota a su archivo explicando su posición.

Eliminación de información negativa

Tiene derecho a solicitar que se elimine la información negativa de su informe de crédito después de 7 años. Las entradas negativas importantes, como la bancarrota, pueden permanecer en su informe hasta por 10 años.

Protección contra la divulgación de información personal

Se implementan medidas de seguridad para que su información personal no se comparta de manera insegura.

Información de denegación

Si su solicitud para una nueva tarjeta de crédito o préstamo es denegada, tiene derecho a saber el motivo de la denegación por escrito si lo solicita.

Reclamación de daños y perjuicios

Usted tiene derecho a reclamar dinero por daños y perjuicios si las agencias de informes crediticios, los acreedores o cualquier otra organización que utilice regularmente los informes crediticios hacen un mal uso o violan la Ley de Informe Justo de Crédito.



Para obtener más información sobre sus derechos, obtener un informe de crédito gratuito, disputar errores y arreglar su crédito, visite:
<https://consumer.ftc.gov/credit-loans-debt>

Para comunicarse con las tres agencias de crédito, visite:

Equifax



www.equifax.com



LLAME AL:

888-378-4329

Transunion



www.transunion.com



LLAME AL:

800-916-8800

Experian



www.experian.com



LLAME AL:

888-397-3742

Información para el consumidor de la Comisión Federal de Comercio

El sitio web de información para el consumidor de la Comisión Federal de Comercio proporciona recursos para denunciar fraude crediticio, registrarse para “no llamar”, denunciar robo de identidad, obtener un informe crediticio gratuito y otras herramientas financieras útiles.



Visite: <https://www.consumer.ftc.gov/>

¿DE DÓNDE VIENE EL DINERO?

Las agencias sin fines de lucro que brindan educación financiera obtienen dinero de varios financiadores y donantes privados, públicos, corporativos e individuales para brindar estos servicios.



COMIDA



Página 79 Programas disponibles

Página 82 Programas para niños

Página 83 Programas para adultos mayores

Página 86 Consejos útiles

Página 87 Recursos adicionales y defensa

Página 88 ¿De dónde viene el dinero?

PROGRAMAS DISPONIBLES

Supplemental Nutrition Assistance Program (SNAP)

SNAP, anteriormente conocido como cupones de alimentos, proporciona fondos para comprar comestibles. Estos fondos se cargan en una tarjeta puente, también conocida como tarjeta de transferencia electrónica de beneficios (EBT, por sus siglas en inglés), y se pueden usar para comprar comestibles como lo haría con una tarjeta de crédito o débito. Los beneficios de SNAP se pueden usar para comprar alimentos, semillas y plantas. No se puede usar para comprar alcohol, tabaco, artículos no alimenticios, vitaminas o alimentos preparados o calientes.



Los cupones de alimentos de SNAP Gardens (SNAP) se pueden usar para comprar plantas y semillas productoras de alimentos. Acceda a este enlace para obtener más información:
<https://www.snapgardens.org/>

● ¿Soy elegible?

Los participantes deben ser ciudadanos estadounidenses o no ciudadanos que cumplan con uno de los siguientes criterios:

- Haber vivido en EE. UU. durante al menos 5 años
- Recibir asistencia o beneficios relacionados con la discapacidad
- Ser menor de 18 años

La elegibilidad se basa en las finanzas de todos los miembros de un hogar. Todas las personas que viven juntas y compran y preparan alimentos juntas se consideran miembros del mismo hogar. El programa revisa los gastos, activos e ingresos del hogar para determinar los beneficios elegibles.

Los adultos mayores de 60 años y sus cónyuges que viven con otras personas pueden considerarse parte de un hogar diferente en ciertas situaciones. El adulto mayor no puede comprar y hacer su propia comida debido a una discapacidad permanente y el resto del hogar debe ser de bajos ingresos. Por ejemplo, dos abuelos viven con sus hijos y nietos en una casa. Los abuelos comen las mismas comidas que el resto de su familia porque uno de ellos es ciego y no puede comprar ni cocinar. Los abuelos pueden obtener sus propios beneficios de SNAP por separado si sus hijos y nietos que hacen las compras y cocinan para ellos son de bajos ingresos.

Normalmente, usted no es elegible para los beneficios de SNAP si una institución (como un centro de rehabilitación) le da la mayoría de sus comidas. Sin embargo, los residentes de viviendas subsidiadas por el gobierno federal para adultos mayores pueden ser elegibles para los beneficios de SNAP, incluso si reciben sus comidas en las instalaciones.

Además, las personas discapacitadas que viven en ciertos arreglos de vivienda grupal sin fines de lucro (hogares para grupos pequeños con no más de 16 residentes) pueden ser elegibles para los beneficios de SNAP, incluso si el hogar grupal les prepara sus comidas.

Las personas de 18 a 49 años que pueden trabajar deben cumplir con los requisitos de trabajo de al menos 20 horas por semana. El requisito se puede cumplir trabajando, participando en un programa de empleo y capacitación aprobado o como voluntario en una organización sin fines de lucro. Los participantes solo pueden recibir beneficios de asistencia alimentaria por hasta tres meses dentro de un período de 36 meses sin cumplir con estos requisitos de trabajo.

Los participantes no tienen que cumplir con estos requisitos de trabajo si están física o mentalmente incapacitados para trabajar; reciben Seguro de Jubilación, Sobrevivientes e Incapacidad debido a discapacidad o ceguera, o reciben Seguridad de Ingreso Suplementario o Asistencia Estatal por Discapacidad; están embarazadas; reciben o solicitan beneficios por desempleo; participar en un programa de tratamiento y rehabilitación de drogas o alcohol; asisten a la capacitación o a la universidad al menos a medio tiempo y cumplir con los criterios de elegibilidad del estudiante para recibir asistencia alimentaria; cuidan a una persona incapacitada o a un niño menor de 6 años (no tienen que vivir con el participante); o viven en un hogar con un niño menor de 18 años.

● **¿Cómo obtengo ayuda?**

Puede solicitar SNAP a través de MIBridges. Visite el capítulo del Departamento de Salud y Servicios Humanos de Michigan en este libro para obtener más información.

Emergency Food Assistance Program (TEFAP)

TEFAP es un programa federal que proporciona alimentos a bancos de alimentos, despensas y comedores de beneficencia que sirven directamente al público.

● **¿Soy elegible?**

El hecho de que usted sea elegible o no para recibir alimentos TEFAP para llevar a casa depende del nivel de ingresos de su hogar. En el caso de las comidas que las organizaciones locales preparan y sirven en grupo, no es necesario cumplir con un determinado nivel de ingresos porque estas organizaciones ya han demostrado que atienden principalmente a personas de bajos ingresos. Los estados establecen estándares de ingresos para la participación y, a partir del 1 de abril de 2023, las pautas de elegibilidad de ingresos de Michigan se basan en el 200% de las pautas federales de ingresos de pobreza.

● ¿Cómo obtengo ayuda?

Puede acceder a una organización local financiada por TEFAP de dos maneras: 1) obteniendo alimentos de una despensa de alimentos para llevar a casa, o 2) comiendo una comida con un grupo de personas en un sitio de comidas o comedor de beneficencia. Para encontrar despensas de alimentos locales, comedores de beneficencia o sitios de comidas de verano, llame al 211. En el condado de Wayne, Samaritas, Gleaners y Forgotten Harvest administran TEFAP.

Women, Infants, And Children Program (WIC)

WIC proporciona alimentos nutritivos y educación nutricional para mujeres, bebés y niños de hasta cinco años de bajos ingresos y en riesgo. Los participantes de WIC reciben fondos en una tarjeta EBT para comprar alimentos específicos aprobados. Los participantes de WIC también reciben educación nutricional, asesoramiento, exámenes de detección y referencias a otros servicios sociales y de salud. WIC promueve la lactancia materna. Para las mujeres que no amamantan por completo, WIC proporciona fórmula infantil fortificada con hierro. Se pueden proporcionar fórmulas infantiles especiales y alimentos médicos cuando un médico los recete para una afección médica específica.

● ¿Soy elegible?

Los cuidadores con ingresos bajos a medios y aquellos que forman parte de otros programas como cuidado de crianza, asistencia médica o SNAP son elegibles. Puede permanecer en WIC durante un año después de que nazca su bebé si está amamantando, o seis meses si no está amamantando. Los niños pueden recibir WIC desde el nacimiento hasta su quinto cumpleaños. Los clientes deben vivir en Michigan, cumplir con las pautas de ingresos y renovar su certificación de WIC anualmente.

● ¿Cómo obtengo ayuda?



Para obtener más información, visite su sitio web en:

<https://www.michigan.gov/mdhhs/assistance-programs/wic/aboutwic>



LLAME AL:

800-942-1636

PROGRAMAS PARA NIÑOS

School Breakfast Program (disponible en ciertos distritos)

Proporciona desayuno a los niños elegibles cada día escolar.

National School Lunch Program (y desayuno, si se ofrece en su distrito)

Proporciona almuerzo gratis o a precio reducido a los niños elegibles cada día escolar.

● ¿Soy elegible?

Los niños pueden ser elegibles para recibir comidas gratuitas si se encuentran en ciertas categorías, como participar en SNAP o su condición es de personas sin hogar, migrantes, fugitivos o niños de acogida. Los niños también pueden calificar para recibir comidas escolares gratuitas o a precio reducido según los ingresos del hogar y el tamaño de la familia. Los niños de familias con ingresos iguales o inferiores al 130 % del nivel federal de pobreza son elegibles para recibir comidas gratuitas. Aquellos con ingresos entre el 130 % y el 185 % del nivel federal de pobreza son elegibles para comidas a precio reducido.

● ¿Cómo presento mi solicitud?

Las escuelas envían las solicitudes de comidas escolares a casa al comienzo de cada año escolar. Puede solicitar comidas escolares en cualquier momento durante el año escolar enviando una solicitud directamente a su escuela o distrito. Si recibe beneficios de SNAP, todos sus hijos que asistan a la escuela serán aprobados para recibir comidas escolares gratuitas, pero debe presentar una solicitud de comidas escolares.

Summer Food Service Program (llamado Meet Up and Eat Up en Michigan)

Proporciona comidas y meriendas a niños de bajos ingresos durante el verano.

● ¿Soy elegible?

Todos los niños y adolescentes menores de 18 años son elegibles para participar.

● ¿Cómo presento mi solicitud?



Para obtener más información, visite su sitio web en:

<https://www.mcgi.state.mi.us/schoolnutrition/>



LLAME AL:

211

PROGRAMAS PARA ADULTOS MAYORES

Commodity Supplemental Food Program (CSFP)

Brinda asistencia alimentaria a adultos mayores de bajos ingresos con un paquete mensual de productos del USDA. Los alimentos básicos son cosas como jugos, frutas y verduras enlatadas, frutas secas, mantequilla de maní, carne y pescado enlatados, leche no perecedera, queso, cereales, avena, pasta, arroz y frijoles secos y enlatados.

● ¿Soy elegible?

Los estados establecen estándares de ingresos para la participación y, a partir del 1 de abril de 2023, las pautas de elegibilidad de ingresos de Michigan se basan en el 130 % de las pautas federales de ingresos de pobreza. Los participantes deben tener 60 años o más.

● ¿Cómo obtengo ayuda?

Commodity Supplemental Food Program (CSFP): Enfoque: HOPE administra el programa para los residentes de Wayne, Oakland, Macomb y Washtenaw. Para solicitarlo:



Llame al:

313-494-4600



Correo electrónico:

food@focushope.edu

Meals On Wheels

Entrega comidas calientes o congeladas de lunes a viernes a los hogares de adultos mayores de 60 años que no pueden salir de sus hogares. Además de proporcionar comidas, este programa proporciona un registro diario para los adultos mayores aislados.

Holiday Meals

Sirve comidas a clientes adultos mayores de 60 años o más confinados en casa en Pascua, Acción de Gracias y Navidad.

● ¿Soy elegible?

Son elegibles los adultos mayores de 60 años o más que no pueden salir de su casa sin ayuda. A menudo hay una lista de espera.

● ¿Cómo obtengo ayuda?

Consulte la página 85.

Congregate Meals

Las personas de 60 años o más reciben un almuerzo caliente de lunes a viernes en sitios de almuerzo comunitarios, como centros para adultos mayores.

● ¿Soy elegible?

Son elegibles los adultos mayores de 60 años y más.

● ¿Cómo obtengo ayuda?

Consulte la página 85.

Liquid Nutrition

Disponible para adultos mayores de 60 años y más que no pueden ingerir alimentos sólidos a través de los Servicios para adultos mayores del condado de Wayne.

● ¿Soy elegible?

Debe ser residente del oeste del condado de Wayne o de Downriver, tener 60 años o más y ser incapaz de ingerir cantidades adecuadas de alimentos sólidos debido a una enfermedad o afección. También debe incluir información de su médico.

● ¿Cómo obtengo ayuda?

Consulte la página 85.

La derivación para Liquid Nutrition debe hacerse llamando por teléfono:



LLAME AL:

800-851-1454

o 734-326-5202

Programas para adultos mayores

- Para acceder a Meals on Wheels, Liquid Nutrition, Holiday Meals y Congregate Meal Sites: Comuníquese con Detroit Area Agency on Aging si vive en los cinco Grosse Pointes, Hamtramck, Harper Woods, Highland Park o Detroit.



Para obtener más información, visite su sitio web en:

<https://www.detroit seniorsolution.org>



LLAME AL:

313-446-4444

- Todos los demás residentes del condado de Wayne se comunican con los Servicios para adultos mayores del condado de Wayne en:



<https://www.waynecounty.com/departments/seniorservices/home.aspx>



LLAME AL:

800-851-1454

Despensas de alimentos

Comuníquese con la despensa de alimentos para conocer sus requisitos específicos de elegibilidad o marque el 211 para hablar con un representante de United Way para obtener detalles sobre la despensa de alimentos.

CONSEJOS ÚTILES

Programa Double Up Food Bucks (DUFb)

Las personas que reciben SNAP a menudo también son automáticamente elegibles para otros programas, como el programa Double Up Food Bucks (DUFb). En las tiendas de comestibles DUFb participantes y en los mercados de agricultores, los compradores que tienen SNAP pueden obtener hasta \$20 en fichas para comprar frutas y verduras cultivadas en Michigan



Para obtener más información y ver qué minoristas participan en el programa, visite:

www.doubleupfoodbucks.org

Alimentos aprobados por WIC



Para encontrar alimentos aprobados por WIC, busque las etiquetas de los estantes de WIC en las tiendas participantes o visite:

https://www.michigan.gov/-/media/Project/Websites/mdhhs/Folder2/Folder63/Folder1/Folder163/Food_Guide_FINAL_English.pdf?rev=f94db6680b85408d80c5718f73b4cda5

Los hogares de Michigan que reciben asistencia alimentaria pueden comprar alimentos en línea de Amazon.com y Walmart.com usando sus tarjetas Bridge. Las compras se pueden realizar en alimentos elegibles de la misma manera que se usaría una tarjeta de crédito o débito para una compra en línea. Los beneficios de SNAP no se pueden usar para pagar las tarifas de envío. La asistencia en efectivo y los beneficios de WIC no se pueden usar para compras en línea.

Programa Project FRESH de WIC

Proporciona a los clientes de WIC frutas y verduras frescas cultivadas localmente de agricultores autorizados, mercados de agricultores y puestos al borde de la carretera en todo Michigan. Los clientes inscritos de WIC, excluyendo a los bebés, pueden ser elegibles para recibir un folleto de \$25 que contiene cinco cupones de \$5 para usar del 1 de junio al 31 de octubre del año en que se emite el folleto.



Puede encontrar los mercados de agricultores participantes en:

<http://mifma.org/findafarmersmarket/>

Senior Project FRESH/Market FRESH es un programa destinado a ayudar a los adultos mayores a comer de manera más saludable a medida que envejecen. El programa ofrece a los participantes asesoramiento nutricional gratuito y cupones de \$25 que se pueden canjear por frutas frescas, verduras y otros alimentos saludables que se venden en los mercados de agricultores locales y en los puestos de carretera. El programa se lleva a cabo del 1 de mayo al 31 de octubre de cada año.



Más información en:

<https://www.michigan.gov/mdhhs/adult-child-serv/adults-and-seniors/behavioral-and-physical-health-and-aging-services/special-programs/senior-project-freshmarket-fresh>

RECURSOS ADICIONALES Y DEFENSA

SNAP: Si no está de acuerdo con una decisión en su caso, puede solicitar una audiencia con un funcionario que está obligado por ley a revisar los hechos de su caso de manera justa y objetiva. Debe solicitar una audiencia dentro de los 90 días posteriores al día en que su oficina local de SNAP tomó la decisión en su caso con la que no está de acuerdo. Puede solicitar una audiencia por teléfono, por escrito o en persona en su oficina local de SNAP. Aunque una audiencia no puede cambiar las leyes o regulaciones que rigen el SNAP, puede garantizar que las decisiones sobre su caso se hayan tomado correctamente.

WIC: Puede encontrar una guía útil para acceder y usar el programa WIC aquí:



https://www.michigan.gov/-/media/Project/Websites/mdhhs/Folder3/Folder32/Folder2/Folder132/Folder1/Folder232/MichWIC_WelcomeBookletRev_NoMarks1.pdf?rev=82b84a8ae2024f71a11a314af62a26c5

¿DE DÓNDE VIENE EL DINERO?

Supplemental Nutrition Assistance Program (SNAP)

El gobierno federal paga el 100% de los beneficios de SNAP. Es administrado por el USDA. Los gobiernos federal y estatal comparten los costos administrativos de SNAP, y el gobierno federal paga casi el 50 %. Es reautorizado por la Ley Agrícola federal cada 5 años.

Emergency Food Assistance Program (TEFAP)

TEFAP es administrado por el gobierno federal a través del USDA. El financiamiento de TEFAP es determinado anualmente por el Congreso. TEFAP es reautorizado por la Ley Agrícola federal cada 5 años.

Women, Infants, And Children Program (WIC)

WIC es un programa de subvenciones federales para el cual el Congreso autoriza una cantidad específica de fondos cada año.

National School Lunch Program (y desayuno, si se ofrece en su distrito)

Los distritos escolares que eligen participar en los programas de desayunos o almuerzos escolares reciben subsidios en efectivo del USDA por cada comida que sirven. A cambio, deben servir desayunos que cumplan con los requisitos federales, y deben ofrecer desayunos gratuitos o a precio reducido a los niños elegibles.

Summer Food Service Program (Meet Up and Eat Up)

Summer Food Program (Meet Up and Eat Up) es un programa financiado por el gobierno federal y administrado por el estado que reembolsa a los proveedores que sirven comidas saludables gratuitas a niños y adolescentes (menores de 18 años) en áreas de bajos ingresos durante los meses de verano cuando la escuela no está en sesión. Los patrocinadores, lugares como escuelas, campamentos, organizaciones religiosas y organizaciones sin fines de lucro, celebran acuerdos con el estado para ejecutar el programa y pueden administrar múltiples sitios donde los niños reciben comidas en un entorno seguro y supervisado.

Commodity Supplemental Food Program (CSFP)

CSFP es financiado por el gobierno federal a través del USDA. El USDA distribuye fondos alimentarios y administrativos a los estados y a las organizaciones tribales indias para que operen el CSFP. Las agencias estatales distribuyen alimentos a agencias locales públicas y privadas sin fines de lucro. Las agencias locales determinan la elegibilidad y distribuyen los alimentos.

Meals On Wheels

El programa Meals on Wheels está financiado por la Ley de Estadounidenses Mayores.

Holiday Meals

Holiday Meals se financia con donaciones privadas para garantizar que los adultos mayores vulnerables y aislados reciban una comida nutritiva durante las fiestas.

Congregate Meals

El Nutrition Program de la Ley de Estadounidenses Mayores es aprobado y reautorizado por el Congreso. A través del Nutrition Program de la Ley de Estadounidenses Mayores, se otorgan subvenciones a los estados para apoyar los servicios de nutrición para los adultos mayores a través de comidas colectivas.

Liquid Nutrition

A través del Nutrition Program de la Ley de Estadounidenses Mayores (OAA, por sus siglas en inglés), la Administración sobre el Envejecimiento (AoA, por sus siglas en inglés) de ACL proporciona subvenciones a los estados para ayudar a apoyar los servicios de nutrición para los adultos mayores en todo el país.



ATENCIÓN MÉDICA

SEGURO Y CÓMO OBTENER ATENCIÓN MÉDICA
SALUD MENTAL
CONSUMO DE SUSTANCIAS



Página

93

Seguro y cómo obtener atención médica

Programas disponibles	Página 93
¿Dónde obtener atención?	Página 95
¿Soy elegible?	Página 96
¿Cómo solicito ayuda?	Página 96
Consejos útiles	Página 98
Recursos adicionales y defensa	Página 100
¿De dónde viene el dinero?	Página 100

Página

102

Salud mental

Programas disponibles	Página 103
¿Soy elegible?	Página 106
¿Cómo solicito ayuda?	Página 107
Consejos útiles	Página 108
Recursos adicionales y defensa	Página 108
¿De dónde viene el dinero?	Página 110

Página

111

Trastorno por consumo de sustancias

Programas disponibles	Página 111
¿Soy elegible?	Página 113
¿Cómo solicito ayuda?	Página 113
Consejos útiles	Página 114
Recursos adicionales y defensa	Página 115
¿De dónde viene el dinero?	Página 116

SEGURO Y CÓMO OBTENER ATENCIÓN MÉDICA

PROGRAMAS DISPONIBLES

Seguro de atención médica

Es muy importante que las personas y las familias obtengan cobertura de atención médica. En Michigan, hay muchos programas de atención médica disponibles para niños, adultos y familias. La cobertura específica puede variar según el programa y el estado de ciudadanía del solicitante. Es posible que algunos no ciudadanos estén limitados a la cobertura de los servicios de emergencia solamente. Hay dos fuentes principales de cobertura de seguro médico: el seguro privado (a menudo proporcionado por un empleador o comprándolo de forma independiente, como a través del Mercado de Salud) y el seguro público (Medicaid, Healthy Michigan y Medicare).

El objetivo de los programas de atención de salud pública es garantizar que los servicios esenciales de atención médica estén disponibles para aquellos que de otro modo no tendrían los recursos financieros para pagarlos. Este capítulo cubrirá los tres principales programas de seguro público y las opciones para que las personas reciban atención si no tienen seguro.

- **Medicare** es el programa federal de seguro de salud para adultos mayores de 65 años o más, ciertas personas más jóvenes con discapacidades y personas con enfermedad renal en etapa terminal (ESRD, por sus siglas en inglés). Hay tres partes de Medicare que cubren servicios específicos.



La Parte A de Medicare cubre las estadías en el hospital, la atención en un centro de enfermería especializada, los cuidados paliativos y algunos cuidados de salud en el hogar.

➤ La Parte B de Medicare cubre ciertos servicios médicos, atención ambulatoria, suministros médicos y servicios preventivos.

➤ La Parte D de Medicare ayuda a cubrir el costo de los medicamentos recetados, incluidas muchas inyecciones o vacunas recomendadas.

● **Medicaid** brinda cobertura de salud a adultos elegibles de bajos ingresos, niños, mujeres embarazadas, adultos mayores y personas con discapacidades. Medicaid es llevado a cabo por los estados de acuerdo con los requisitos federales.

● **Healthy Michigan** es un plan de atención médica para personas de bajos ingresos que no califican para Medicaid o Medicare. Como parte de la Ley de Cuidado de Salud Asequible (también conocida como “Obamacare”), los estados tenían la opción de desarrollar un programa que ampliaría los beneficios de Medicaid a las personas con ingresos por encima del nivel de pobreza que no tenían seguro. Por lo tanto, Michigan creó Healthy Michigan.

Todos los planes de salud de Medicaid y Healthy Michigan cubren los servicios médicamente necesarios, como ambulancia, quiropráctica, visitas al médico, atención de emergencia, planificación familiar, chequeos médicos, audición y habla, atención médica en el hogar, cuidados paliativos, atención hospitalaria, vacunas, pruebas de laboratorio y radiografías, suministros médicos, medicamentos, servicios de salud mental, terapia física y ocupacional, podología, atención prenatal y parto, cirugía y visión.

Aunque todos los planes de salud de Medicaid y Healthy Michigan están obligados a prestar los servicios mencionados anteriormente, algunos servicios son limitados. Su médico o plan de salud pueden decirle lo que cubren Medicaid y Healthy Michigan.

¿DÓNDE OBTENER ATENCIÓN?

Centros de salud comunitarios (CHC)

Los centros de salud comunitarios (CHC, por sus siglas en inglés), también llamados centros de salud calificados por el gobierno federal (FQHC, por sus siglas en inglés), son clínicas locales que brindan atención a personas que viven en áreas médicamente desatendidas. Los FQHC aceptan Medicaid, Medicare, Healthy Michigan y la mayoría de los demás planes de seguro.

También atienden a personas que no tienen seguro y pueden ayudar a las personas a solicitar Medicaid o Healthy Michigan. Si un paciente no tiene seguro, FQHC cobrará una tarifa basada en los ingresos del paciente. A esto se le llama tarifa variable. Comuníquese con FQHC para obtener más información sobre los planes de seguro que aceptan y las tarifas que podrían cobrar a las personas que no tienen seguro.

- La misión de FQHC es prestar servicios médicos integrales, asequibles y de alta calidad a todos, independientemente de quiénes sean, de dónde vengan o de su capacidad de pago, todo bajo un mismo techo. **Los FQHC prestan una variedad de servicios de salud, que incluyen atención primaria, atención dental, servicios de salud conductual, tratamiento de trastornos por consumo de sustancias, servicios de la vista y servicios de farmacia.**

También pueden proporcionar transporte, educación para la salud y traducción. Están gobernados por una junta comunitaria compuesta por al menos un 51% de pacientes que representan a la población atendida. En la mayoría de los casos, las personas pueden obtener una cita en unos pocos días. Siempre se aceptan nuevos pacientes. **En el apéndice se puede encontrar una lista de FQHC en el condado de Wayne.**

Clínicas gratuitas o a precio reducido en el condado de Wayne

El condado de Wayne también tiene algunas clínicas gratuitas o de precio reducido para personas que no tienen seguro o tienen un seguro insuficiente. A menudo, estas clínicas ayudarán a los clientes a inscribirse en un seguro médico si son elegibles y ayudarán a hacer referencias para atención especializada si es necesario. Estas clínicas a menudo tienen horarios limitados y es posible que se requiera una cita. **En el apéndice se puede encontrar una lista de clínicas gratuitas.**

- **Servicios especiales de atención médica para niños**
Los servicios especiales de atención médica para niños brindan asistencia centrada en el niño, centrada en la familia y basada en la comunidad a niños con problemas médicos crónicos (a largo plazo) y graves. El personal conecta a las familias con los recursos, coordina y administra la atención, educa y elimina las barreras para los niños inscritos en el programa.



Para obtener más información, visite:

<https://www.michigan.gov/mdhhs/assistance-programs/cshcs>



Para obtener más información, póngase en contacto al:

586-466-6855

¿SOY ELEGIBLE?

Seguro de atención médica

La cobertura de atención médica pública está disponible para personas y familias que cumplan con ciertos requisitos de elegibilidad. El Departamento de Salud y Servicios Humanos de Michigan (MDHHS) determina la elegibilidad para la mayoría de los programas de atención médica administrados por el estado de Michigan. Todos los programas de atención médica en Michigan utilizan los ingresos para determinar la elegibilidad, y algunos de los programas también analizan los activos que tiene una persona. Estas pautas de ingresos y activos pueden variar con cada programa. Para algunos de los programas, el solicitante puede tener ingresos que superan el límite de ingresos y aún así poder obtener beneficios de atención médica cuando sus gastos médicos igualan o exceden el monto de su deducible (anteriormente conocido como límite de gasto).

Hay muchas leyes y programas federales y estatales diferentes que respaldan el seguro de atención médica. Algunos programas apoyan a grupos específicos como niños, personas con discapacidades y madres embarazadas. Al seleccionar un programa de seguro médico, hable con un agente de seguros si alguna de estas categorías se aplica a usted y a su familia.

Dónde obtener atención médica

Todo el mundo puede recibir servicios en FQHC. No hay requisitos de elegibilidad.

¿CÓMO SOLICITO AYUDA?

Hay algunas formas principales de solicitar cobertura:

- 1 Mercado de seguros de salud
- 2 MI Bridges
 - En línea
 - A través de su oficina local de MDHHS

● Mercado de seguros de salud

El período de inscripción abierta (cuando cualquier persona puede inscribirse para la cobertura) es del **1 de noviembre al 15 de diciembre**. No puede inscribirse en la cobertura a través del Mercado en ningún otro momento, a menos que le sucedan ciertos eventos de la vida, como perder su trabajo, mudarse, casarse, tener un bebé o adoptar un niño. Esto se denomina **período de inscripción especial** y es posible que tenga 60 días antes o 60 días después del evento para inscribirse en un plan.



Para usar el Mercado de seguros de salud, llene una solicitud e inscribese en un plan de salud del Mercado visitando: <https://www.healthcare.gov/>

- **MI Bridges** es la plataforma que Michigan utiliza para inscribir a las personas en una serie de programas, incluida la cobertura de atención médica pública. Al completar una solicitud, determinará su elegibilidad para varios programas de atención médica, incluidos Medicaid, Healthy Michigan Plan, MICHild y Healthy Kids. Puede solicitar estos programas en cualquier momento. Consulte el capítulo de este libro sobre el Departamento de Salud y Servicios Humanos de Michigan para obtener más información sobre cómo solicitar y usar MI Bridges.

Hay muchas compañías de seguros de salud que crean planes de salud que siguen las pautas de Medicaid o Healthy Michigan Plan y están autorizadas por el estado de Michigan para brindar atención médica. En el condado de Wayne, estos planes de salud son: **Aetna Better Health of Michigan; Blue Cross Complete of Michigan; HAP Empowered; McLaren Health Plan; Meridian Health Plan of Michigan, Inc.; Molina Healthcare of Michigan; Priority Health y UnitedHealthcare Community Plan.**

Cuando sea elegible para Medicaid o Healthy Michigan, puede seleccionar uno de estos planes. Cuando esté decidiendo qué plan elegir, fíjese en qué planes aceptan sus médicos como pago; qué planes cubren los medicamentos recetados que necesita; y qué servicios adicionales cubren los planes que podría necesitar. Si no selecciona un plan, es posible que automáticamente se elija un plan para usted.



Para seleccionar un plan de salud, visite:
<https://www.healthcare4mi.com/MISelfService/resources/portal/index.html>



Si es elegible para Medicaid o Healthy Michigan Plan,
llame a Michigan ENROLLS al:

800-975-7630

CONSEJOS ÚTILES

Medicare-Medicaid Assistance Program (MMAP)

Hay programas especiales para ayudar a los adultos mayores a entender y seleccionar los planes de Medicare y Medicaid. The Senior Alliance y Detroit Area Agency on Aging pueden proporcionar asesoramiento gratuito sobre seguros de salud para personas con Medicare y sus familias a través de Medicare-Medicaid Assistance Program (MMAP). Los asesores de MMAP pueden ayudar a explorar las opciones de Medicare y ayudar a las personas a inscribirse en nuevos planes de Medicare.

- **Para obtener más información sobre MMAP, comuníquese con Detroit Area Agency on Aging y The Senior Alliance (Detroit, Highland Park, Hamtramck y los Grosse Pointes) en:**



<https://www.detroit seniorsolution.org/>



LLAME AL:

313-446-4444

- **The Senior Alliance (fuera de Wayne)**



<https://thesenioralliance.org/information-assistance/>



LLAME AL:

734-722-2830

Primas y deducibles

Cuando compre un plan, tenga en cuenta que el plan con la prima mensual más baja puede no ser la mejor opción para usted. Si usa muchos servicios de atención médica, un plan con una prima ligeramente más alta pero un deducible más bajo puede ahorrarle mucho dinero.



Usted es una parte importante de su equipo de atención médica

Es importante que asista a todas sus citas médicas y hable con su equipo de atención médica (médicos, farmacéuticos, enfermeros, asistentes médicos, etc.) sobre sus afecciones médicas, los medicamentos que toma y cualquier inquietud de salud que tenga.

Puede ser útil hacer una lista de preguntas o inquietudes antes de su visita o pedirle a un amigo cercano o familiar que asista a su cita con usted. Cuando su médico le haga una recomendación, considere hacer las siguientes preguntas según corresponda:

- **¿Para qué sirve la prueba?**
- **¿Cuántas veces ha hecho este procedimiento?**
- **¿Cuándo recibiré los resultados?**
- **¿Por qué necesito este tratamiento?**
- **¿Hay alternativas?**
- **¿Cuáles son las posibles complicaciones?**
- **¿Qué hospital es el mejor para mis necesidades?**
- **¿Cómo se escribe el nombre de ese medicamento?**
- **¿Existen efectos secundarios?**
- **¿Este medicamento interactuará con los medicamentos que ya estoy tomando?**

Los medicamentos pueden ser costosos. Dígale a su médico si está preocupado por el costo, ya que es posible que pueda informarle sobre opciones menos costosas, como los medicamentos genéricos. Compare precios en diferentes tiendas o farmacias. Si su médico le da una receta para un medicamento nuevo, pídale a su médico muestras que pueda probar antes de surtir la receta. También puede considerar comprar al por mayor o por correo, si su médico lo recomienda.

RECURSOS ADICIONALES Y DEFENSA

Es importante que conozca sus derechos en virtud de su plan de atención médica. Usted tiene derecho a elegir a su proveedor de atención primaria, recibir atención médica de calidad, ser tratado con respeto, obtener todos los datos de su proveedor de atención primaria sobre su salud y tratamiento, conocer procedimientos o tratamientos alternativos, decir no a cualquier servicio médico con el que no esté de acuerdo, obtener una segunda opinión médica, que se le diga qué servicios están cubiertos por su plan de seguro y qué costos se requieren, obtener ayuda con cualquier discapacidad especial o necesidades lingüísticas, mantener la confidencialidad de sus registros médicos y apelar a su plan de salud cuando se niegue a pagar por un servicio.

Si recibe atención médica deficiente, primero plantee sus quejas a su médico y enfermeros. Sea lo más específico posible y pregunte cómo se puede resolver su queja. Puede llamar o escribir una carta a su plan de salud sobre su queja o inquietud. Si no está satisfecho con su respuesta, tiene derecho a presentar una queja. Asegúrese de leer el manual para miembros de su plan de salud para obtener más instrucciones.

Tener un seguro y recibir atención médica de rutina es una parte importante para mantenerse saludable. Hay muchas cosas que puede hacer para asegurarse de mantenerse saludable, especialmente si le diagnostican o corre el riesgo de contraer una afección crónica, como diabetes, presión arterial alta o enfermedad cardíaca. Muchas organizaciones sin fines de lucro centradas en la salud, como National Kidney Foundation of Michigan, tienen información sobre estas diferentes enfermedades y organizan programas comprobados para ayudar a las personas a mantenerse saludables. **Para obtener una lista de estos programas de National Kidney Foundation of Michigan, consulte el apéndice.**

El programa WISEWOMAN ayuda a los participantes a comprender sus factores de riesgo de enfermedades cardiovasculares y a tomar decisiones de estilo de vida saludables. Los participantes en este programa trabajan con entrenadores de salud para realizar cambios de comportamiento en su estilo de vida que los ayuden con los factores de riesgo y los síntomas. Tomar decisiones saludables también puede evitar que los participantes desarrollen nuevos factores de riesgo.



Para obtener más información, visite:

<https://www.michigan.gov/mdhhs/keep-mi-healthy/chronicdiseases/cancer/wisewoman>



Envíe un correo electrónico a:

MDHHS-MIWISEWOMAN
@michigan.gov



Llame al:

844-446-8727

(TTY 711) si tiene preguntas o necesita ayuda para inscribirse. Intérpretes disponibles.

Tri-County Breast and Cervical Cancer Control Program (BCCCP) es una asociación basada en la comunidad creada para ayudar a proporcionar a las personas sin seguro o con seguro insuficiente, que enfrentan altos costos de bolsillo debido a los deducibles del seguro, acceso completo a las pruebas de detección de cáncer de mama y de cuello uterino.



Para obtener más información, visite:

<https://bcccp.org/about/>



Llame al:

888-242-2702

El Departamento de Salud y Recursos Humanos de Michigan tiene una lista de servicios dentales gratuitos o de bajo costo.



Para obtener más información, visite el sitio web:

<https://www.michigan.gov/mdhhs/assistance-programs/healthcare/help/type/free-or-low-cost-care-from-a-dentist>



Llame al:

800-642-3195

El Defensor del pueblo para el cuidado a largo plazo es un recurso de defensa para adultos mayores que se esfuerza por mejorar la calidad de la atención y la calidad de vida que experimentan los residentes que residen en centros de atención a largo plazo con licencia. Los defensores del pueblo abogan por el residente en las instalaciones, guiados por los deseos del residente.



Para obtener más información, visite:

<https://mltcp.org/>



Llame al:

517-827-8040

¿DE DÓNDE VIENE EL DINERO?

Medicaid y Healthy Michigan son financiados tanto por el gobierno federal como por los estados. El gobierno federal paga a los estados un porcentaje específico de los gastos del programa. Los estados compensan su parte de los gastos mediante la creación de sus propias tarifas de pago a los proveedores y el pago de los servicios a través de tarifas de pacientes o acuerdos de atención administrada.

Aquí hay algunos términos que debe conocer:

- **Prima:** La cantidad que usted paga por su seguro de salud cada mes.
- **Deducible:** La cantidad que usted paga antes de que su plan de seguro comience a pagar. Por ejemplo, si su plan de seguro tiene un deducible de \$2,000, tendrá que pagar los primeros \$2,000 de los servicios cubiertos usted mismo. Después de pagar su deducible, por lo general paga solo un copago o coseguro por los servicios cubiertos, mientras que su compañía de seguros paga el resto. Muchos planes pagan ciertas cosas, como un chequeo anual o la vacuna contra la gripe, incluso antes de que pague su deducible. Algunos planes tienen deducibles separados para ciertos servicios, como los medicamentos recetados. Los planes familiares a menudo tienen un deducible individual, que se aplica a cada persona, y un deducible familiar, que se aplica a todos los miembros de la familia. Por lo general, los planes con primas mensuales más bajas tienen deducibles más altos.
- **Copago:** Cantidad fija que usted paga por un servicio de atención médica cubierto después de haber pagado su deducible. Dentro de un mismo plan, los copagos pueden variar para diferentes servicios, como medicamentos, pruebas de laboratorio y visitas a especialistas.
- **Coseguro:** Porcentaje del costo de un servicio de atención médica cubierto que usted paga después de haber pagado su deducible. Por ejemplo, el costo de un examen médico es de \$1,000 y usted ha alcanzado el deducible de su plan. Si el monto del coseguro de las pruebas médicas es del 20 %, tendría que pagar \$200 (20 % de \$1,000) por la prueba.
- **Desembolso máximo:** Lo máximo que usted tiene que pagar por los servicios cubiertos en un año del plan. Después de gastar este monto máximo en deducibles, copagos y coseguro para la atención y los servicios dentro de la red, su plan de salud paga el 100 % de los costos de los beneficios cubiertos durante el resto del año del plan. El desembolso máximo no incluye sus primas mensuales, todo lo que gaste en servicios que su plan no cubre y la atención fuera de la red.

SALUD MENTAL

Las enfermedades mentales son afecciones médicas que alteran el pensamiento, los sentimientos, el estado de ánimo, la capacidad de relacionarse con los demás y el funcionamiento diario de una persona. Las enfermedades mentales son tratables y la mayoría de las personas diagnosticadas con una enfermedad mental pueden experimentar alivio al participar activamente en un plan de tratamiento individual. Hay muchos tipos de tratamientos, terapias y servicios disponibles para las personas con enfermedades mentales graves o que están experimentando una crisis de salud mental.

Los servicios de atención de salud mental se pueden encontrar en agencias de salud mental comunitaria (CMH, por sus siglas en inglés) y centros de salud comunitarios (a veces llamados FQHC).

La CMH del condado de Wayne es la Red de Salud Integrada de Detroit Wayne (DWIHN, por sus siglas en inglés). La DWIHN trabaja directamente con las organizaciones proveedoras para asegurarse de que éstas están altamente capacitadas y prestan servicios de calidad. **En el apéndice se puede encontrar una lista de muchos de estos proveedores.**

La DWIHN también trabaja a nivel de condado para asegurarse de que haya suficientes servicios disponibles, para comunicar los recursos de salud mental y para conectar a las personas que necesitan atención con organizaciones comunitarias de salud mental que puedan proporcionarla.

Las personas que buscan atención de los FQHC pueden acceder a las citas directamente llamando al centro que desean utilizar. Algunos FQHC solo prestan servicios de salud mental a aquellos que tienen necesidades leves a moderadas, pero pueden evaluar y derivar a niveles más altos de atención, como en los CMH, según sea necesario. En el apéndice se puede encontrar una lista de los FQHC.

Los proveedores comunitarios de salud mental a menudo prestan otros servicios de salud, como el tratamiento del trastorno por consumo de sustancias y algunos servicios de atención primaria, además de la salud mental. Los FQHC también ofrecen todos estos programas. Esto se llama atención integrada y ayuda a los pacientes a tener acceso a todos los diferentes tipos de atención médica que puedan necesitar. Estas agencias también pueden prestar algunos servicios de salud conductual, particularmente para personas con autismo.

Este capítulo se centrará en los servicios de salud mental que se prestan en estos lugares, aunque también pueden proporcionar otros tipos de atención integrada. Para obtener información adicional sobre el consumo de sustancias, las discapacidades y la atención primaria, lea los capítulos de este libro o comuníquese directamente con el proveedor.

PROGRAMAS DISPONIBLES

Detección y diagnóstico: Los psiquiatras y los miembros del equipo de salud mental realizan evaluaciones para evaluar los síntomas de la enfermedad mental y proporcionar diagnósticos que pueden informar las opciones de tratamiento, incluidos los medicamentos si es necesario. Las pruebas de detección a menudo evalúan si otros factores, como el consumo de sustancias, afectan la salud mental.

Terapia ambulatoria: A menudo incluye análisis y evaluaciones; tratamiento a corto o largo plazo que puede ser individual, con una familia o en grupo; y derivaciones a recursos externos.

Servicios de salud mental y trastornos por consumo de sustancias: Muchos proveedores ofrecen programas únicos para personas que tienen tanto una enfermedad de salud mental como un trastorno por consumo de sustancias. Los programas de tratamiento a menudo utilizan terapias que están diseñadas teniendo en cuenta ambos trastornos.

Tratamiento asertivo comunitario: Enfoque intensivo e integrado para la prestación de servicios comunitarios de salud mental en el que los servicios se prestan en un entorno comunitario en lugar de un entorno residencial u hospitalario. El programa ofrece evaluaciones, asesoramiento individual, terapia de grupo y terapia familiar según sea necesario, y servicios intensivos en el hogar y en la comunidad. También ofrece evaluaciones psiquiátricas, revisiones y asistencia de medicamentos, y servicios de apoyo de enfermería. A menudo se proporciona a personas con un diagnóstico dual de enfermedad mental y trastorno por consumo de sustancias o trastorno del desarrollo.

Detección y diagnóstico: Los psiquiatras y los miembros del equipo de salud mental realizan evaluaciones para evaluar los síntomas de la enfermedad mental y proporcionar diagnósticos que pueden informar las opciones de tratamiento, incluidos los medicamentos si es necesario. Las pruebas de detección a menudo evalúan si otros factores, como el consumo de sustancias, afectan la salud mental.

Coordinación de la atención: La coordinación de la atención puede referirse a un administrador de casos individual que ayuda a una persona a satisfacer sus necesidades básicas. En estos programas, los coordinadores de atención o los administradores de casos ayudan a organizar los servicios, como el transporte, la vivienda, el empleo, los grupos comunitarios y otros servicios. El objetivo básico de la gestión de casos es evaluar las necesidades y objetivos del cliente, desarrollar un plan de tratamiento y ayudar al cliente a llegar a donde quiere ir. La coordinación de la atención también puede referirse a asegurarse de que los diferentes sistemas de atención médica, como un hospital y un proveedor de salud mental, estén en sintonía sobre la salud de un paciente.

Tratamiento diurno: Programa diurno parcial que ofrece un nivel de atención altamente estructurado. Los clientes duermen en casa y mantienen su independencia, pero se reúnen en el centro para recibir programas y servicios. Algunos programas de tratamiento diurno se enfocan en brindar oportunidades sociales y recreativas para clientes con enfermedades mentales o discapacidades cognitivas a través de la participación en una Casa Club donde las personas tienen la oportunidad de hacer amistades, familia, empleo, educación y acceder a los servicios y el apoyo que puedan necesitar individualmente. Otros programas de tratamiento diurno están diseñados como alternativas a la hospitalización por enfermedades psiquiátricas. Los servicios incluyen asesoramiento intensivo, administración de medicamentos y apoyo entre iguales.

Empleo con apoyo: Ayuda a las personas con enfermedades mentales a encontrar trabajo en su comunidad con asistencia para la búsqueda de empleo y la colocación. Algunos programas también tienen componentes de desarrollo de la fuerza laboral, como la capacitación en habilidades.

Servicios de crisis

Crisis residencial: Para personas que necesitan apoyo psicológico, psiquiátrico, médico o social para evitar la hospitalización psiquiátrica. Los servicios residenciales de crisis están diseñados para personas que han sido dadas de alta recientemente de un entorno de hospitalización de cuidados intensivos y necesitan un control de la medicación cada dos horas. A menudo se brinda asesoramiento (individual, grupal, familiar), enfermería, administración de medicamentos y coordinación con otros proveedores de atención médica. Algunos proveedores comunitarios de salud mental ofrecen ayuda a corto plazo para volver a la comunidad que es monitoreada por psiquiatras, enfermeros, trabajadores sociales, especialistas certificados en tutoría o trabajadores de atención directa capacitados.

Estabilización de crisis: Cuando una persona en crisis no puede o no quiere acudir a la clínica durante una emergencia psiquiátrica, se proporcionan servicios en el lugar para evitar una hospitalización o una intervención policial. Los psiquiatras, enfermeros o terapeutas clínicos brindarán atención inmediata, medicamentos de acción rápida (si es necesario) y un espacio tranquilo para reagruparse hasta que el episodio haya pasado y el equipo de tratamiento lo autorice.

Línea directa de crisis: Muchos proveedores tienen una línea directa las 24 horas del día, los 7 días de la semana para sus clientes, donde los médicos con licencia pueden brindar atención virtual en momentos de crisis personal. Además, hay líneas directas regionales y nacionales disponibles las 24 horas del día, los 7 días de la semana para personas en crisis que podrían no tener un proveedor. Estos son:

● **Línea de ayuda en caso de crisis de la Red de Salud Integrada de Detroit Wayne:**



Llame al:

1-800-241-4949

- **Línea 988 de Prevención del Suicidio y Crisis** ha sido designada como el nuevo código de marcación de tres dígitos que dirigirá a las personas que llamen a la Línea Nacional de Prevención del Suicidio (ahora conocida como la Línea 988 de Prevención del Suicidio y Crisis), y ahora está activa en todo Estados Unidos. Cuando las personas llamen, envíen mensajes de texto o chateen al 988, se les conectará con consejeros capacitados que forman parte de la red existente de Lifeline. Estos consejeros capacitados escucharán, comprenderán cómo sus problemas los están afectando, brindarán apoyo y los conectarán con recursos si es necesario.



<https://988lifeline.org/current-events/the-lifeline-and-988/>



MARQUE

988

***Además, Lifeline Chat conecta a las personas con consejeros para obtener apoyo emocional y otros servicios a través del chat web y está disponible las 24 horas del día, los 7 días de la semana.**

- **La Línea de Crisis para Veteranos** está disponible para veteranos en crisis, miembros del servicio, la Guardia Nacional y la Reserva, y sus familiares y amigos. Los socorristas en caso de crisis trabajan en el Departamento de Asuntos de Veteranos y muchos de ellos son veteranos.



Chatee en línea en:

<https://www.veteranscrisisline.net/>



Para conectarse con un respondedor

Marque 988

***Y PRESIONE 1**

- **La Línea de Texto de Crisis** utiliza consejeros de crisis capacitados en vivo para brindar apoyo gratuito de salud mental a través de mensajes de texto o Facebook Messenger.

Para conversar con un consejero que utilizará la escucha activa y la resolución colaborativa de problemas para ayudar a calmar a las personas que envían mensajes de texto en un momento abrumador:



Visite:
<https://www.crisistextline.org/>



Envíe un mensaje
de texto:
741741

¿SOY ELEGIBLE?

Algunos programas requieren un diagnóstico de un trastorno mental, conductual o emocional para ser elegible. Algunos programas también tienen restricciones de residencia que limitan los servicios a las personas que viven en el condado de Wayne. Puede confirmar estas restricciones de elegibilidad con el proveedor.

Los proveedores comunitarios de salud mental que se enumeran en el apéndice aceptan Medicaid. Algunos también pueden aceptar seguros privados o TRICARE para veteranos. Si no tiene seguro, comuníquese con los proveedores que se enumeran en el apéndice sobre cómo recibir servicios en una escala móvil de tarifas.

Si tiene un seguro privado, consulte con su plan de seguro sobre qué servicios están cubiertos y si hay alguna pauta sobre qué proveedores puede usar. Los siguientes sitios web son dos ejemplos de directorios donde puede encontrar un terapeuta:



<https://www.findatherapist.com/>



https://www.psychologytoday.com/us/therapists/michigan?gclid=%20Cj0KCQjwqoibBhDUARIsAH2OpWi2s7HxCbS1CZt1Vg7Qe9eXFKn_%20o6o_quRrx5_P027Tclr9RJ7iElaAvSSEALw_wcB

¿CÓMO SOLICITO AYUDA?

Puede llamar a la DWIHN para obtener más información sobre cómo inscribirse en los servicios de salud mental o para someterse a un examen de salud mental.



Puede encontrar más información sobre la DWIHN en su sitio web:
<https://dwihn.org>



El centro de llamadas:

800-241-4949



**24 horas al
día, 7 días a la
semana**



Para encontrar un centro de salud comunitario en su área, visite:
<https://findahealthcenter.hrsa.gov/>

También puede comunicarse directamente con los proveedores de la red DWIHN. Muchas de estas organizaciones se enumeran en el apéndice.

CONSEJOS ÚTILES

Prepárese para estar de guardia durante una hora o prepárese para que un médico le devuelva la llamada para una prueba de detección. Si un médico no está disponible, proporcione un número de teléfono que funcione y un correo de voz claro en caso de que un médico necesite devolver la llamada.

RECURSOS ADICIONALES Y DEFENSA

Toda persona que recibe servicios en el sistema público de salud mental tiene derechos según el Código de Salud Mental de Michigan, que incluyen el derecho a estar libre de abuso y abandono, el derecho a la privacidad de su información, el derecho a ser tratado con dignidad y respeto, el derecho a recibir servicios que satisfagan las necesidades del paciente y el derecho a recibir servicios en un ambiente seguro, ambiente sanitario y humano.

La Oficina de Derechos de los Beneficiarios es responsable de garantizar estas protecciones a través del Sistema de Atención de la DWIHN y está disponible:



**De lunes a
viernes, de 8 a. m.
a 4:30 p. m.**

Las quejas se pueden presentar por teléfono, carta, correo electrónico o en un formulario de queja de Derechos del beneficiario.



El formulario de Derechos del beneficiario se puede encontrar aquí:
https://www.dwihn.org/members_orr



El número de teléfono de la oficina:

313-344-9099, ext. 3249

Línea gratuita:

888-330-5595



Fax:

313-833-2043

National Alliance on Mental Illness (NAMI) Metro – Condados de Oakland, Wayne y Macomb

NAMI Metro es una organización sin fines de lucro voluntaria dedicada a mejorar la calidad de vida de las personas con enfermedades mentales graves y sus familias a través de la defensa, el apoyo y la educación. Además, NAMI Metro promueve la investigación que conducirá a mejoras para todas las personas diagnosticadas y que viven con una enfermedad mental. Es nuestro esfuerzo borrar el estigma que se asocia con la enfermedad mental y no descansaremos hasta que la enfermedad mental sea aceptada como cualquier otra enfermedad.



<https://namimetro.org/>



Servicios de evaluación de Connect4Kids, consulta a los padres y orientación en salud mental relacionada con la educación.

<https://www.connect-4kids.org/>

¿DE DÓNDE VIENE EL DINERO?

Medicaid es una aseguradora importante para los pacientes y entrega los pagos de reembolso necesarios a los proveedores. Medicaid es el mayor pagador de servicios de salud mental y consumo de sustancias del país.

El financiamiento de Medicaid es un esfuerzo conjunto de los estados y el gobierno federal y requiere un apoyo sostenido de ambos niveles. El gobierno federal también puede proporcionar fondos sostenidos para programas de salud mental a los estados a través de Subvenciones Globales para la Salud Mental (MHBG, por sus siglas en inglés) de la Administración de Salud Mental y Abuso de Sustancias (SAMHSA, por sus siglas en inglés).

Las Subvenciones Globales para la Salud Mental (MHBG) y las Subvenciones Globales para la Prevención y el Tratamiento del Abuso de Sustancias (SABG, por sus siglas en inglés) son programas que proporcionan fondos y asistencia técnica en todo el país para apoyar a las agencias que brindan apoyo para la salud mental y el consumo de sustancias. Los concesionarios utilizan los fondos para proporcionar servicios integrales de salud mental basados en la comunidad a adultos con enfermedades mentales graves y a niños con trastornos emocionales graves.

Estos fondos también se utilizan para planificar, implementar y evaluar actividades que previenen y tratan el abuso de sustancias y promueven la salud pública.

TRASTORNO POR CONSUMO DE SUSTANCIAS

Los Centros para el Control y la Prevención de Enfermedades (CDC, por sus siglas en inglés) definen el abuso de sustancias como el término médico utilizado para describir un patrón de consumo de una sustancia (droga) que causa problemas o angustia significativos. Esto puede ser faltar al trabajo o a la escuela o consumir la sustancia en situaciones peligrosas, como conducir un automóvil.

La adicción es una enfermedad crónica que afecta tanto al cerebro como al comportamiento. Se puede tratar. La mayoría de los pacientes necesitan atención a largo plazo o repetida para detenerse por completo y recuperar sus vidas.

PROGRAMAS COMÚNMENTE DISPONIBLES

Todas las personas que ingresan al tratamiento reciben una evaluación clínica para ayudar a los profesionales a desarrollar un plan de tratamiento adecuado. Esta evaluación ayudará a determinar si un paciente tiene alguna enfermedad mental, como ansiedad o depresión, junto con un trastorno por consumo de sustancias. Si lo hay, el plan de tratamiento tendrá en cuenta ese diagnóstico. Hay muchas opciones que han tenido éxito en el tratamiento de la adicción a las drogas, entre ellas:

La consejería conductual ayuda a los pacientes a cambiar sus actitudes y comportamientos relacionados con el consumo de drogas, aumentar las habilidades para una vida saludable y continuar con otras formas de tratamiento, como los medicamentos.

El tratamiento conductual ambulatorio puede incluir:

- **La terapia cognitivo-conductual** ayuda a los pacientes a reconocer, evitar y hacer frente a las situaciones en las que es más probable que consuman sustancias.
- **La entrevista motivacional** aprovecha al máximo la disposición de las personas para cambiar su comportamiento y entrar en tratamiento.
- **Los incentivos motivacionales (también llamados manejo de contingencias)**, utilizan el refuerzo positivo para fomentar la abstinencia de sustancias.

- **Terapia familiar multidimensional**, que se desarrolla para adolescentes con problemas de consumo de sustancias y sus familias. Aborda una serie de influencias en los patrones de consumo de sustancias y está diseñado para mejorar el funcionamiento general de la familia.
- **Programas ambulatorios intensivos** que pueden requerir que una persona asista hasta 20 horas a la semana a actividades de tratamiento.

Medicamentos o tratamiento asistido por medicamentos (MAT, por sus siglas en inglés):

Muchos programas utilizan medicamentos para ayudar en el proceso de tratamiento. Se combina con asesoramiento y terapias conductuales para tratar adicciones, reducir la sobredosis de opioides, mejorar la supervivencia del paciente, ayudar a las personas a permanecer en tratamiento, disminuir la actividad delictiva, aumentar la capacidad del paciente para obtener y mantener un empleo y mejorar los resultados del parto entre las mujeres embarazadas. No cura la dependencia de las drogas o el alcohol.

Tratamiento hospitalario: Se proporciona en unidades especiales de hospitales o clínicas médicas para ofrecer servicios de desintoxicación y rehabilitación. Las personas que tienen una enfermedad mental grave y un trastorno por consumo de sustancias, y los adolescentes son los que tienen más probabilidades de recibir tratamiento hospitalario.

Programas residenciales: Proporciona un entorno de vida con servicios de tratamiento y pueden durar desde un mes hasta un año o más.

OTROS PROGRAMAS QUE SE PUEDEN OFRECER INCLUYEN

Entrenadores de recuperación entre iguales

Manejo de casos

Tribunales de drogas

Hogares de recuperación

Programas específicos para adolescentes, mujeres y ciudadanos que regresan

Un plan de tratamiento puede incluir un seguimiento a largo plazo para asegurarse de que el paciente se adhiere a su plan y para reducir el riesgo de recaída. Si una persona vuelve a consumir sustancias, el equipo de atención médica puede hacer ajustes al plan de tratamiento.

¿SOY ELEGIBLE?

Muchos de los programas enumerados anteriormente se ofrecen en los centros de salud mental comunitaria (CMH) y en los centros de salud calificados por el gobierno federal (FQHC). Algunos programas pueden requerir un diagnóstico de trastorno por consumo de sustancias, que puede ser realizado por un proveedor. Algunos programas también tienen restricciones de residencia que limitan los servicios a las personas que viven en el condado de Wayne. Puede confirmar estas restricciones de elegibilidad con el proveedor. Los CMH y FQHC aceptan Medicaid. Para obtener más información sobre lo que son estos centros de salud, consulte el capítulo de Salud mental. Algunos también pueden aceptar seguros privados o TRICARE para veteranos. Si no tiene seguro, comuníquese con el CMH o el FQHC para recibir servicios en una escala móvil de tarifas.

Si tiene un seguro privado, consulte con su plan de seguro sobre qué servicios están cubiertos y si hay alguna pauta sobre qué proveedores puede usar.

¿CÓMO SOLICITO AYUDA?

La Red de Salud Integrada de Detroit Wayne (DWIHN) tiene una línea de acceso que puede proporcionar derivaciones para recibir atención.



La línea telefónica está disponible las 24 horas del día, los 7 días de la semana llamando al:

800-241-4949

***La DWIHN se describe en detalle en el capítulo de Salud mental.**

Muchas de las organizaciones que prestan servicios de salud mental también tienen programas de consumo de sustancias. Consulte la sección de Salud mental para obtener más información o el apéndice para obtener una lista de proveedores de FQHC y CMH.

Si usted o su especialista médico deciden que puede beneficiarse del tratamiento por consumo de sustancias, también puede buscar un centro de tratamiento en línea en:



<https://findtreatment.gov>

CONSEJOS ÚTILES

No todos los programas son confiables o efectivos. Algunos incluso se aprovechan de las personas vulnerables que buscan ayuda. Al considerar qué programa de tratamiento seleccionar, la Administración de Salud Mental y Abuso de Sustancias (SAMHSA) sugiere hacer las siguientes 12 preguntas:

- ① ¿El programa acepta su seguro? De lo contrario, ¿trabajarán con usted en un plan de pago o encontrarán otros medios de apoyo para usted?
- ② ¿El programa está dirigido por profesionales acreditados, licenciados o capacitados por el estado?
- ③ ¿Las instalaciones están limpias, organizadas y bien administradas?
- ④ ¿El programa abarca toda la gama de necesidades de la persona (médicas: incluidas las enfermedades infecciosas; psicológicas: incluidas las enfermedades mentales concurrentes; sociales, vocacionales, legales, etc.)?
- ⑤ ¿El programa de tratamiento también aborda la orientación sexual y las discapacidades físicas, así como también presta servicios de tratamiento apropiados para la edad, el género y la cultura?
- ⑥ ¿Se fomenta, proporciona y mantiene el apoyo o la orientación a largo plazo para el cuidado posterior?

- 7 ¿Existe una evaluación continua del plan de tratamiento de una persona para garantizar que satisfaga las necesidades cambiantes?
- 8 ¿El programa emplea estrategias para involucrar y mantener a las personas en tratamiento a largo plazo, lo que aumenta la probabilidad de éxito?
- 9 ¿El programa ofrece asesoramiento (individual o grupal) y otras terapias conductuales para mejorar la capacidad de la persona para funcionar en la familia/comunidad?
- 10 ¿El programa ofrece medicamentos como parte del régimen de tratamiento, si corresponde?
- 11 ¿Existe un monitoreo continuo de una posible recaída para ayudar a guiar a los pacientes de regreso a la abstinencia?
- 12 ¿Se ofrecen servicios o referencias a los miembros de la familia para asegurarse de que entiendan la adicción y el proceso de recuperación para ayudarlos a apoyar a la persona en recuperación?

RECURSOS ADICIONALES Y DEFENSA

La Línea Nacional de Ayuda de SAMHSA

Un servicio gratuito de información y referencia. Pueden ayudar a las personas sin seguro, Medicaid/Medicare y seguro privado a navegar por el proceso. Para hablar con alguien sobre un programa de abuso de alcohol o sustancias, llame al Servicio Nacional de Derivación para el Tratamiento de Drogas y Alcohol al:



<https://www.samhsa.gov/find-help/national-helpline>



800-662-HELP (4357)

Hope Not Handcuffs

Un programa iniciado por Families Against Narcotics que tiene como objetivo reunir a las fuerzas del orden público y a las organizaciones comunitarias para encontrar opciones de tratamiento para las personas con trastorno por uso de sustancias. Las personas pueden acudir a cualquier agencia policial participante en busca de apoyo, compasión y respeto. Las personas que tienen una orden de arresto por delito grave o violencia doméstica, son un peligro para los demás o tienen una afección médica que puede requerir hospitalización, pueden no ser elegibles para el programa. Si una persona es aceptada, se le guiará a través de un proceso para trabajar con su seguro y garantizar la colocación adecuada del tratamiento. Las agencias de aplicación de la ley participantes actuales del condado de Wayne incluyen Allen Park, Ecorse, Flat Rock, Garden City, Gibraltar, Harper Woods, Huron Township, Lincoln Park, Melvindale, River Rouge, Rockwood, Romulus, Southgate, Taylor, Wayne, Woodhaven y Wyandotte. Puede encontrar más información sobre el programa y sobre Families Against Narcotics aquí:



<https://www.familiesagainstnarcotics.org/hopenothandcuffs>

¿DE DÓNDE VIENE EL DINERO?

Se utiliza una combinación de fondos federales, estatales y locales para apoyar los servicios de salud conductual en las comunidades de todo Michigan. SAMHSA es la agencia dentro del Departamento de Salud y Servicios Humanos de los EE. UU. que dirige los informes de salud pública para promover la salud conductual de la nación. La misión de SAMHSA es reducir el impacto del abuso de sustancias y las enfermedades mentales en las comunidades de los Estados Unidos. SAMHSA proporciona fondos de subvenciones en bloque a los estados. La mayoría de estos fondos se proporcionan a los planes de salud prepagados para pacientes hospitalizados/programas comunitarios de servicios de salud mental (CMHSP, por sus siglas en inglés) regionales para los servicios que compran en sus regiones, que cubren todo Michigan. DWHIN es el CMHSP para el condado de Wayne y utiliza y financia una red de proveedores. DWIHN cuenta con más de 75 proveedores de servicios para trastornos por consumo de sustancias que ofrecen una gran variedad de servicios en 125 ubicaciones.



VIVIENDA



Página 121

**Departamento de Vivienda
y Desarrollo Urbano de los
Estados Unidos (HUD)**

Página 125

**Veterans Administration
Supportive Housing
Program (HUD VASH)**

Página 126

Consejos útiles

Página 127

**Recursos adicionales y
defensa**

Página 130

¿De dónde viene el dinero?

PROGRAMAS DISPONIBLES

DEPARTAMENTO DE VIVIENDA Y DESARROLLO URBANO DE LOS ESTADOS UNIDOS (HUD)

El propósito del HUD es proporcionar asistencia para el desarrollo comunitario y de vivienda a los estados y las comunidades locales, las autoridades locales de vivienda pública (PHA, por sus siglas en inglés) y los propietarios de alquileres privados, y fomentar el acceso a una vivienda justa e igualitaria. Para lograr estos objetivos, el HUD administra muchos programas destinados a apoyar la propiedad de vivienda, aumentar la vivienda de alquiler segura y asequible, reducir la falta de vivienda y luchar contra la discriminación en la vivienda.



Para obtener una lista completa de los programas del HUD, visite:
<https://www.hud.gov/hudprograms>

Los principales programas incluyen:

● **Housing Voucher Program**

Este programa financiado por el gobierno federal ayuda a las familias de muy bajos ingresos, a los ancianos y a las personas con discapacidades a pagar una vivienda de alquiler decente, segura e higiénica trabajando con propietarios de alquiler privados. Comúnmente se le conoce como "Sección 8". Después de ser aprobados para el programa, los participantes localizan viviendas calificadas (casa unifamiliar, casa adosada o apartamento). El propietario del alquiler trabaja con las PHA y acepta alquilar al participante bajo el programa. Las unidades de alquiler deben cumplir con las limitaciones de alquiler y los estándares de calidad de vivienda establecidos por el HUD. Los Vales de elección de vivienda están diseñados para permitir que las familias se muden sin perder la asistencia de vivienda. Las mudanzas están permitidas siempre y cuando la familia notifique a las PHA con anticipación, rescinda el contrato de arrendamiento dentro de las disposiciones del contrato de arrendamiento y encuentre una vivienda alternativa aceptable.

● **Vivienda pública**

La vivienda pública viene en todos los tamaños y tipos, desde casas unifamiliares dispersas hasta apartamentos para familias mayores. Estos hogares son administrados por las PHA locales con fondos del HUD.

Las personas que viven en viviendas públicas firman un contrato de arrendamiento con las PHA, que se asegura de que los inquilinos cumplan con las reglas del contrato de arrendamiento, sigan siendo elegibles y se asegure de que las viviendas sean seguras e higiénicas. A veces, las PHA también ofrecen otros programas, como oportunidades para ser propietario de vivienda, capacitación laboral y programas de apoyo para los adultos mayores. El alquiler se basa en los ingresos.

El HUD trabaja directamente con algunas PHA para llevar a cabo estos programas. También pueden trabajar con el estado de Michigan, que trabaja con las PHA locales por su cuenta.

● **Autoridad de vivienda pública (PHA)**

Los programas de la PHA proporcionan viviendas de alquiler decentes y seguras a familias elegibles de bajos ingresos, ancianos y personas con discapacidades. Como se indicó anteriormente, las PHA pueden administrar la vivienda pública o el Programa de vales de vivienda en su comunidad. La PHA alquila apartamentos conocidos como viviendas públicas.

● **Autoridad de Desarrollo de Vivienda del Estado de Michigan (MSHDA)**

MSHDA administra programas de vivienda asequible y desarrollo comunitario en Michigan. MSHDA también administra el Housing Voucher Program.

¿Soy elegible?

Los programas de vivienda asequible del HUD están limitados a personas y familias de bajos ingresos. La elegibilidad está determinada por:

- **Ingresos brutos anuales:** La cantidad de dinero que una persona gana en un año, antes de impuestos, e incluye los ingresos del jefe de familia, el cónyuge y cada miembro adicional de la familia de 18 años o más. Los límites de ingresos, establecidos por el HUD, varían según la ubicación. La PHA local establece límites de ingresos para el área en la que se encuentran.
- **Ya sea que califique como familiar, adulto mayor o persona con discapacidad.**
- **Ciudadanía estadounidense o estatus migratorio elegible.**
- **Referencias sobre el historial de alquiler,** que pueden incluir arrendadores actuales y anteriores. La PHA o el propietario privado de alquiler tiene derecho a denegar la admisión si determina que el solicitante puede tener un efecto negativo o perjudicial en la propiedad de la vivienda.

En general, **los Vales de elección de vivienda** están disponibles para familias cuyos ingresos no exceden el 50 % del ingreso medio del condado o área metropolitana en la que la familia elige vivir. Y la mayoría de los vales que entrega una PHA deben ir a personas que ganan menos dinero que eso, según la ley. La PHA de su comunidad puede proporcionar cuál sería el límite de ingresos para el tamaño de su familia.

¿Cómo presento mi solicitud?

Para solicitar una vivienda pública y Housing Voucher Program, comuníquese con su comisión de vivienda local para preguntar si la lista de espera está abierta. Solo puede presentar su solicitud cuando las listas de espera están abiertas. Hay Comisiones de Vivienda en el condado de Wayne en Allen Park, Dearborn, Detroit, Ecorse, Hamtramck, Highland Park, Inkster, Lincoln Park, Livonia, Melvindale, Plymouth, River Rouge, Romulus, Taylor, Wayne y Westland.

El Localizador de recursos del HUD puede proporcionar información de contacto para estas comisiones.



Información de contacto de la Comisión Local de Vivienda:

<https://www.affordablehousing.com/housing-authority-wayne-county-mi/>

- El **Localizador de recursos del HUD** puede ayudarlo a encontrar su PHA local, oportunidades de vivienda asequible cerca de usted y su oficina local del HUD.



Para obtener más información, visite el Localizador de recursos del HUD en:

<https://resources.hud.gov/>



Para encontrar una vivienda calificada, puede visitar el Localizador de viviendas de Michigan en:

<http://www.affordablehousing.com>

Si la comisión de vivienda no responde, póngase en contacto con la Oficina Local del HUD de Detroit al:



313-226-7900

Tenga la siguiente información lista para su solicitud:

- Nombre, sexo, fecha de nacimiento y parentesco con todas las personas que vivirán en la unidad.
- Se pueden solicitar certificados de nacimiento.
- Dirección y número de teléfono actuales. Un número de teléfono alternativo es útil.
- Características familiares (ancianos, familiares discapacitados).
- Nombre y dirección del arrendador actual y anterior. La PHA puede ponerse en contacto con ellos para obtener información sobre la idoneidad como inquilino.
- Todas las fuentes de ingresos familiares y estimación de ingresos anticipados para los próximos 12 meses.
- Nombre y dirección del empleador y del banco. Documentos potenciales necesarios: declaraciones de impuestos, talones de pago, formularios W-2.

- **En el caso de los apartamentos de vivienda pública,** la PHA puede visitarlo en su hogar actual para entrevistarle a usted y a los miembros de su familia para determinar cómo mantiene su entorno de vida.
- **Si la PHA determina que usted es elegible,** entrará en una lista de espera, a menos que pueda recibir ayuda de inmediato. Nos pondremos en contacto con usted cuando su solicitud haya llegado a la parte superior de la lista de espera. En la entrevista, la PHA describirá los requisitos del Programa de vivienda pública o del programa de Vales de vivienda y responderá a las preguntas que pueda tener.
- **Todos los participantes deben firmar un contrato de arrendamiento si califican para el programa de vivienda.** En el caso de las viviendas públicas, el contrato de arrendamiento es entre usted y la PHA. Para el Programa de vales de vivienda, el contrato de arrendamiento es entre usted y el propietario del alquiler. Debe revisar el contrato de arrendamiento con la PHA o el propietario del alquiler para tener una buena comprensión de sus responsabilidades. La mayoría de los contratos de arrendamiento son válidos por 12 meses, con plazos renovables después del primer año.
- **La mayoría de las PHA y los propietarios de alquileres requieren un depósito de seguridad.** Esto no puede exceder de 1½ veces el alquiler mensual.

- **Su alquiler (o TTP de pago total del inquilino) está determinado por su PHA y se basa en el ingreso bruto anual anticipado de su familia,** menos cualquier deducción que pueda tener. Las deducciones potenciales incluyen cada dependiente que reclame, un familiar anciano o una persona con una discapacidad que viva en su hogar, y las deducciones médicas que están disponibles para familias encabezadas por un adulto mayor o persona discapacitada.
- **La PHA reexaminará anualmente los ingresos y la composición de la familia para determinar la elegibilidad continua y los montos de alquiler familiar.** Durante el plazo del contrato de arrendamiento, si hay una disminución en los ingresos, la familia puede solicitar una reevaluación para ajustar el alquiler familiar.

VETERANS ADMINISTRATION SUPPORTIVE HOUSING PROGRAM (HUD VASH)

HUD VASH es una combinación del Housing Choice Voucher Program y los servicios clínicos y de administración de casos proporcionados por el Departamento de Asuntos de Veteranos (VA, por sus siglas en inglés) para veteranos sin hogar. El programa proporciona un vale de vivienda para unidades de alquiler calificadas. Las unidades de alquiler deben cumplir con las limitaciones de alquiler y los estándares de calidad de vivienda establecidos por el HUD.

¿Soy elegible?

Veterans Administration Supportive Housing se limita a veteranos sin hogar de muy bajos ingresos y sus familias.

¿Cómo presento mi solicitud?

Para solicitar Veterans Administration Supportive Housing (HUD VASH), comuníquese con su administrador de casos local de VA en John D. Dingell VA Medical Center, 313-576-1000. (Nota: NO PUEDE presentar su solicitud en línea).

- 1 Se necesitará la siguiente información para la PHA: nombre y direcciones de los empleadores, bancos y otra información para verificar los ingresos, las deducciones y la composición familiar (veterano). Documentos potenciales necesarios: declaraciones de impuestos, talones de pago, formularios W-2.
- 2 Una PHA verificará toda su información con otras agencias locales, su empleador y el banco para determinar la elegibilidad y el monto del pago del asistente de vivienda.

- ③ Si la PHA determina que usted es elegible, entrará en una lista de espera, a menos que pueda recibir ayuda de inmediato. Nos pondremos en contacto con usted tan pronto como su solicitud llegue a la parte superior de la lista de espera. En este momento, la PHA describirá los requisitos del programa HUD VASH y responderá cualquier pregunta que pueda tener.
- ④ Si la PHA determina que usted es elegible para recibir asistencia y aprueba la unidad de alquiler seleccionada, la PHA realizará pagos mensuales de asistencia para la vivienda directamente al propietario en nombre de la familia. Los participantes no pagarán más del 40 % de sus ingresos para el alquiler. Los participantes tienen que firmar un contrato de arrendamiento con el propietario del alquiler. Es posible que deba pagar un depósito de seguridad al arrendador. Cuando la familia se muda, el contrato de arrendamiento se termina.
- ⑤ Se requiere que los veteranos participantes participen en la administración de casos de VA.

CONSEJOS ÚTILES



Se puede encontrar una lista de listas de espera abiertas de Vales de elección de vivienda de MSHDA en el sitio web de MSHDA en:
<https://www.michigan.gov/mshda>

- **Puede solicitar un número ilimitado de listas de espera de Vales de elección de vivienda.** Cuando se haga un anuncio de la lista de espera, siga las instrucciones para presentar la solicitud en línea para que lo agreguen. Sea honesto al completar la solicitud y utilice la información de contacto más confiable disponible para usted.
- **Si está evitando los refugios, pero se considera una persona sin hogar, ingrese “shelter” (refugio) cuando solicite la Sección 8 o vivienda pública.** Algunas PHA, pero no todas, ofrecen una preferencia en la selección de la lista de espera. Para la preferencia de las personas sin hogar, se debe cumplir con la definición legal de personas sin hogar, que requiere que uno viva en un refugio de emergencia, en una vivienda de transición o en un lugar que no esté destinado a la habitación humana; o salir de una institución en la que residían temporalmente.

RECURSOS ADICIONALES Y DEFENSA

Wayne Metro Community Action Agency, Community Housing Network, National Faith Homebuyers y Southwest Solutions ofrecen muchos programas de vivienda:

- **Asesoramiento de alquiler:** Un asesor de alquiler lo ayudará a comprender los derechos y responsabilidades del propietario y de los inquilinos y a manejar las disputas. Revisará la información sobre las Leyes de Vivienda Justa, los depósitos de seguridad y las diferencias entre las modificaciones de vivienda y las adaptaciones. La asistencia para el alquiler y las clases son gratuitas.
- **Ser propietario de una vivienda:** Los programas gratuitos están disponibles para que usted trabaje con un asesor certificado del HUD para comprender el proceso de compra de una casa y calificar para varios programas de asistencia para la compra de vivienda. Los servicios incluyen clases de educación para compradores de vivienda, asesoramiento previo a la compra y asesoramiento financiero a través de sesiones individuales, talleres grupales y eventos comunitarios.
- **Prevención de ejecuciones hipotecarias:** Un asesor certificado del HUD lo ayudará a determinar qué opciones están disponibles para recibir asistencia directa para evitar la ejecución hipotecaria o a completar la solicitud de asistencia hipotecaria de su administrador hipotecario. El primer paso es comunicarse con su compañía hipotecaria de inmediato si no puede realizar su pago y buscar ayuda de una agencia comunitaria. No espere a quedarse atrás.
- **Disputas:** Puede disputar una acción tomada por la PHA (incluida la elegibilidad, la terminación de la asistencia, el cambio en la asignación del tamaño del vale, el nuevo cálculo del alquiler, etc.) solicitando una audiencia informal. Para solicitar una audiencia informal, comuníquese con su PHA.
- **Prevención de ejecuciones hipotecarias de impuestos a la propiedad:** Si tiene tres años de atraso en sus impuestos a la propiedad, el tesorero del condado de Wayne puede tomar su casa a través de una ejecución hipotecaria de impuestos. Los consejeros profesionales pueden ayudarlo a evitar esto.

Información de contacto de cada agencia:



Wayne Metro Community Action Agency (Wayne Metro):
<https://www.waynemetro.org/programs/>



LLAME AL:

313-388-9799



Community Housing Network:
<https://communityhousingnetwork.org/>



LLAME AL:

866-282-3119



National Faith Homebuyers:
<http://nationalfaith.org/our-services>



LLAME AL:

313-255-9500



Southwest Solutions:
<https://www.swsol.org>



LLAME AL:

313-841-3727

Programas para personas sin hogar

- **Shelter in Place o Asistencia de alquiler temporal** incluye fondos para moteles, deudas de alquiler, asistencia para mudarse y asistencia específica para veteranos.

Para obtener asistencia en Detroit, Hamtramck o Highland Park, comuníquese con HAND llamando al:



313-305-0311

Para obtener asistencia en otras ciudades del condado de Wayne, comuníquese con Wayne Metro llamando al:



734-284-6999

- **Housing Assessment and Resources Agency (HARA)** es una organización que dirige a las personas que necesitan asistencia para personas sin hogar al proveedor de servicios local apropiado. Las personas que se pongan en contacto con una HARA pasarán por una herramienta de detección y evaluación. Luego, HARA hará una derivación a la agencia que puede ayudarlos. De esta manera, si las personas se encuentran sin hogar, no tienen que llamar a un montón de refugios para ver cuáles son sus pautas de elegibilidad y si tienen espacio. En su lugar, se pondrán en contacto con una sola agencia, HARA, que trabajará rápidamente para encontrarles una vivienda segura. La HARA para el condado de Wayne es Wayne Metro.

Las personas que no tengan un lugar seguro donde pasar la noche y necesiten un refugio de emergencia pueden llamar a la línea telefónica del CAM al:



313-305-0311

Si es veterano, comuníquese con la línea telefónica del Veteran Homeless Program al:



313-576-1580

Wayne Metro puede conectar a los residentes del condado de Wayne con refugios de emergencia y ayudarles con el pago del alquiler para evitar que se queden sin hogar.

El número de teléfono de
Wayne Metro Connect Center es:



313-388-9799

¿DE DÓNDE VIENE EL DINERO?

- **HUD:** El Congreso proporciona fondos para programas de vivienda asequible. El HUD administra los fondos federales a las agencias de vivienda estatales y locales (MSHDA y PHA). La MSHDA y las PHA locales administran los programas de vivienda pública y vales de vivienda, de acuerdo con los requisitos federales.
- **Los Vales de elección de vivienda son administrados localmente por las PHA. Las PHA** reciben fondos federales del HUD. La PHA paga un subsidio de vivienda al propietario/ arrendador directamente en nombre de la familia participante. La familia paga la diferencia entre el alquiler real cobrado por el arrendador y la cantidad subsidiada por el programa.
- **HUD VASH:** Las PHA brindan asistencia mensual para el alquiler a los veteranos y sus familias para que puedan pagar una vivienda decente, segura e higiénica. El HUD proporciona fondos a la PHA para el programa.
- **El HUD da dinero para asegurarse de que las agencias trabajen juntas en los esfuerzos para las personas sin hogar.** Esto se denomina Continuidad de Cuidado (CoC, por sus siglas en inglés). A través de una CoC, las comunidades identifican las necesidades locales, desarrollan estrategias y presentan una sola solicitud al HUD para financiar programas para personas sin hogar. Los esfuerzos de una CoC son supervisados por una agencia principal.

Hay dos agencias principales en el condado de Wayne:

Wayne Metro supervisa las afueras del condado de Wayne:



734-284-6999

HAND supervisa Detroit, Hamtramck y Highland Park:



313-964-3666



LEGAL



Página **133** **El Fiscal General**

Página **134** **Víctimas de delitos**

Página **136** **Asistencia y
asesoramiento legal**

Página **139** **Consejos útiles**

EL FISCAL GENERAL

El Fiscal General (AG, por sus siglas en inglés), funcionario electo, es el principal abogado y funcionario encargado de hacer cumplir la ley del estado. En esta función, el Fiscal General brinda asesoramiento y orientación legal al Estado de Michigan. El Fiscal General protege y sirve a la gente y los intereses de Michigan a través de una amplia gama de deberes. Las responsabilidades del Fiscal General incluyen salvaguardar al público de los delincuentes violentos; ayudar a las víctimas de delitos; liderar la lucha contra la trata de personas y el abuso de opioides; preservar los recursos naturales de Michigan; la protección de los consumidores; y la lucha contra las prácticas comerciales ilegales. Los residentes de Michigan pueden trabajar con la oficina del Fiscal General de las siguientes maneras:

- **El AG administra programas y proyectos especiales para detectar y tomar medidas energéticas contra actividades fraudulentas, injustas e ilegales que perjudican a los consumidores o amenazan la seguridad pública.**



El público puede presentar quejas de los consumidores ante el Fiscal General aquí: <https://www.michigan.gov/ag/complaints>

- **El sitio web del Fiscal General tiene recursos adicionales en línea para la seguridad del consumidor (incluidos retiros recientes de productos), recursos para propietarios e inquilinos, recursos sobre opioides y protecciones para los trabajadores.**



Estos se pueden encontrar aquí: <https://www.michigan.gov/ag/resources>

PROGRAMAS Y ORGANIZACIONES DISPONIBLES

VÍCTIMAS DE DELITOS

Victim Services Commission Compensation Program del MDHHS

La División de Servicios a las Víctimas del Departamento de Salud y Servicios Humanos de Michigan tiene un Crime Victim Services Commission Compensation Program que puede ayudar a las víctimas de delitos que sufrieron lesiones físicas personales y a sus familias inmediatas. El programa ayuda con los costos financieros del crimen al pagar el tratamiento médico, el asesoramiento, los funerales, la limpieza de la escena del crimen, el asesoramiento sobre el duelo y la pérdida de ingresos.

● ¿Soy elegible?

El Crime Victim Services Commission Compensation Program de la División de Servicios a las Víctimas del MDHHS tiene una guía de elegibilidad que se puede encontrar aquí:



<https://www.michigan.gov/mdhhs/safety-injury-prev/publicsafety/crimevictims/Crime-Victim-Compensation>

● ¿Cómo solicito ayuda?

La información del Crime Victim Services Commission Compensation Program de la División de Servicios a las Víctimas del MDHHS se puede encontrar:



Visitando este sitio web:

<https://www.michigan.gov/mdhhs/safety-injury-prev/publicsafety/crimevictims/crime-victim-compensation/applying-for-compensation>



Llamando al número gratuito solo para víctimas al:

877-251-7373

Centro de orientación Kids-TALK Children's Advocacy Centers (CAC)

El centro de orientación Kids-TALK Children's Advocacy Centers (CAC) atiende a niños y adolescentes del condado de Wayne hasta los 17 años. Se cree que estos jóvenes son víctimas de abusos, incluidos abusos sexuales, abusos físicos, negligencia u otras formas de trauma psicológico. Los servicios que se prestan a los niños y a los miembros de su familia que no son agresores incluyen entrevistas forenses, defensa, evaluaciones médicas en el lugar, servicios de salud mental y servicios de difusión y prevención. Los servicios son gratuitos en las dos sedes del CAC en el condado de Wayne.

● ¿Soy elegible?

El centro de orientación Kids-TALK Children's Advocacy Centers atiende a niños y adolescentes hasta los 17 años en el condado de Wayne a través de sus 2 sedes.

● ¿Cómo solicito ayuda?

Para los centros de orientación Kids-TALK Children's Advocacy Centers, visite:



<https://cacmi.org/>



<https://www.guidance-center.org/kids-talk/>

También puede llamar al:



Sede de Midtown Detroit:
313-833-2970



Sede de Southgate:
734-785-7716



Para denunciar maltrato infantil, llame al:
855-444-3911

ASISTENCIA Y ASESORAMIENTO LEGAL

Lakeshore Legal Aid

Lakeshore Legal Aid brinda representación legal directa gratuita a personas de bajos ingresos en el sureste y el área de Thumb de Michigan y brinda asesoramiento y servicios legales breves a través de una línea directa con abogados. Las áreas de práctica incluyen la vivienda, la familia, los ingresos, el consumidor, la tercera edad, la educación y la ley de beneficios públicos. No pueden brindar asistencia en asuntos penales, asuntos comerciales, lesiones personales, compensación laboral, multas de tráfico, zonificación o violaciones de ordenanzas.

● ¿Soy elegible?

Lakeshore Legal Aid atiende a personas de bajos ingresos. Si sus ingresos superan el 125 % de las Pautas Federales de Pobreza por Ingresos (FIPG, por sus siglas en inglés), le preguntarán si tiene ciertas deudas o problemas de ingresos. Si es así, pueden proporcionar servicios si los ingresos de su hogar no superan el 200 % del FIPG. Tienen algunos fondos para atender a las personas con ingresos superiores al 200 % del FIPG. Por ejemplo, tienen fondos para atender a los inquilinos del Eviction Diversion Program; y sobrevivientes de abuso de ancianos, violencia doméstica o agresión sexual o trata de personas. Lakeshore Legal Aid puede prestar servicios legales gratuitos a ciudadanos estadounidenses; extranjeros residentes permanentes con tarjetas verdes; personas que están casadas o son padres de un ciudadano estadounidense que han solicitado ajustar su estatus; personas que solicitan asilo; refugiados; víctimas y algunos familiares de víctimas; víctimas de formas graves de trata; víctimas de violencia doméstica, agresión sexual y trata sin tener en cuenta sus ingresos; Indios americanos nacidos en Canadá que son 50 % indios de sangre; y ciudadanos de entidades que tienen un pacto de libre asociación con los Estados Unidos y que viven en los Estados Unidos.

● ¿Cómo solicito ayuda?



<https://lakeshorelegalaid.org/>

El número de teléfono de la línea de abogados y defensa gratuita de Lakeshore Legal Aid es:



888-783-8190

Legal Aid And Defender Association

Legal Aid and Defender Association proporciona asesoramiento y representación legal gratuitos a los clientes elegibles. Se prestan servicios legales en las siguientes áreas: vivienda, beneficios públicos, eliminación de antecedentes penales y sobrevivientes de violencia doméstica, abuso o acoso. No aceptan delitos de tráfico menores.

● ¿Soy elegible?

Legal Aid and Defender Association atiende a personas con ingresos bajos o moderados que sean ciudadanos estadounidenses o residentes legales que vivan en los condados de Wayne, Oakland o Macomb.

● ¿Cómo solicito ayuda?



Visitando este sitio web:
<https://ladadetroit.org/intake-lada>



Puede comunicarse con Legal Aid and Defender Association en este número gratuito:

877-964-4700

University Of Michigan Law School Civil-Criminal Litigation Clinic

University of Michigan Law School Civil-Criminal Litigation Clinic brinda representación legal gratuita a personas que no pueden permitirse contratar a un abogado. Los clientes son representados por estudiantes-abogados de derecho que trabajan bajo la supervisión de profesores que son abogados con licencia.

La clínica maneja casos de delitos menores y una amplia variedad de casos civiles, como propietarios-inquilinos, derechos civiles de los prisioneros, discriminación, asilo político, agravios, defensa de cobro de deudas, reclamos de beneficios públicos, seguros y más.

● ¿Soy elegible?

University of Michigan Law School Civil-Criminal Litigation Clinic brinda representación legal gratuita a personas que no pueden permitirse contratar a un abogado. Los clientes potenciales deben llamar para determinar su elegibilidad.

● ¿Cómo solicito ayuda?

Puede comunicarse con University of Michigan Law School Civil-Criminal Litigation Clinic llamando al:



734-763-4319

Si tiene un caso en la corte durante el período de admisión y desea ver si es elegible para recibir asistencia, puede llamar a sus oficinas o enviarles un correo electrónico a:



mclp@umich.edu



Puede encontrar más información sobre la clínica aquí:
<https://michigan.law.umich.edu/academics/experiential-learning/clinics>

Neighborhood Legal Services Michigan

Neighborhood Legal Services Michigan gestiona el Elder Law and Advocacy Center (ELAC) que presta servicios legales civiles (no penales) a los residentes del condado de Wayne mayores de 60 años. Además de la educación y la difusión, el ELAC ayuda a los adultos mayores a mantener a salvo su dinero y sus bienes. Para ello, ayudan con poderes notariales, testamentos, escrituras y títulos de propiedad; protección y defensa en asuntos de consumo; asesoramiento sobre la firma conjunta de préstamos; defensa contra tutelas o curatelas innecesarias; y asistencia en asuntos entre propietarios e inquilinos. Neighborhood Legal Services Michigan también ofrece servicios legales gratuitos a clientes a través del Legal Advocacy Center en las siguientes áreas: discapacidad, defensa de víctimas de VIH/SIDA, quiebra y defensa de víctimas de delitos. También gestiona una clínica gratuita de violencia doméstica.

● ¿Soy elegible?

Neighborhood Legal Services Michigan Elder Law and Advocacy Center atienden a adultos mayores de bajos ingresos residentes en el condado de Wayne. Neighborhood Legal Services Legal Advocacy Center Michigan atiende gratuitamente a sus clientes actuales.

● ¿Cómo solicito ayuda?



Puede encontrar más información aquí:
<https://nlsmichigan.org/legal/>



Puede comunicarse con Neighborhood Legal Services Michigan Law Advocacy Center llamando al:

313-964-1975



Puede encontrar más información aquí:
<https://nlsmichigan.org/programs/elder-law/>



Puede comunicarse con Elder Law and Advocacy Center llamando al:

313-937-8291

CONSEJOS ÚTILES

Manutención de los hijos

Cuatro organizaciones están involucradas en la manutención de los hijos. **La Oficina de Manutención de los Hijos del Departamento de Salud y Servicios Humanos de Michigan** es la conexión entre la asistencia pública y la manutención de menores. Llámelos cuando esté listo para iniciar un caso.

El fiscal ayuda a decidir una orden judicial de manutención de los hijos y la paternidad legal. Trabaje con ellos para tener voz y voto en lo que sucede. Michigan State Disbursement Unit recibe y envía los pagos de manutención de los hijos. Póngase en contacto con ellos cuando tenga preguntas sobre los pagos. El amigo de la corte revisa y supervisa su orden judicial. Llámelos cada vez que algo cambie en su vida o cuando tenga preguntas sobre el tiempo de crianza.



Puede solicitar manutención de menores o administrar su caso en el sitio web de MiChildSupport aquí:

<https://micase.state.mi.us/micaseapp/public/home.html>

Inmigración

Michigan Immigrant Rights Center es un centro de recursos legales para las comunidades de inmigrantes de Michigan. Se prestan servicios legales en las siguientes áreas: menores no acompañados; los derechos de los trabajadores agrícolas e inmigrantes; naturalización y la Campaña de Nuevos Americanos de Detroit; y el trabajo pro bono en las áreas de la violencia doméstica y la trata de personas.



Puede encontrar más información aquí:
<https://michiganimmigrant.org/contact-info>



Puede ponerse en contacto con Michigan Immigrant Rights Center llamando al:

734-239-6863

Servicios de reentrada

Project Clean Slate- Detroit es una iniciativa de Detroit at Work y del Departamento de Justicia para ayudar a los residentes de Detroit a borrar sus antecedentes penales para acceder a mejores oportunidades de empleo, vivienda y educación. La eliminación de antecedentes penales significa que el público en general no puede ver estos arrestos y condenas en los antecedentes penales de una persona. **Project Clean Slate es gratuito para todos los residentes de Detroit que no tengan más de una condena por delito grave, ni más de dos condenas por delito menor, ni infracciones de tráfico como conducir en estado de ebriedad, y deben haber transcurrido al menos cinco años desde la fecha de la condena, la salida de la cárcel o el alta de la libertad condicional o vigilada.**

Cuando solicita una investigación para borrar sus antecedentes penales, Project Clean Slate lo pone en contacto con un abogado que revisa sus antecedentes penales, determina si es elegible y, de ser así, inicia el proceso de solicitud. También se lo pondrá en contacto con Detroit at Work, una agencia con información sobre empleadores favorables a los antecedentes, preparación para el empleo y oportunidades de desarrollo de la fuerza laboral. Este programa solo está disponible para los residentes de Detroit; sin embargo, el estado de Michigan está trabajando para crear un programa a nivel estatal.



Puede ponerse en contacto con Project Clean Slate Detroit enviando un correo electrónico a <https://detroitmi.gov/government/mayors-office/mayors-initiatives-and-programs/project-clean-slate>



Llame y deje un mensaje de voz

313-237-3024



Para inscribirse en los servicios de eliminación de antecedentes penales y solicitar un examen de elegibilidad, vaya a:
<https://app.smartsheet.com/b/form/4cedccbcaa6142cfbbcae1b935b35f49>

Detroit Rescue Mission Ministries

Detroit Rescue Mission Ministries dispone de servicios de vivienda, gestión de casos, trabajos de transición y tutoría espiritual para hombres y mujeres que regresan a la comunidad desde la cárcel.



Póngase en contacto con ellos llamando al:

313-993-4700

Michigan Legal Help

Michigan Legal Help es un recurso basado en un sitio web que brinda ayuda a las personas que tienen que manejar problemas legales civiles simples sin un abogado. El sitio web proporciona artículos para aprender sobre áreas específicas de la ley y kits de herramientas para ayudar a cualquier persona a representarse a sí misma en la corte. Las herramientas de autoayuda están disponibles para los siguientes temas: familia; seguridad personal; vivienda; dinero y deuda; asistencia pública; impuesto sobre la renta; delincuencia, tráfico e identificación; empleo, testamentos y planificación de la vida, educación, inmigración y voto y derechos civiles. También proporciona información sobre cómo es ir a la corte, cómo encontrar un abogado, centros de autoayuda, servicios comunitarios y tribunales y agencias. Michigan Legal Help está en línea.



Visite:
<https://michiganlegalhelp.org>

Para encontrar herramientas de autoayuda, información sobre organizaciones y tribunales, y para solicitar servicios legales, haga clic en el botón rojo que dice “Guide to Legal Help” (Guía de ayuda legal) y luego siga las indicaciones.

Revise los siguientes consejos para prepararse para ir a la corte.

Los puntos principales son:

- Llame a la corte con anticipación o visite su sitio web para conocer sus reglas de seguridad. Espere pasar por un detector de metales y que sus artículos sean escaneados/registrados. Muchas cortes no le permitirán traer su teléfono celular.
- Llegue temprano.
- La oficina del secretario de la corte es donde se guardan los archivos y es posible que deba pagar una tarifa de presentación. Puede pedirle a la corte que le exima de pagar la cuota si no puede pagarla. El secretario no puede ayudarlo a llenar ningún formulario.
- Esté preparado para tener su audiencia en la fecha de su audiencia, pero es posible que tenga que regresar otro día según el horario del juez.
- Vístase con pulcritud, como si fuera a una entrevista de trabajo.
- Apague su teléfono (si se le permite tenerlo) y no mastique chicle.
- Asegúrese de estar en el lugar correcto revisando la lista de casos fuera de la sala del tribunal y consulte con el secretario del juez.
- Mantenga su documentación (si la hay) organizada.



TRANSPORTE



Página 145

**Programas disponibles
Autoridad de movilidad
suburbana para el
transporte regional
(SMART)**

Página 147

**Departamento de
Transporte de Detroit
(DDOT)**

Página 149

**Transporte de Medicaid
que no es de emergencia
(NEMT)**

Página 150

Consejos útiles

Página 151

**Recursos adicionales y
defensa**

Página 152

¿De dónde viene el dinero?

PROGRAMAS DISPONIBLES

AUTORIDAD DE MOVILIDAD SUBURBANA PARA EL TRANSPORTE REGIONAL (SMART)

- **Autoridad de movilidad suburbana para el transporte regional (SMART, por sus siglas en inglés)** es el sistema regional de autobuses del sureste de Michigan. Las comunidades que “optan por no participar” en SMART no tienen paradas de autobús u otros servicios en los límites de su ciudad. Community Partnership Program (CPP) ofrece una asociación con 76 municipios y organizaciones para construir su propio programa de tránsito. Puede ver los servicios SMART ordenados por comunidad aquí:



<https://www.smartbus.org/Services/Services-By-Community>

- **Los autobuses de ruta fija SMART siguen rutas seleccionadas**, un horario específico y se detienen en puntos designados a lo largo de la ruta. Operan entre semana y ciertas rutas tienen servicio los fines de semana y días festivos. Todos los autobuses SMART de ruta fija son accesibles para sillas de ruedas y tienen portabicicletas. Los horarios de cada ruta se pueden encontrar aquí:



<http://www.smartbus.org/Schedules/Route-Schedules>

- **El servicio SMART Connector es un servicio de acera a acera** para que los pasajeros viajen dentro de un radio de 10 millas de su lugar de recogida dentro de las comunidades optativas. **Es necesario reservar.** Las reservas de citas médicas se pueden hacer con 6 días hábiles de anticipación. Para todos los demás viajes, las reservas se pueden hacer con 2 días hábiles de anticipación. Los clientes de tarifa completa que hagan una reservación de Connector deben vivir a más de 1/3 de milla de una ruta fija. Los clientes de tarifa reducida no tienen esta regla.

LOS PASEOS

De lunes a viernes

SON:

6 a. m. - 6 p. m. (excepto días festivos)

- **Servicios de paratransito SMART ADA:** Un servicio para personas que no pueden utilizar el servicio de autobús de ruta fija de SMART debido a una discapacidad. Los viajes ADA cuestan \$3.00 por trayecto, incluidos los transbordos. Los asistentes de cuidado personal (PCA, por sus siglas en inglés) viajan gratis siempre y cuando su certificación de la ADA especifique la necesidad de una PCA. El servicio puerta a puerta está disponible bajo petición. El servicio ADA sigue el servicio de ruta fija SMART disponible. Los días y horarios de operación son similares (consulte los horarios de las rutas individuales). Las direcciones de recogida/devolución deben estar a $\frac{3}{4}$ de milla o menos de una parada de autobús de ruta fija SMART.

¿Soy elegible?

- **Tarifas reducidas SMART:** Los adultos mayores (más de 65 años), los jóvenes (5-18 años) o las personas con discapacidad pueden optar a tarifas reducidas.
- **Servicios de paratransito SMART ADA:** Una persona con una discapacidad que no puede subir, bajar o viajar en un autobús de ruta fija accesible debido a su discapacidad es elegible. Las personas con discapacidades cognitivas o de desarrollo a menudo califican en esta categoría. La elegibilidad para el servicio SMART ADA requiere la certificación de la ADA obtenida al completar una solicitud que incluye la firma de un profesional con licencia que confirma la discapacidad.

¿Cómo presento mi solicitud?

- **Tarifas reducidas:** Para recibir una tarjeta de tarifa reducida, complete una solicitud y envíela para su aprobación visitando:



<https://www.smartbus.org/Fares/Reduced-Fares>

*Otras opciones para recibir una tarifa reducida son presentar la siguiente identificación al momento de la compra y embarque:

- Identificación de tarifa reducida del DDOT Tarjeta de pase
- Identificación o licencia de conducir válida del estado de Michigan (para verificar la edad de los jóvenes o adultos mayores)
- Tarjeta de Medicare (NO tarjetas de Medicaid)
- Tarjeta de identificación escolar con foto y fecha de nacimiento

● Conector:



Para reservas, llame al:
866-962-5515

Para reservas:
De lunes a viernes
6 a. m. - 6 p. m. (excepto días festivos)

● Paratransito de la ADA:



Puede encontrar una solicitud en el sitio web del servicio SMART ADA:
<https://www.smartbus.org/Services/ADA-Service/Eligibility-Application>

Departamento de Transporte de Detroit (DDOT)

● Departamento de Transporte de Detroit (DDOT)

Todos los autobuses de ruta fija son accesibles en silla de ruedas y permiten animales de servicio para personas con discapacidad a bordo.

- Las **rutas Connect10** funcionan 24 horas al día, 7 días a la semana, con una frecuencia de 20 minutos o menos los días laborables y cada 20-30 minutos los fines de semana y festivos.
- Las **rutas clave** son rutas que cruzan la ciudad y funcionan entre 18 y 24 horas al día, cada 15-30 minutos.
- Las **rutas del vecindario** son rutas más cortas que operan durante el día y a primera hora de la tarde, cada 30-60 minutos.
- Las **rutas a tiempo parcial** ofrecen un servicio limitado dentro de áreas específicas, operando generalmente durante las horas punta de los días laborables.
- **NightShift** es una asociación entre el DDOT, Lyft y Detroit Cab para proporcionar a los residentes de Detroit un viaje de ida y vuelta a su parada de autobús a altas horas de la noche. Se trata de un programa piloto limitado a los 2,000 primeros viajes a lo largo de una ruta de autobús Connect10 entre las 11 p. m. y las 5 a. m. de lunes a viernes.
- **DDOT Paratransit, Detroit MetroLift** proporciona transporte a personas con discapacidad. Los viajes deben programarse con 1-14 días de antelación.

¿Soy elegible?

- **Tarifas reducidas del DDOT:** Incluye a adultos mayores (más de 65 años), personas con discapacidades, titulares de la tarjeta Medicare y estudiantes con identificación escolar adecuada. Se requiere una solicitud para recibir una tarifa reducida y las solicitudes y tarjetas se tramitan en Northwest Activities Center, Butzel Family Center y Rosa Parks Transit Center.
- **Servicio de DDOT Paratransit, Detroit MetroLift:** Este servicio se basa en la incapacidad funcional de una persona para subir, montar o bajar de forma independiente de un autobús de ruta fija accesible.



Complete una solicitud en la oficina administrativa del DDOT o en línea en:
<https://detroitmi.gov/departments/detroit-department-transportation/detroit-metrolift>

¿Cómo presento mi solicitud?

- Información de contacto del DDOT



Sitio web: <https://detroitmi.gov/departments/detroit-department-transportation>



Llame al:

313-933-1300



ddotcomments@detroitmi.gov



**De lunes a
viernes
6 a. m. a 6 p. m.**

Paratransit, Detroit MetroLift:



313-208-7363



**De lunes a sábado
8 a. m. a 4 p. m.**

Transporte de Medicaid que no es de emergencia (NEMT)

- **Transporte de Medicaid que no es de emergencia (NEMT, por sus siglas en inglés):** Los estados deben asegurarse de que las personas inscritas en Medicaid tengan transporte hacia y desde las citas médicas. Los servicios que cumplen con este requisito se denominan NEMT para los contratos de MDHHS con Modivcare, anteriormente LogistiCare en el condado de Wayne, para administrar los servicios de NEMT. El cliente llama a la compañía y la compañía verifica que el cliente es elegible para los servicios de NEMT, según los registros estatales o del plan de salud. Luego, la empresa programa el transporte para el cliente.
- **Otros servicios de transporte relacionados con la salud incluyen:**
 - **Detroit Area Agency on Aging y The Senior Alliance** coordinan los viajes para los adultos mayores. Los servicios suelen limitarse al interior del condado de Wayne.
 - **Veterans Transportation Service (VTS)** proporciona transporte a los veteranos que necesitan ayuda para ir y volver de los centros de atención médica de VA y de las citas médicas autorizadas no relacionadas con VA. Veterans Transportation Service (VTS) se asocia con proveedores de servicios en las comunidades locales para proporcionar transporte.

¿Soy elegible?

- **La elegibilidad para los beneficios de NEMT y Medicaid** requiere que el solicitante cumpla con ciertos requisitos, como no tener licencia de conducir o vehículo que funcione, no poder viajar solo o tener una limitación cognitiva o física. Comuníquese con su plan de salud de Medicaid (MHP, por sus siglas en inglés) para obtener detalles específicos y ayuda con el transporte.
- **Detroit Area Agency on Aging** atiende a adultos mayores en Detroit, Hamtramck, Highland Park y las Grosse Pointes. The Senior Alliance atiende a adultos mayores en el resto del condado de Wayne.
- **Veterans Transportation Service (VTS):** Los veteranos que requieren ayuda para viajar hacia y desde citas autorizadas por el VA son elegibles para los beneficios de atención médica y el transporte del VA a través del programa VTS según la disponibilidad y las pautas vigentes en su centro local. Cada instalación local autorizada por VA tiene pautas de pasajeros basadas en sus capacidades.

¿Cómo presento mi solicitud?

NEMT

Comuníquese con su plan de salud de Medicaid (MHP, por sus siglas en inglés) para obtener asistencia de transporte a través de NEMT.



Para obtener más información, visite:

<https://www.michigan.gov/mdhhs/doing-business/providers/providers/%20billingreimbursement/non-emergency-medical-transportation>

Veterans Transportation Service (VTS)

Comuníquese con su proveedor local de servicios de salud de VA para preguntar sobre VTS.



Obtenga más información sobre el programa VTS:

<https://www.va.gov/HEALTHBENEFITS/vtp/map.asp>

CONSEJOS ÚTILES

- **DART** es un sistema de pago que permite a los pasajeros usar un pase DART para pagar y viajar en autobuses de ruta fija SMART y DDOT, así como en el tranvía QLINE. Los pases están disponibles en incrementos de 4 horas, 24 horas, 7 días y 31 días.



- 1 Los pases están disponibles para su compra en los centros de tránsito DDOT y SMART.
- 2 QLINE Tech Center, en línea: <https://tokentransit.com/app>
- 3 Usando la aplicación de teléfono de DART, o al abordar el autobús.

- Utilice el sitio web de **BusTracker** o la función de texto para obtener la hora aproximada de llegada de su autobús SMART o utilice **TextMyBus** para averiguar cuándo llegará su autobús DDOT.
- Puede encontrar rutas de autobús y consejos útiles sobre cómo viajar en autobús en los sitios web de SMART y DDOT.



El sitio web de SMART es:
<https://www.smartbus.org/>



El sitio web de DDOT es:
<https://detroitmi.gov/departments/detroit-department-transportation>

RECURSOS ADICIONALES Y DEFENSA

- **Freedom Road Transportation Authority (FRT)** es una organización sin fines de lucro que ofrece reembolso de millas a personas elegibles que buscan transporte. La mayoría de los pasajeros usan el programa para viajar hacia y desde citas médicas, empleo, servicios religiosos y tiendas de comestibles.



Para solicitar el servicio, complete el formulario en:
<https://freedomroadtransportation.org/apply>

Un analista de Freedom Road Transportation se pondrá en contacto con usted para una entrevista telefónica.

- Para obtener información sobre las reclamaciones de derechos civiles con SMART, visite:



<https://www.smartbus.org/About/Our-Organization/Civil-Rights-Programs/File-a-Civil-Rights-Complaint>

¿DE DÓNDE VIENE EL DINERO?

SMART se financia con contribuciones locales a través de un impuesto a la propiedad de tránsito de las comunidades que participan en SMART, subvenciones federales y fondos estatales, y tarifas de autobús.

DDOT no tiene una fuente de financiación local específica. Está subvencionado en gran parte por el fondo general de la ciudad de Detroit y recibe subvenciones federales a través de la Administración Federal de Tránsito. También funciona con el dinero de las tarifas de los autobuses.

NEMT tiene dos fuentes principales de financiamiento: los fondos de Medicaid pagados a través de MDHHS y los proveedores de planes de salud que proporcionan fondos a través de contratos directos.

VTS y VA se financian a través del proyecto de ley de asignaciones de Construcción Militar, Asuntos de Veteranos y Agencias Relacionadas (MILCON-VA, por sus siglas en inglés).



SERVICIOS PÚBLICOS



Página **155**

**Programas disponibles
Programas del estado
de Michigan**

Página **157**

**Programas de empresas
de servicios públicos**

Página **160**

**Programas de agencias
sin fines de lucro**

Página **162**

Consejos útiles

Página **163**

**Recursos adicionales
y defensa**

Página **163**

**¿De dónde viene
el dinero?**

PROGRAMAS DISPONIBLES

PROGRAMAS DEL ESTADO DE MICHIGAN

- **State Emergency Relief (SER)** es un programa que proporciona dinero para gastos relacionados con la energía, como combustible para calefacción, electricidad y reparaciones en el hogar. Los pagos de hasta \$450 a \$850 como máximo se realizan una vez al año a los hogares elegibles.
- **El Crédito para calefacción del hogar** es una forma en que el estado de Michigan ayuda a pagar algunos de los gastos de calefacción de los propietarios e inquilinos. El Departamento del Tesoro de Michigan determina la elegibilidad y realiza los pagos.

¿Soy elegible?

- **State Emergency Relief (SER):** Para ser elegible para los fondos estatales, sus ingresos deben ser inferiores al 150 % del nivel de pobreza, o una cantidad igual al 60 % del ingreso medio estatal. Es posible que se le pida que proporcione una copia de su contrato de arrendamiento si los servicios públicos están a nombre de su arrendador.



Para obtener la información más detallada y actualizada sobre la elegibilidad y el nivel de pobreza, puede visitar:

<https://www.acf.hhs.gov/ocs/grant-funding/liheap-service-eligibility-guidelines>

- Crédito para calefacción del hogar: Es posible que califique para un crédito tributario para calefacción del hogar si se aplica todo lo siguiente:
 - Era propietario o alquilaba (y vivía en) una casa en Michigan
 - **NO** era un estudiante de tiempo completo que fue reclamado como dependiente en la declaración de impuestos de otra persona
 - **NO** vivió en una vivienda operada por un colegio o universidad durante todo el año
 - **NO** vivió en un centro de atención autorizado durante todo el año
 - Sus ingresos estaban dentro de los límites del año del programa

- Para algunos inquilinos cuya calefacción está incluida en su alquiler, recibir un crédito para calefacción del hogar de más de \$20 en el mes actual o en cualquiera de los 12 meses anteriores podría aumentar la cantidad de asistencia alimentaria. Infórmele a su trabajador social de MDHHS que recibió un crédito para calefacción del hogar para ver si esto se aplica a usted.

¿Cómo presento mi solicitud?

Solicite SER a través de MI Bridges. Consulte el capítulo del Departamento de Salud y Servicios Humanos de Michigan para obtener más información. Si se aprueba, los fondos se aplican directamente a su cuenta de servicios públicos. La cantidad que recibe se basa en los ingresos, el tamaño del hogar y otros factores relacionados. Puede recibir asistencia una vez por año fiscal (de octubre a septiembre) tanto para gas como para electricidad. Tenga en cuenta: si no ha realizado ningún pago en su cuenta, es posible que le pidan que pague una parte de la factura (llamada copago) con sus propios fondos.



Para solicitar el Crédito para calefacción del hogar, visite el sitio web del Departamento del Tesoro de Michigan: www.michigan.gov/treasury

*Ingrese “**Home Heating Credit**” (Crédito para calefacción del hogar) en el cuadro de búsqueda, o recoja una copia impresa del formulario MI-1040CR-7 en una biblioteca pública, oficina de correos u oficina de MDHHS.

También puede llamar al
Departamento del Tesoro al



LLAME AL:

517-636-4486

*Debe presentar el formulario antes del 30 de septiembre.



PROGRAMAS DE EMPRESAS DE SERVICIOS PÚBLICOS

Las empresas de servicios públicos, incluidas DTE y Consumers Energy, trabajan con agencias gubernamentales y organizaciones comunitarias para brindar opciones de asistencia de pago a residentes de bajos ingresos, miembros militares activos y adultos mayores. Entre ellas se encuentran:

- **Shutoff Protection Plan (SPP):** Este programa ayuda a las personas a pagar sus pagos atrasados dividiendo el saldo y agregándolo a las facturas mensuales futuras para crear un nuevo pago mensual. Este programa puede ayudar a los clientes a evitar que se les corte el servicio de energía.
- **Protección militar activa:** Protección de corte para miembros militares activos y sus cónyuges. La protección está disponible por hasta 90 días y los clientes pueden solicitar extensiones.
- **Planes de pago:** Puede trabajar con su proveedor de servicios públicos para realizar pagos asequibles, ajustar las fechas de vencimiento y más.
- **Emergencias médicas:** La protección de corte por hasta 21 días está disponible para las personas que han tenido una emergencia médica.
- **Cuidados intensivos:** La protección contra cortes se otorga cuando un miembro del hogar tiene equipos médicos en el hogar o un sistema de soporte vital que pondría en peligro su vida si se apagara.

También tienen sus propios programas.

- **DTE:**
 - **Winter Protection Plan (WPP):** Este programa está diseñado para evitar el corte del servicio y las altas facturas de energía durante el invierno para los clientes de bajos ingresos y los adultos mayores.
 - **Low Income Self-Sufficiency Plan (LSP):** Este programa permite a los clientes realizar pagos mensuales asequibles en función de los ingresos. La parte restante de la factura se paga mensualmente con fondos de asistencia energética.

● Consumers Energy:

- **Consumers Affordable Resource for Energy (CARE):** Un plan de pago asequible de dos años en el que parte de la factura mensual será pagada por el programa y cualquier saldo vencido en el momento de la inscripción se condonará gradualmente como recompensa por los pagos a tiempo.
- **Plan de protección invernal:** Protección estacional contra desconexiones.
- **Créditos en la factura de electricidad para personas de la tercera edad:** Ayuda con las facturas de electricidad al ofrecer un crédito mensual de \$3.75 a su factura.
- **Asistencia de ingresos de gas natural:** Los clientes pueden recibir un crédito mensual de \$12.60 en su factura de gas (\$151.20 por año).

¿Soy elegible?

● Tanto DTE como Consumers Energy:

- **Shutoff Protection Plan:** La inscripción está disponible para clientes de bajos ingresos y adultos mayores durante todo el año.
- **Protección militar activa:** Disponible para clientes o sus cónyuges que son llamados al servicio militar activo a tiempo completo durante una emergencia o guerra nacional o estatal.
- **Acuerdos de pago:** Disponible para todos los clientes.
- **Emergencias médicas:** Debe proporcionar un formulario de certificación médica completado por un médico. El formulario está disponible en sus sitios web.
- **Cuidados intensivos:** Requieren un formulario de certificación médica. Se requiere una nueva certificación cada año.

● DTE solamente:

- **Winter Protection Plan:** La inscripción está disponible para clientes que estén en o por debajo del 200 % del nivel federal de pobreza y todos los adultos mayores de 62 años o más.



- **Low Income Self Sufficiency Plan (LSP):** Los clientes deben ser aprobados para SER. Los ingresos del cliente deben ser iguales o inferiores al 150 % de las Pautas federales del nivel de pobreza (FPL, por sus siglas en inglés). El consumo de energía (electricidad y gas) durante los últimos 12 meses no debe exceder el consumo anual promedio de un cliente residencial. El cliente debe estar atrasado en los pagos. Los nuevos clientes que solicitan LSP no pueden deber más de \$3,000.

● Consumers Energy solamente:

- **Consumers Energy CARE:** Los clientes deben recibir un SER relacionado con la energía. El saldo total de la cuenta debe ser inferior a \$4,000 y no debe haber robo, fraude o bancarrota no abordados en la cuenta.
- **Winter Protection Plan:** Disponible para adultos mayores.
- **Créditos en la factura de electricidad para personas de la tercera edad:** Los clientes que califiquen deben cumplir con los requisitos de edad y ser cabeza de familia.
- **Asistencia de ingresos eléctricos:** Los clientes deben recibir SER o Crédito para calefacción del hogar y solicitarlo todos los años. Aquellos elegibles para el Crédito de asistencia de ingresos eléctricos ya no recibirán el Crédito eléctrico para personas de la tercera edad.
- **Asistencia para los ingresos de gas natural:** Los clientes deben recibir SER o Crédito para calefacción del hogar y solicitarlo todos los años.

¿Cómo presento mi solicitud?

● DTE:



Busque los programas enumerados en la sección de elegibilidad visitando:
<https://www.dteenergy.com/>

Si está atrasado en el pago de su factura de energía, y antes de que le corten el servicio, llame al:



800-477-4747

Trabjarán con usted para establecer un plan de pago o le informarán sobre cualquier programa de asistencia y cómo solicitarlo.

● Consumers Energy:



Para ver los programas disponibles, visite:
<https://www.consumersenergy.com/residential/programs-and-services/%20payment-assistance>



Para determinar la elegibilidad e inscribirse, llame al:



800-477-5050

PROGRAMAS DE AGENCIAS SIN FINES DE LUCRO

Llame al 211 para determinar qué organizaciones comunitarias tienen actualmente fondos de servicios públicos disponibles. Las organizaciones que suelen tener estos fondos en el condado de Wayne incluyen THAW, Wayne Metro, Salvation Army y St. Vincent De Paul.

¿Soy elegible?

Debe tener un SER aprobado por el MDHHS para recibir asistencia de una organización comunitaria. Comuníquese directamente con la agencia sin fines de lucro para determinar cualquier regla de elegibilidad adicional. La información de contacto se puede encontrar abajo.

¿Cómo presento mi solicitud?

Cada organización comunitaria determina sus propios criterios de elegibilidad, la cantidad máxima de asistencia y la frecuencia con la que puede recibir asistencia.

● Wayne Metro:



Visite:

<https://www.waynometro.org/energy-and-water-assistance/>



Para determinar la elegibilidad e inscribirse, llame al:



313-388-9799



O, envíe un correo electrónico a:
WMConnectCenter@waynometro.org

● The Salvation Army:



Para encontrar un centro de The Salvation Army cerca de usted, visite:
<https://centralusa.salvationarmy.org/usc/location-search?location=>

● St. Vincent de Paul:



Solicitar en línea:

<https://svdpdetroit.org/How-We-Help/Energy-Rent-Assistance/help-with-my-bill>



Llame al número gratuito:

877-788-4623

O llame al: **313-393-2930**

● The Heat and Warmth Fund (THAW):



Para ver los programas disponibles y presentar una solicitud, visite:
<https://thawfund.org/assistance-2/>



LLAME AL: **800-866-8429**

CONSEJOS ÚTILES

Tome medidas tan pronto como sepa que no puede pagar su factura. Comuníquese con su proveedor de servicios públicos de inmediato si no puede pagar su factura. La mayoría tendrá recursos y programas disponibles para ayudar a administrar su cuenta. Las agencias reciben una gran cantidad de llamadas y pueden pasar varias semanas hasta que se obtenga una cita.

Reúna todos los documentos que necesita para llevar a su cita, como identificación, tarjeta de Seguro Social, comprobante de ingresos o copia de la factura de servicios públicos. Es posible que su solicitud no se procese si no se proporciona toda la documentación solicitada.

Las cuentas de servicios públicos están vinculadas a su número de Seguro Social y pueden afectar su crédito.

La necesidad de asistencia suele ser mucho mayor que los fondos disponibles.

Es posible que se requiera que los solicitantes tomen una clase de educación energética para recibir fondos.

La climatización puede ayudar a reducir sus costos de energía. Consulte con su proveedor de servicios públicos o con las agencias sin fines de lucro mencionadas anteriormente sobre las cosas que puede hacer para reducir sus costos de energía o las formas en que puede mejorar su hogar. Es posible que tengan algo de dinero para ayudarlo a hacer estos cambios en su hogar.

RECURSOS ADICIONALES Y DEFENSA

La misión de la Comisión de Servicios Públicos de Michigan es proteger al público garantizando servicios de energía y telecomunicaciones seguros, confiables y accesibles a tarifas razonables para los residentes de Michigan. Los consumidores pueden obtener apoyo y recursos relacionados con sus servicios públicos. El personal de la Comisión está disponible para proporcionar información a los clientes de servicios públicos y responder a las quejas relacionadas con la facturación y los problemas de servicio.



Más información en:
<http://michigan.gov/mpsc/>

¿DE DÓNDE VIENE EL DINERO?

El gobierno federal proporciona fondos a través de un programa llamado Low Income Home Energy Assistance Program (LIHEAP) al Departamento de Salud y Servicios Humanos de Michigan (MDHHS) y luego directamente a los consumidores a través de MI Bridges (llamado SER) y organizaciones comunitarias.

Hay fuentes adicionales de financiamiento disponibles a partir de donaciones hechas a organizaciones sin fines de lucro y religiosas, y a través de compañías de servicios públicos como DTE y Consumers Energy.

DESCARGO DE RESPONSABILIDAD:

La información proporcionada es solo para fines de información general. La información fue recopilada de buena fe de varias organizaciones y expertos en recursos. National Kidney Foundation of Michigan (NKFM) no hace declaraciones ni garantías de ningún tipo, expresas o implícitas, sobre la integridad, exactitud, confiabilidad, idoneidad o disponibilidad con respecto a la información, los recursos o los servicios para cualquier propósito. Por lo tanto, cualquier confianza que deposite en dicha información es estrictamente bajo su propio riesgo y en ningún caso NKFM será responsable de quejas de ningún tipo en relación con el uso de esta información.

Las preguntas o comentarios sobre cualquier información proporcionada pueden abordarse poniéndose en contacto con:

INFO@NKFM.ORG

Utilice la línea de asunto Comentarios sobre el libro de recursos.

APÉNDICES



Página 167 **Cómo encontrar productos**

Página 169 **Cómo solicitar los beneficios por desempleo**

Página 172 **Lista de proveedores comunitarios de salud mental**

Página 175 **Clínicas de salud comunitarias/FQHC**

Página 179 **Ubicaciones de las oficinas de MDHHS en el condado de Wayne**

Página 180 **Pautas federales del nivel de pobreza**

Página 181 **Acerca de NKFM**

CÓMO ENCONTRAR PRODUCTOS

Hay varios recursos formales e informales disponibles para ayudarlo a buscar bienes como artículos para el hogar, muebles, electrodomésticos, ropa y otras necesidades. Algunos de estos recursos los comparten personas, no agencias u organizaciones. Asegúrese de verificar con quién está intercambiando información y tenga en cuenta la seguridad personal al organizar la recogida o entrega de productos.

Aquí hay una lista de sitios que pueden ayudar:

Facebook Marketplace es un intercambio abierto donde los usuarios pueden comprar y vender artículos nuevos y usados a otros usuarios. Cualquiera puede poner a la venta productos o servicios y obtener acceso a una audiencia local. Los productos se organizan por categoría y se añade un filtro para indicar cuántos kilómetros está dispuesto a recorrer para recoger el artículo.

La Red Freecycle es un movimiento de base y totalmente sin fines de lucro de personas que están dando y recibiendo artículos de forma gratuita en sus propias ciudades y vecindarios. Se trata de reutilizar y mantener los productos fuera de los vertederos. Cada grupo local es moderado por voluntarios locales. La membresía es gratuita.



El grupo para Detroit se puede encontrar en:
<https://www.freecycle.org/>



El grupo para el oeste del condado de Wayne se puede encontrar en:
<https://groups.freecycle.org/group/WesternWayneCoMI/posts/all>

Julie's List proporciona información y recursos de organizaciones sin fines de lucro del área, agencias privadas y organizaciones religiosas.



Visite:
<https://julieslist.homestead.com/>

Las tiendas de segunda mano son tiendas que venden artículos de segunda mano o donados, generalmente para recaudar fondos para una institución benéfica. Algunos ejemplos en el condado de Wayne son Goodwill Store, Habitat for Humanity ReStore, la tienda de segunda mano Presybeterian, St. Vincent de Paul, la tienda familiar de Salvation Army, la tienda de segunda mano STEP y Volunteers of America. Busque en línea “thrift stores near me” (tiendas de segunda mano cerca de mí) para encontrar ubicaciones.

CÓMO ENCONTRAR EVENTOS DE LA COMUNIDAD

Commonwealth: es un servicio público proporcionado por el Departamento de Salud Mental Comunitaria del condado de Macomb, la Red de Salud Comunitaria de Oakland y la Autoridad de Salud Mental de Detroit Wayne. Es una base de datos en línea que permite a los usuarios conectarse con eventos, actividades, programas y servicios de la comunidad.



Más información en:
<https://commonwealth.mccmh.net/>

CÓMO SOLICITAR LOS BENEFICIOS POR DESEMPLEO

Si queda desempleado, puede calificar para los beneficios del seguro de desempleo. Estos beneficios están destinados a proporcionar ingresos temporales mientras busca un nuevo empleo o ha sido despedido. Un reclamo de beneficios por desempleo comienza la primera semana en que lo despiden.

El tiempo para presentar un reclamo es de 14 días a partir del despido.

Hay dos maneras de presentar un nuevo reclamo o reabrir un reclamo existente:

Método más rápido y preferido:



Para crear una cuenta, visite:

<https://milogin.michigan.gov/uisecure/selfservice/anonymous/register?kv=6fdZ7Sw3vyu3nDPkFahL4w%3d%3d>

Solicite beneficios haciendo clic en el enlace **“For Employee”** (Para empleado) en el día designado de su apellido. Tenga en cuenta que los tiempos de carga del sitio web pueden ser lentos. Haga clic en un enlace una vez y, si es necesario, espere la respuesta sin volver a hacer clic.

Solicite en línea durante las horas no pico, de 8 p. m. a 8 a. m. El sitio web de 24 horas funciona más rápido cuando hay menos personas en el sitio.

Para solicitar por teléfono:

Llame al:



866-500-0017

*Los lunes suelen ser el día más concurrido de la semana.



El servicio TTY está disponible en:

866-366-0004

● Información necesaria para presentar un reclamo:

- Su tarjeta de Seguro Social.
- Su número de licencia de conducir o tarjeta de identificación emitida por el estado o su PIN de MARVIN (si tiene uno).
- Los nombres y direcciones de los empleadores para los que trabajó durante los últimos 18 meses, junto con sus ingresos brutos trimestrales.
- La primera/última fecha de empleo con cada empleador.
- Número de identificación federal del empleador (FEIN, por sus siglas en inglés) y número de cuenta del empleador (EAN, por sus siglas en inglés) más recientes. Dependiendo de su situación, conocer el número de cuenta puede acelerar el procesamiento de su reclamo.
- Si usted no es ciudadano o nacional de los Estados Unidos, necesitará su tarjeta de registro de extranjero y la fecha de vencimiento de su autorización de trabajo.

● Certificaciones quincenales:

Debe certificar su elegibilidad cada dos semanas para recibir el pago. El método preferido para certificar es en línea, aunque también está disponible la certificación telefónica.



Visite en línea:

www.michigan.gov/uia



Inicie sesión en MILogin para acceder a su cuenta MiWAM. Se puede acceder a su cuenta en línea los siete días de la semana, las 24 horas del día.



866-638-3993



De lunes a viernes, de 8 a. m. a 4:30 p. m.

● Información necesaria para presentar un reclamo:

Por lo general, debe estar disponible para trabajar y buscar empleo activamente para calificar. Debe estar listo, dispuesto, disponible y capaz de trabajar, y es posible que se le solicite que informe sobre sus actividades de búsqueda de empleo. Para obtener la información más actualizada sobre los requisitos, consulte los recursos a continuación.

● Dos formas de recibir beneficios, elija una de las siguientes:



Tarjeta de débito

Depósito directo a su cuenta bancaria

● Recursos para ayudarlo a empezar:



¿Necesita ayuda para recorrer el proceso de solicitud? Tómese un momento para revisar estos tutoriales en video.



<https://www.youtube.com/@michiganuia>



https://www.youtube.com/results?search_query=michigan+unemployment&sp=mAEB



Kit de herramientas MiWAM para reclamantes, instrucciones paso a paso para crear su cuenta



https://www.michigan.gov/-/media/Project/Websites/leo/Documents%20/UIA/Publications/MiWAM_toolkit_for_Claimants_July_2019.pdf?%20rev=07a4e3c3168647109be0214813714a46



Hoja informativa 160 - Cómo reclamar los beneficios por desempleo en Michigan



<https://www.michigan.gov/leo/bureaus-agencies/uia/tools/fact-sheets/claiming-ui-benefits-in-michigan>

LISTA DE PROVEEDORES COMUNITARIOS DE SALUD MENTAL

ACCESS

- Se centra en las necesidades de los adultos y niños árabe-americanos.
- Ubicaciones en Dearborn (servicios para jóvenes y familias, empleo y servicios humanos, salud comunitaria)



Visite el sitio web:
[https://www.accesscommunity.org/
health-wellness/behavioral-health](https://www.accesscommunity.org/health-wellness/behavioral-health)



833-774-0002

Central City Integrated Health

- Ubicaciones en Detroit



Visite el sitio web:
<https://www.centralcityhealth.com/>



313-831-3160

The Children's Center

- Se centra en los niños
- Ubicaciones en Detroit (sin cita previa, Crisis Care Center)



Visite el sitio web:
<https://www.thechildrenscenter.com/>



Información general:

313-831-5535

Development Centers, Inc.

- Ubicaciones en el noroeste de Detroit (admisión, servicios de salud conductual para adultos, servicios para niños y adolescentes); centro norte (servicios de salud conductual para niños y adultos)



Visite el sitio web:
<https://develctrs.org/about-us/>



888-280-0186

The Guidance Center

- Ubicaciones en Southgate (pacientes ambulatorios infantiles, salud conductual para adultos y servicios psiquiátricos), Lincoln Park (niños)



Visite el sitio web:
<https://www.guidance-center.org/>



734-785-7700

Hegira Health

- Ubicaciones en Westland (servicios ambulatorios para adultos y niños), Livonia (orientación para adultos, oficinas administrativas), Canton (Crisis Residencial and Recovery Center), Detroit (crisis residencial), Inkster (tratamiento diurno)



Visite el sitio web:
<https://www.hegirahealth.org/>



Oficina de preadmisión para pacientes ambulatorios:

734-793-5026

(para programar un cita)



Servicio de psiquiatría de urgencia para adultos:

734-721-0200

Lincoln Behavioral Services

- Ubicaciones en Redford (niños y familias, Clubhouse) y Plymouth (servicios para adultos)



Visite el sitio web:
<https://www.lbscares.org/>



313-450-4500

Ruth Ellis Center

- Se centra en los jóvenes LGBTQIA+
- Ubicación en Highland Park



Visite el sitio web:
<https://www.ruthelliscenter.org/>



313-252-1950

Southwest Solutions

- Ubicaciones en el suroeste de Detroit (pacientes ambulatorios adultos; niños, jóvenes y familias)



Visite el sitio web:
<https://www.swsol.org/counseling>



313-841-7474

Starfish Family Services

- Ubicaciones en Inkster, (servicios de salud conductual), Livonia (servicios de orientación y terapia), Westland (servicios de salud conductual) y Dearborn (servicios de salud conductual, servicios de grupo, coordinación de apoyos)



Visite el sitio web:
<https://www.starfishfamilyservices.org/>



734-728-3400

Team Wellness

- Ubicaciones en Detroit (Eastern Market, East Side), Westland y Southgate



Visite el sitio web:
<https://teamwellnesscenter.com/>



888-813-8326

CLÍNICAS DE SALUD COMUNITARIAS/FQHCS

Advantage Health Centers

Advantage Health Centers of Hope Village Atención médica, dental	1355 Oakman Blvd., Detroit, MI 48238	313-416-6262
Children's Dental Center Dental	79 W. Alexandrine, 3rd Floor Detroit, MI 48201	
Thea Bowman Community Health Center Atención médica, dental, farmacéutica, conductual	15400 W. McNichols St., Detroit, MI 48235	
Waller Health Center Atención médica, conductual	60 E. Warren, Detroit, MI 48201	
Central City Health Atención médica, dental, conductual (Atención primaria, pediatría)	10 Peterboro, Detroit, MI 48201	313-578-6123

American Indian Health & Family Services of Southeastern Michigan, Inc.

Atención médica, conductual (Atención primaria, pediatría)	4880 Lawndale St., Detroit, MI 48210	313-846-6030
--	---	---------------------

Covenant Community Care

Grace Community Church Atención médica, dental, conductual (Atención Primaria, pediatría, obstetricia y ginecología)	20901 Moross Rd., Detroit, MI 48236	313-626-2600 *Atención médica y dental
Joy Southfield Atención médica, conductual (atención primaria, pediatría, obstetricia y ginecología)	18917 Joy Rd., Detroit, MI 48228	313-446-8800
Michigan Avenue Atención médica, dental, farmacéutica, conductual (atención primaria, pediatría, obstetricia y ginecología), trastornos por consumo de sustancias	5716 Michigan Ave., Detroit, MI 48210	313-554-1095 *Atención médica 313-554-3880 *Dental 313-625-1336 *Tratamiento por consumo de sustancias

West Grand Blvd. Dental	559 West Grand Blvd. Detroit, MI 48216	313-554-0485
Detroit Community Health Connection		
Dr. Feleta Wilson Health Center Atención médica, dental (atención primaria, pediatría, obstetricia y ginecología)	6550 W. Warren, Detroit, MI 48210	313-897-7700 *Atención médica 313-361-3234 *Dental
Dr. Peter Slaughter Health Center Atención médica, conductual, farmacéutica (Atención primaria, pediatría)	20303 Kelly Rd., Detroit, MI 48225	313-347-2116
Dr. Sophie Womack Health Center Atención médica, dental, farmacéutica (Atención Primaria, pediatría, obstetricia y ginecología)	77900 Kercheval, Detroit, MI 48214	313-921-5500 *Atención médica 313-579-3242 *Dental
East Riverside Health Center Atención médica (atención primaria, pediatría, obstetricia y ginecología)	13901 E. Jefferson Ave., Detroit, MI 48215	313-822-0900
Nolan Family Dental Center Dental	62 W. 7 Mile Rd., Detroit, MI 48203	313-366-5200
Nolan Family Health Center Atención médica, dental (Atención Primaria, pediatría, obstetricia y ginecología)	111 W. 7 Mile Rd., Detroit, MI 48203	313-369-2600 *Atención médica 313-366-5200 *Dental
Oscar Paskal Health Center Atención médica, conductual (atención primaria, pediatría, obstetricia y ginecología)	12800 E. Warren Ave., Detroit, MI 48212	313-343-2887
Woodward Corridor Family Medical Center Atención médica, conductual (atención primaria, pediatría, obstetricia y ginecología)	611 Martin Luther King Jr. Blvd. Detroit, MI 48201	313-832-6300

Health Centers Detroit Medical Group

East Jefferson Health Center Atención médica, conductual (Atención primaria, pediatría)	7633 E. Jefferson, Suite 340 Detroit, MI 48214	313-822-9801 Ext. 2
University Health Center Atención médica, conductual (Atención primaria, pediatría)	4201 Saint Antoine, UHC 7A Detroit, MI 48201	313-822-9801 Ext. 4

Institute for Population Health

IPH Child and Adolescent Health Center Atención médica (atención primaria, pediatría)	15491 Maddelein, Detroit, MI 48205	313-309-9350
IPH Family Health Center Atención médica, dental (atención primaria)	9053 Woodward Ave., Detroit, MI 48202	
IPH Family Health Center Atención médica, dental (atención primaria, pediatría)	19830 James Couzens, Detroit, MI 48235	

The Wellness Plan Medical Centers

East Area Medical Center Atención médica, dental, farmacéutica, conductual (Atención primaria, pediatría)	4909 E. Outer Dr., Detroit, MI 48234	313-366-2000
Gateway Medical Center Atención médica, conductual, dental, farmacéutica (atención primaria, pediatría, obstetricia y ginecología)	2888 W. Grand Blvd., Detroit, MI 48202	313-875-4200

Wayne County Healthy Communities

Hamtramck Health Center Atención médica, conductual, dental (atención primaria, pediatría, obstetricia y ginecología, consumo de sustancias)	9021 Joseph Campau Hamtramck, MI 48212	313-871-1926
Wayne Health Center Atención médica, conductual, dental (atención primaria, pediatría, obstetricia y ginecología, trastornos por consumo de sustancias)	33030 Van Born Rd., Wayne MI 48184	734-727-7101

Western Wayne Family Health Centers

Inkster Atención médica, dental, farmacéutica, conductual (Atención Primaria, pediatría, obstetricia y ginecología)	2700 Hamlin Ct. Inkster, MI 48141	313-561-5100 *para todos los lugares
Lincoln Park Atención médica, dental, farmacéutica, conductual (Atención Primaria, pediatría, obstetricia y ginecología)	25650 W. Outer Dr. Lincoln Park, MI 48146	
Taylor Atención médica, dental, farmacéutica, conductual (Atención Primaria, pediatría, obstetricia y ginecología)	26650 Eureka Rd., Suite C Taylor, MI 48180	
Dearborn Atención médica, dental, farmacéutica, conductual (Atención Primaria, pediatría, obstetricia y ginecología)	4700 Schafer, Suite 245 & 255 Dearborn, MI 48126	

Clínicas gratuitas

Downriver Community Clinic/ Wyandotte Clinic for the Working Uninsured Atención primaria, salud de la mujer, podología, asistencia para recetas, dental, orientación nutricional, bienestar masculino, educación sobre la diabetes	3333 Biddle Ave., Wyandotte, MI 48192	734-365-3560 *(Solo con cita previa)
Cabrini Clinic Atención primaria, salud mental, atención especializada	1234 Porter, Detroit, MI 48226	313-961-7863
HUDA Clinic Atención primaria, salud mental, dental, visión, atención especializada	13240 Woodrow Wilson St., Detroit, MI 48238	313-865-8446
Hope Clinic Atención médica, dental	33608 Palmer Rd., Wyandotte, MI 48186	734-710-6688
Robert R. Frank Student Run Free Clinic Medicamentos, pruebas de laboratorio, derivaciones a salud mental y atención especializada	1234 Porter, Detroit, MI 48226	313-444-5490
Cass-Costea Clinic Revisiones y pruebas médicas, exámenes físicos, medicamentos	3901 Cass Ave., Detroit, MI 48201 (Ubicación actual) *trasladándose a 1534 Webb St, Detroit MI 48206	www.cassclinic.com/contact.htm

Cass-Costea Clinic – Shelter Clinic Revisiones y pruebas médicas, exámenes físicos, medicamentos	11850 Woodrow Wilson, Detroit, MI 48206	www.cassclinic.com/contact.htm
Malta Dental and Medical Clinic at St. Leo’s Church Atención primaria, dental	8642 Woodward Ave Detroit, MI 48202	313-892-2240
Detroit Mercy Dental Center Dental	2700 Martin Luther King Jr. Blvd., Detroit, MI 48208	313-494-6700

UBICACIONES DE LAS OFICINAS DE MDHHS EN EL CONDADO DE WAYNE

Adult Medical Services

3040 West Grand Blvd., Suite 4-250
Detroit, MI 48202

Oakman Adult Services

3040 West Grand Blvd., Suite L-450
Detroit, MI 48202

Conner Service Center

4733 Conner, Detroit, MI 48215

Grandmont Service Center

17455 Grand River Ave, Detroit, MI 48227

Hamtramck Woody Plaza District

12140 Joseph Campau St., Hamtramck, MI 48212

Inkster Service Center District

26355 Michigan Ave., Inkster, MI 48141

Gratiot/Seven Mile District

4733 Conner, Suite G7, Detroit, MI 48215

Distrito de Greenfield/Joy

8655 Greenfield, Detroit, MI 48228

Greydale/Grand River District

27260 Plymouth Rd., Redford, MI 48239

North Central - Children & Family Services

8625 Greenfield, Detroit, MI 48228

South Central - Children & Family Services

1801 E. Canfield, Detroit, MI 48207

Southwest Service Center

2524 Clark Street, Detroit, MI 48209

Taylor District

25637 Ecorse Road, Taylor, MI 48180

Western Wayne - Children & Family Services

27540 Michigan Avenue, Inkster, MI 48141

PAUTAS FEDERALES DEL NIVEL DE POBREZA

El nivel federal de pobreza es una medida de ingresos emitida cada año por el Departamento de Salud y Servicios Humanos (HHS). Los niveles federales de pobreza se utilizan para determinar su elegibilidad para ciertos programas y beneficios, incluidos los ahorros en el seguro médico del Mercado, Medicaid y CHIP.

El nivel de pobreza está determinado por los ingresos y el tamaño del hogar. Cuantas más personas haya en su hogar, mayor será el umbral. Ciertas agencias y programas federales utilizan múltiples porcentuales del nivel federal de pobreza para definir los límites de ingresos y establecer los criterios de elegibilidad para el hogar. Es importante tener en cuenta que los diferentes niveles de ingresos pueden aplicarse a programas específicos y pueden cambiar. Siempre pídale al representante del programa que le explique esta información si tiene preguntas.



Para conocer el nivel de pobreza para el año en curso, visite:
<https://aspe.hhs.gov/poverty-guidelines>

ACERCA DE NKFM



La misión de National Kidney Foundation of Michigan es prevenir la enfermedad renal y mejorar la calidad de vida de las personas que viven con ella. Debido a que el 64 % de la insuficiencia renal es causada por la diabetes o la presión arterial alta, también debemos centrarnos en sus causas fundamentales.

NKFM ofrece los siguientes programas y servicios:

Si bien es cierto que estamos luchando contra la enfermedad renal, esta lucha no es una sola lucha contra la enfermedad. Por lo tanto, tenemos una amplia gama de programas que se enfocan en abordar la obesidad, la diabetes y la hipertensión para llegar a la “raíz” del problema. Durante los últimos 60 años de servicio a la gente de Michigan, hemos visto el poder de la prevención y es nuestra principal prioridad.

- Peer Mentors ayuda a empoderar a las personas para que sigan adelante con sus vidas después de haber sido diagnosticadas con una enfermedad renal.
- El Fondo de emergencia Bob Meyer/Luann Scheppelman Eib proporciona una ayuda única de hasta \$200 para las necesidades urgentes de las personas con enfermedad renal.
- CKD Intern Program ofrece una pasantía remunerada dentro de una oficina de NKFM (2-8 horas a la semana) para personas que viven con enfermedad renal crónica.
- Kidney PATH proporciona un entorno de apoyo para ayudar a las personas con enfermedad renal a aprender a manejar las actividades diarias y controlar los síntomas para mantener la salud renal.
- The Big Ask, Big Give es un taller gratuito de 4 horas para ayudar a las personas que esperan un trasplante de riñón, y a sus familiares/amigos, a encontrar un donante vivo de riñón, aprender sobre el trasplante de riñón de donante vivo y contar su historia.

- Personal Action Toward Health (PATH) ayuda a los adultos a navegar por el sistema de atención médica y a controlar las enfermedades crónicas. Los programas específicos incluyen:
 - > Herramientas poderosas para los cuidadores
 - > Dolor crónico de PATH
 - > Diabetes de PATH
 - > Enfermedades crónicas de PATH (inglés y español)
 - > Control de la hipertensión
 - > Better Choices, Better Health (100 % en línea)
- Enhance®Fitness es una clase de actividad física para personas con enfermedades crónicas.
- El Apoyo educativo para el autocontrol de la diabetes (DSMES, por sus siglas en inglés) enseña a las personas con diabetes las habilidades para controlar su afección y prevenir complicaciones.
- Diabetes Prevention Program es un programa de cambio de estilo de vida de un año de duración certificado por los CDC que lleva el éxito comprobado del ensayo del programa nacional de prevención de la diabetes a las personas en Michigan.
- Walk with Ease proporciona información sobre la actividad física y se ha demostrado que reduce el dolor de la artritis y mejora la salud en general.
- A Matter of Balance (MOB) está diseñado para reducir el miedo a caerse y aumentar los niveles de actividad y el equilibrio en los adultos mayores.
- Cooking Matters At The Store (CMATS) es un recorrido por las tiendas de comestibles que brinda información a los participantes sobre cómo comprar alimentos económicos y saludables, leer y comparar etiquetas nutricionales y comprender los precios unitarios.
- Regie's Rainbow Adventure® enseña a los niños en edad preescolar una vida saludable a través de una heroína de cuento llamada Regie.
- PE-Nut (Educación Física y Nutrición) motiva a los jóvenes y a los padres a ser físicamente activos y comer de manera más saludable al presentar mensajes simples y consistentes de nutrición y actividad física a los niños de primaria.
- WISEWOMAN ofrece exámenes de salud gratuitos y entrenamiento para ayudar a los adultos elegibles a hacer cambios pequeños y saludables en sus vidas.

- Kids Camp ofrece a los niños con enfermedad renal una aventura de campamento de verano bajo la supervisión del personal de atención médica renal que se ocupa de sus necesidades médicas.
- La Autoevaluación sobre nutrición y actividad física de cuidado infantil (NAPSACC, por sus siglas en inglés) es una intervención para entornos educativos de la primera infancia que tiene como objetivo mejorar los entornos, las políticas y las prácticas de nutrición y actividad física a través de la autoevaluación y la asistencia técnica específica.
- Healthy Schools, Healthy Communities enseña a los niños en edad preescolar y a sus familias a comer mejor y a moverse más. Los estudiantes pueden practicar lo que aprenden en la escuela, en el hogar y en su comunidad.

Para obtener más información, visite: www.nkfm.org



Autores de la Guía de recursos

Concepto, desarrollo y supervisión de la Guía de recursos por Shaun Taft

Gracias a los siguientes colaboradores por compartir su experiencia:

Lisa Rutledge, BA, LBSW

Gerente de Proyectos Especiales
Western Wayne Family Health Centers

Bob Schwartz, director ejecutivo

Here to Help Foundation

Gwendolyn McNeal

Gerente de la Región Este
Bureau of Services for Blind Persons

Amanda Dybus

Supervisora de Participación Familiar y Comunitaria, enlace del distrito McKinney-Vento (personas sin hogar) y enlace de cuidado de crianza del distrito Escuelas comunitarias de Wayne Westland

Phyliss Scripsick, MA, LPC, LBSW

Consejera de Carrera
Geshar Human Services

Daniel Whitehouse

Gerente de Servicios de Conectores
Autoridad de movilidad suburbana para el transporte regional (SMART)

Fredric J. Barbret

Defensor del Pueblo de la comunidad de Macomb Autoridad de movilidad suburbana para el transporte regional (SMART)

Madonna Van Fossen

Defensora del Pueblo del condado de Oakland
Autoridad de movilidad suburbana para el transporte regional (SMART)

Dannielle Laura, BSW, PMP

Gerente de Proyectos de Consejería de Vivienda

Katie Lamb, LMSW, MA

GLSEN del Sureste de Michigan

Joanne Campbell

Directora
Ciudad de Westland, Departamento de Vivienda y Desarrollo Comunitario

Robin Berry

Coordinadora de Autosuficiencia Familiar
Detroit Housing Commission

Susan Nicholas, LMSW

Eleanor Chang, MSW, LMSW

Ann Arbor Center for Independent Living

Allison Green

Gerente de Capacitación, Soporte y Compromiso de socios
Michigan Coalition Against Homelessness

S. Danita Jackson

Administradora de casos

Shannon Ziegler

Consejera de Vivienda
Wayne Metropolitan Community Action Agency

Kathleen Keathley

Gerente de Participación Familiar
Starfish Family Services

Lakeshore Legal Aid

Shannon Smith, MSW

TyAnn Elenich

Marolyn Valenzuela

Sarah Wesolek-Greenson

Shelby Gregory

Jaclyn Wallace

Marcie Gerlach

Joyce Williams

Bianca Caldwell

Ryder Comstock

Karen Bauman

Liz Nienhuis

Theresa Tejada

Sheila Jackson

Realmente apreciamos todo el conocimiento y la pericia con la que cada uno de ustedes ha contribuido a este libro.

CÓMO ENCONTRAR SU CAMINO

*Una guía para los recursos
y sistemas sociales en el
condado de Wayne*



